



Муниципальное дошкольное образовательное учреждение
«Детский сад № 34 комбинированного вида» г.о.Шуя
155900 Ивановская область, г.Шуя, укл. Советская, д. 30
Телефон 8(49351)4-13-64
e-mail: shuyamdou34@mail.ru

| | |
|--|--|
| <p>ПРИНЯТО Протокол заседания Управляющего совета МДОУ № 34 № <u>5</u> от «<u>30</u>» июля 2024 г.</p> | <p>УТВЕРЖДЕНО Приказом заведующей МДОУ № 34 № <u>144</u> от «<u>30</u>» июля 2024 г.  Муравьева Е.А.</p>  |
|--|--|

ПУБЛИЧНЫЙ ДОКЛАД
Муниципального дошкольного образовательного учреждения
«Детский сад № 34 комбинированного вида» за 2023/2024 учебный год

г. Шуя, 2024 год

ПУБЛИЧНЫЙ ДОКЛАД
О ДЕЯТЕЛЬНОСТИ ПЕДАГОГИЧЕСКОГО КОЛЛЕКТИВА
МУНИЦИПАЛЬНОГО ДОШКОЛЬНОГО
ОБРАЗОВАТЕЛЬНОГО УЧРЕЖДЕНИЯ
«ДЕТСКИЙ САД № 34 КОМБИНИРОВАННОГО ВИДА»
Отчетный период: 2023-2024 учебный год.

Уважаемые родители и гости официального сайта!

Предлагаем вашему вниманию публичный доклад МДОУ «Детский сад № 34 комбинированного вида» (далее – ДОУ), в котором представлены результаты деятельности детского сада за 2023/2024 учебный год.

Публичный доклад формируется с целью обеспечения информационной открытости и прозрачности учреждения, форма широкого информирования общественности об образовательной деятельности, об основных направлениях, результатах его функционирования и развития в отчетный период.

Данный доклад представляет информацию о жизнедеятельности МДОУ №34 и отражает состояние дел в учреждении и результаты его деятельности за 2023-2024 учебный год: даются описание и оценка состояния деятельности образовательного учреждения, характеризуются тенденции его развития, направления и результаты работы педагогического коллектива.

Публичный доклад адресован широкому кругу читателей: родителям детей, посещающих ДОУ, родителям, планирующим привести своих детей в детский сад, работникам системы образования, представителям средств массовой информации, общественным организациям и другим заинтересованным лицам.

Надеемся, что информация, представленная в докладе, будет интересна и полезна родителям и всем, кому небезразличны проблемы современного образования. Публичный доклад – средство обеспечения информационной открытости и прозрачности работы МДОУ №34

О том, каких результатов достиг коллектив в работе с детьми, о новых формах работы, о совершенствовании педагогического сообщества можно узнать, ознакомившись с докладом более подробно.

Структура публичного доклада

| № п.п | Наименование раздела | Стр. |
|-----------|--|------|
| 1. | Общие характеристики ДОУ | 4 |
| 2. | Особенности образовательной деятельности МДОУ №34 | |
| 2.1. | Содержание обучения и воспитания детей. | 7 |
| 2.2. | Сохранение и укрепление здоровья воспитанников | 10 |
| 2.3. | Дополнительные образовательные и иные услуги | 12 |
| 2.4. | Основные формы работы с родителями (законными Представителями) | 12 |
| 2.5. | Система работы с социальными партнерами | 13 |
| 3. | Условия осуществления образовательной процесса МДОУ №34 | |
| 3.1 | Организация предметной образовательной среды и материальное оснащение детского сада | 13 |
| 3.2 | Обеспечение безопасности жизни и деятельности ребенка в здании и на прилегающей к детскому саду территории | 14 |
| 3.3. | Материально-техническое обеспечение МДОУ №34 | 15 |
| 3.4. | Медицинское обслуживание | 17 |
| 3.5. | Качество и организация питания | 18 |
| 4. | Результаты деятельности ДОУ | |
| 4.1. | Мониторинг состояния здоровья и физического развития воспитанников | 19 |
| 4.2 | Мониторинг образовательной деятельности | 21 |
| 4.2.1. | Анализ освоения воспитанниками групп общеразвивающей направленности основной образовательной программы | 21 |
| 4.2.2. | Оценка востребованности выпускников | 27 |
| 4.3 | Внешняя оценка качества работы ДОУ | 27 |
| 4.4 | Основные показатели эффективности работы МДОУ № 34 за 2023-2024 учебный год | 29 |
| 5. | Кадровый потенциал | |
| 5.1. | Развитие кадрового потенциала ДОУ | 31 |
| | Инновационная деятельность ДОУ | |
| 6. | Финансовые ресурсы ДОУ и их использование | 32 |
| 7. | Заключение (решения, принятые по итогам общественного обсуждения, перспективы и планы развития) | 33 |

1. Общие характеристики ДОУ

| | |
|--|---|
| Полное наименование учреждения | Муниципальное дошкольное образовательное учреждение «Детский сад № 34 комбинированного вида» г.Шуя Ивановской области (далее ДОУ) |
| Дата создания | Детский сад открылся в 1961 году |
| Учредитель | Администрация городского округа Шуя Ивановской области |
| Права юридического лица | Свидетельство о государственной регистрации юридического лица №1023701390888 . Свидетельство о постановке на учет юридического лица в налоговом органе серия 37 № 000288319 с присвоением ИНН 3706006779/ КПП 370601001 . Свидетельство о внесении записи в Единый государственный реестр юридических лиц серия 37 № 001404824 за государственным регистрационным номером 2113706021955, основной государственный регистрационный номер 1023701390888 |
| Юридический адрес (место нахождения): | Ивановская область, г.Шуя, ул.Советская , д.30 |
| Местонахождение, удобство транспортного расположения | Здание и участок детского сада расположены по адресу: Ивановская область г. Шуя ул. Советская, в непосредственной близости от проезжей части. Улица Советская, является одной из центральных улиц города. Радиус доступности от мест проживания воспитанников составляет 1500 метров. К зданию детского сада есть два подъездных пути: со стороны улицы Советская и улицы М.Соловьева. в непосредственной близости детского сада расположены две остановки общественного транспорта «Главмаг» и «Военкомат». |
| Руководитель организации | Муравьева Елена Александровна |
| Телефон | 8 (49351)4-13-64, 3-82-38 |
| Адрес электронной почты | e-mail: shuyamdou34@mail.ru |
| Адрес официального сайта в сети ИНТЕРНЕТ | http://сад34.образованиешuya.pф/ |

| | |
|---|---|
| Лицензия на осуществление образовательной деятельности | Лицензия на право ведения образовательной деятельности, Лицензия установленной формы № 2056 от «05» марта 2018 г., серия 37Л01, №001608 выданная Департаментом образования Ивановской области , срок действия лицензии - бессрочно |
| Лицензия на осуществление медицинской Деятельности | лицензия _ЛО-3701-001054 от 16.03.2016 года), выдана Департаментом здравоохранения Ивановской области |
| Устав | Устав МДОУ «Детский сад № 34 комбинированного вида» утвержден Постановлением Администрации городского округа Шуя №1219 от 28.10.2019 г. |
| Режим работы | Рабочая неделя – пятидневная, с понедельника по пятницу. Длительность пребывания детей в группах – 12 часов. Режим работы групп – с 7:00 до 19:00 часов. Дополнительные выходные, праздничные дни устанавливаются в соответствии с действующим законодательством. |
| Структура и количество групп | Группы общеразвивающей направленности: Группы полного дня – 2. Группы оздоровительной направленности: Группы полного дня – 2. |
| Структура и комплектование групп | Структура и комплектование групп происходят с учётом категории детей, их возраста. Фактическая наполняемость на конец отчетного периода составляет 95 человека. В отчетном периоде в детском саду функционировало 4 групп, из них: 2 группы общеразвивающей направленности 2 группы оздоровительной направленности Контингент воспитанников в целом социально благополучный. |
| Наличие групп кратковременного пребывания, инновационных форм дошкольного образования | нет |

| | |
|--|---|
| <p>Количество групповых комнат, спален, помещений для проведения дополнительных занятий.</p> | <p>В Детском саду оборудованы помещения:</p> <ul style="list-style-type: none"> • групповые помещения – 4; • кабинет заведующей – 1; • методический кабинет – 1; • музыкальный зал (физкультурный) – 1; • пищеблок – 1; • прачечная – 1; • медицинский кабинет – 1; • изолятор – 1. |
| <p>Реализуемые образовательные программы</p> | <p>Образовательная деятельность ведется на основании образовательной программы дошкольного образования МДОУ №34, утвержденной приказом заведующей от 31.08.2023 г. № 137В.</p> <p>Программа Разработана в соответствии с федеральным государственным образовательным стандартом дошкольного образования (утвержден приказом Минобрнауки России от 17 октября 2013 г. № 1155, зарегистрировано в Минюсте России 14 ноября 2013 г., регистрационный № 30384; в редакции приказа Минпросвещения России от 8 ноября 2022 г. № 955, зарегистрировано в Минюсте России 6 февраля 2023 г., регистрационный № 72264) и федеральной образовательной программой дошкольного образования (утверждена приказом Минпросвещения России от 25 ноября 2022 г. № 1028, зарегистрировано в Минюсте России 28 декабря 2022 г., регистрационный № 71847)</p> |
| <p>Особенность деятельности МДОУ</p> | <p>В МДОУ «Детский сад №34 комбинированного вида» ведется оздоровительная работа в условиях режима групп оздоровительной направленности для детей с туберкулёзной интоксикацией. В общеобразовательные группы санаторного вида принимаются дети по направлению областного противотуберкулезного диспансера на курс лечения, Основными направлениями в этой работе являются следующие:</p> <ul style="list-style-type: none"> • Создание условий: <ul style="list-style-type: none"> - организация здоровьесберегающей среды в ДОУ; - обеспечение благоприятного течения адаптации; - выполнение санитарно-гигиенического режима. • Организационно-методическое и педагогическое направление: <ul style="list-style-type: none"> - пропаганда ЗОЖ и методов оздоровления в коллективе детей, родителей и педагогов; - изучение передового педагогического, медицинского и социального опыта по оздоровлению детей, отбор и внедрение эффективных технологий и методик; - систематическое повышение квалификации педагогических и медицинских кадров; - составление планов оздоровления; |

| | |
|--|---|
| | <ul style="list-style-type: none"> - определение показателей физического развития, двигательной подготовленности, объективных и субъективных критериев здоровья методами диагностики. • Физкультурно-оздоровительное направление: <ul style="list-style-type: none"> - решение оздоровительных задач всеми средствами физической культуры; - коррекция отдельных отклонений в физическом и психическом здоровье. |
| План развития и приоритетные задачи | <p>В отчетном году решались следующие задачи:</p> <ol style="list-style-type: none"> 1. Внедрение и реализация Федеральной образовательной программы дошкольного образования в ДООУ; 2. Продолжать совершенствовать работу по охране жизни и укреплению физического и психического здоровья детей, формированию основ здорового образа жизни. 3. Совершенствовать материально-техническую базу учреждения: продолжить благоустройство территории учреждения: оснащение прогулочных участков малыми игровыми формами; групповых комнат; приобретение новой литературы 4. Продолжать политику эффективного использования ресурсов учреждения для укрепления и обогащения социального партнерства ДООУ новыми формами и содержанием в процессе приобщения детей к социокультурным ценностям, традициям общества и государства. 5. Развивать кадровый потенциал и совершенствовать профессиональное мастерство педагогов. Продолжать работу по привлечению родителей к сотрудничеству, деятельности детского сада, активизировать их педагогическое самообразование. |
| Образовательный ценз педагогов: | <p>В МДОУ работают 7 педагогов.:</p> <ul style="list-style-type: none"> • 4 педагога с первой квалификационной категорией, • 3 педагога - СЗД |
| К работе с детьми привлечены специалисты | -Музыкальный руководитель |

2. Особенности образовательной деятельности

2.1.Содержание обучения и воспитания детей.

В 2023-2024 учебном году работа дошкольного учреждения была продолжена в соответствии с:

- Образовательной программой дошкольного образования, утвержденной приказом заведующей от 31.08.2023 № 137В (далее – ОП ДО, образовательная программа). ОП ДО составлена в соответствии с приказом Минобрнауки России от 17.10.2013 № 1155 «Об утверждении федерального государственного образовательного стандарта

дошкольного образования», приказом Минпросвещения России от 25.11.2022 № 1028 «Об утверждении федеральной образовательной программы дошкольного образования». Образовательная программа обеспечивает разностороннее развитие детей в возрасте от 3 до 7 лет с учетом их возрастных и индивидуальных особенностей по образовательным областям – социально-коммуникативному, познавательному, речевому, художественно-эстетическому и физическому развитию личности детей.

Образовательная деятельность ведется через организацию различных видов детской деятельности: двигательной, познавательно-исследовательской, восприятия художественной литературы и фольклора, музыкально-художественной, коммуникативной, трудовой, продуктивной и игровой.

- Федеральным законом «Об образовании в Российской Федерации» от 29.12.2012 № 273-ФЗ;
- Санитарно-эпидемиологическими правилами и нормативами СанПиН – 2.4.3648-20 «Санитарно-эпидемиологические требования к организациям воспитания и обучения, отдыха и оздоровления детей и молодежи (утверждены постановлением Главного государственного санитарного врача Российской Федерации от 28 сентября 2020 г. № 28, зарегистрировано в Минюсте России 18 декабря 2020 г., регистрационный № 61573);
- Уставом МДОУ «Детский сад №34 комбинированного вида».

На официальном сайте ДОУ в сети ИНТЕРНЕТ(<http://сад34.образованиешугя.рф/>) опубликованы необходимые локальные акты, регламентирующие деятельность ДОУ.

Образовательная деятельность ведется на основании образовательной программы дошкольного образования, утвержденной приказом заведующей от 31.08.2023 г. № 137В. **Разработана в соответствии с федеральным государственным образовательным стандартом дошкольного образования** (утвержден приказом Минобрнауки России от 17 октября 2013 г. № 1155, зарегистрировано в Минюсте России 14 ноября 2013 г., регистрационный № 30384; в редакции приказа Минпросвещения России от 8 ноября 2022 г. № 955, зарегистрировано в Минюсте России 6 февраля 2023 г., регистрационный № 72264) **и федеральной образовательной программой дошкольного образования** (утверждена приказом Минпросвещения России от 25 ноября 2022 г. № 1028, зарегистрировано в Минюсте России 28 декабря 2022 г., регистрационный № 71847) санитарно-гигиенических правил и нормативов.

Программа отвечает образовательному запросу социума, обеспечивает развитие личности детей дошкольного возраста в различных видах общения и деятельности с учетом их возрастных, индивидуальных, психологических и

физиологических особенностей, в том числе достижение детьми дошкольного возраста уровня развития, необходимого и достаточного для успешного освоения ими образовательных программ начального общего образования, на основе индивидуального подхода к детям дошкольного возраста и специфичных для детей дошкольного возраста видов деятельности. Программа регламентирует работу групп общеразвивающей и оздоровительной направленности и обеспечивает преемственность между ДООУ и начальной школой.

В детском саду разработано:

- комплексно- тематическое планирование недель, которое предполагает наличие общей темы, объединяющей работу групп детского сада, и регламентирует общесадовые мероприятия;
- рабочие программы педагогов;
- система внутренней оценки качества образовательной деятельности,
- Карты психолого-педагогической диагностики детского развития,

Образовательная деятельность осуществляется педагогами ДООУ в соответствии с 5 образовательными областями: социально-коммуникативному, познавательному, речевому, художественно-эстетическому и физическому развитию личности

Социально-коммуникативное развитие воспитанников направлено на усвоение норм и ценностей, принятых в обществе, включая моральные и нравственные ценности, развитие общения и взаимодействия ребенка со взрослыми и сверстниками, развитие социального и эмоционального интеллекта, формирование уважительного отношения и чувства принадлежности к своей семье и к сообществу детей, формирование позитивных установок к разным видам труда и творчества, формирование основ безопасного поведения в быту, социуме, природе.

Познавательное развитие предполагает развитие интересов детей, любознательности, и познавательной мотивации, развитие воображения и творческой активности, формирование первичных представлений о себе, других людях, о свойствах и отношениях объектов окружающего мира, о малой родине и Отечестве, представлений о социокультурных ценностях нашего народа, традициях и праздниках, о планете Земля и ее природе, многообразии стран и народов мира.

Художественно-эстетическое развитие включает становление эстетического отношения к окружающему миру, формирование элементарных представлений о видах искусства, восприятие музыки, художественной литературы, фольклора, реализацию самостоятельной творческой деятельности детей (изобразительной, конструктивно-модельной, музыкальной и др.)

Речевое развитие включает владение речью, как средством общения и культуры, развитие речи, формирование предпосылок к обучению грамоте, знакомство с книжной культурой и детской литературой.

Физическое развитие включает приобретение опыта в двигательной деятельности (развитие основных физических качеств, выполнение основных движений), формирование начальных представлений о некоторых видах спорта, овладение подвижными играми с правилами, становление ценностей здорового образа жизни, овладение его формами и приемами.

Система работы по всем образовательным областям включает непрерывную образовательную деятельность, совместную с педагогом и самостоятельную деятельность ребенка. В детском саду проводятся познавательные праздники и развлечения, способствующие развитию эмоционального интеллекта, кругозора воспитанников, дающие им возможность проявить свои способности. Для детей старшего дошкольного возраста организуются культурно-познавательные экскурсии к достопримечательностям города.

Образовательная деятельность ведется через организацию различных видов детской деятельности: двигательной, познавательно-исследовательской, восприятия художественной литературы и фольклора, музыкально-художественной, коммуникативной, трудовой, продуктивной и игровой.

Ежедневное планирование предполагает обязательное проведение занятий, подвижных и дидактических игр, познавательного общения педагога и ребенка, трудовых поручений, наблюдения, индивидуальной работы по освоению образовательных областей. Кроме этого, ежедневно проводятся «Сеансы здоровья», которые включают в различном сочетании артикуляционную, пальчиковую, дыхательную и другие виды оздоровительных гимнастик.

В рамках самообразования воспитатели всех возрастных групп реализуют долгосрочные педагогические проекты, направленные на разностороннее развитие детей. Темы проектов были выбраны с учетом возрастных особенностей и индивидуальных предпочтений большинства детей, творческих предпочтений педагогов. Дополнительные занятия в рамках проектов проводятся в совместной деятельности, некоторые на свежем воздухе.

Экспериментальная деятельность: ведется

Авторские программы: не имеются

2.2. Сохранение и укрепление здоровья детей

Здоровьесберегающая направленность воспитательно-образовательного процесса обеспечивает сохранение и укрепление здоровья, формирование физической культуры детей и определяет общую направленность процессов

реализации и освоения Образовательной программы ДОУ.

Одно из основных направлений физкультурно- оздоровительной работы ДОУ – это создание оптимальных условий для целесообразной двигательной активности детей, формирование у них необходимых двигательных умений и навыков, а также воспитание положительного отношения и потребности к физическим упражнениям.

Для всех возрастных групп с учетом здоровья детей разработаны планы мероприятий, направленные на укрепление здоровья детей. Основными формами оздоровительной работы являются:

– двигательный режим:

- утренняя гимнастика,
- физкультминутки,
- динамические паузы,
- прогулки,
- занятия физической культуры,
- дни и недели здоровья,
- спортивные праздники,
- спортивные развлечения;

– оздоровительные и закаливающие мероприятия:

- воздушные ванны,
- обширное умывание и полоскание полости рта круглый год;
- игры с водой,
- контрастное обливание ног,
- хождение босиком в летний период;
- дыхательная гимнастика
- точечный массаж
- соблюдение питьевого режима,
- прогулки на свежем воздухе,
- утренняя гимнастика и гимнастика после сна
- дни здоровья,
- спортивные праздники, досуги и развлечения;
- луковая и чесночная терапия,
- подбор оптимальной слойности одежды при различных температурах в группе и на улице,
- режим сквозного и одностороннего проветривания в течение дня
- умывание рук до локтя водой с постепенным понижением температуры
- общие воздушные ванны,
- световоздушные и солнечные ванны в весенне-летний сезон
- витаминизация третьего блюда и в драже.

Инклюзивных программ в детском саду нет.

Для занятий с детьми в зале имеется необходимое оборудование. В группах созданы спортивные уголки. В реализации физкультурных занятий педагоги

ДОО используют индивидуальный подход к детям, следят за самочувствием каждого ребенка, стремятся пробудить у детей интерес к занятиям, используют игровые образы.

В летний период ежегодно реализуется план ежедневных оздоровительных мероприятий.

Таким образом, в работе ДОО большое внимание уделяется охране и укреплению здоровья детей. В следующем учебном году следует продолжать работу по снижению заболеваемости детей, а также взаимодействие с семьями воспитанников по формированию у детей потребности здорового образа жизни.

Организации специализированной (коррекционной) помощи детям, в том числе детям с ОВЗ: нет

2.3. Дополнительные образовательные и иные услуги:

В Детском саду в 2023 году дополнительные общеразвивающие программы реализовались по следующему направлению: фитнес- аэробика. Источник финансирования: бюджет. Подробная характеристика — в таблице.

| № | Направленность / Наименование программы | Форма организации | Возраст | Уч.год, количество воспитанников | | Бюджет | За плату |
|-----|---|----------------------|---------|-------------------------------------|-----------|--------|----------|
| | | | | 2022/2023 | 2023/2024 | | |
| 1 | Физкультурно-спортивное | | | | | | |
| 1.1 | Фитнес- аэробика | Секция | 5-7 лет | 46 | 54 | + | - |

2. 4. Основные формы работы с родителями (законными представителями).

Одним из важных принципов реализации ОП ДО является совместное с родителями воспитание и развитие дошкольников, вовлечение родителей в образовательный процесс дошкольного учреждения.

Наиболее эффективными формами работы с родителями в отчетном периоде стали:

- родительские собрания;
- индивидуальные консультации заведующей, администрации и воспитателей детского сада;
- организация и проведения праздников, театральных постановок с привлечением родителей;
- организация выставок детских работ, выполненных совместно с родителями, к каждому сезонному празднику;
- стендовая информация;
- взаимодействие через мобильные мессенджеры.

2.5. Система работы с социальными партнерами

Взаимодействие с социальными партнерами для МДОУ №34 является неотъемлемой частью образовательного процесса. Она предполагает организацию работы по разработке и реализации социальных и культурных проектов. Благодаря взаимодействию с социальными партнерами жизнь воспитанников детского сада и всех участников образовательных отношений стала более насыщенной, яркой, необычной.

В течение отчетного периода детский сад на основе заключенных договоров о сетевом взаимодействии вел совместную деятельность:

Организационное:

- Отдел образования Администрации г.о. Шуя;
- ГМЦ;

Реализация преемственности:

- Средняя школа № 8;
- ГИБДД;
- Центр детского и юношеского творчества;
- Городская детская библиотека;
- Музей им. М.В.Фрунзе;
- Кинешемский театр юного зрителя им. Раскатова
- Краеведческий музей им. К.Д. Бальмонта,
- МАУК Культурно-досуговый центр «Исток».
- МАУК ШГСКК Городской Дом культуры.
- Отдел семьи и опеки службы социальной защиты населения.

Повышение квалификации кадров:

- ГАУДПО ИО «Университет непрерывного образования
- ФГБОУ ВПО «ШГПУ» ФИВГУ.

Оздоровление воспитанников:

- Детская городская поликлиника № 2
- МБУ ДО «Детская юношеская спортивная школа»

Информационное:

- Общественная приемная на сайте ДОУ.

В предстоящем учебном году планируется продолжить работу с социальными партнерами, расширять круг совместной работы с социальными партнерами.

3. Условия осуществления образовательного процесса

3.1. Организация предметной образовательной среды и материальное оснащение детского сада: В МДОУ созданы благоприятные условия для полноценного развития воспитанников, радостного проживания периода детства.

В 2023 году детский сад продолжил модернизацию развивающей предметно-пространственной среды (далее – РППС). Цель модернизации – приведение

ООП ДО детского сада в соответствие с ФОП ДО в части, касающейся организации развивающей предметно-пространственной среды.

Формирование РППС осуществлялось на основании следующих принципов:

- принцип соответствия возрастным, индивидуальным, психологическим и физиологическим особенностям обучающихся;
- принцип личностно-развивающего и гуманистического характера взаимодействия взрослых (родителей/законных представителей, педагогов, специалистов и иных работников ДОО) и детей;
- принцип поддержки инициативы детей в различных видах деятельности;
- принцип единства обучения и воспитания в образовательной среде ДОО;
- принцип организации качественного доступного образования детей дошкольного возраста, в том числе с ограниченными возможностями здоровья (далее – ОВЗ);
- принцип формирования общей культуры детей, в том числе ценностей здорового образа жизни и нравственных ориентиров.

РППС детского сада обладает свойствами открытой системы и выполняет образовательную, развивающую, воспитывающую, стимулирующую функции. В процессе взросления ребенка все компоненты (игрушки, оборудование, мебель и прочие материалы) РППС детский сад будет менять, обновлять и пополнять.

РППС детского сада состоит из двух структурных составляющих:

- инвариантной, обеспечивающей решение задач ФГОС ДО в процессе реализации ФОП ДО;
- вариативной, обеспечивающей решение задач с учетом социокультурных, региональных особенностей детского сада.

Использование компьютера в образовательной работе с

детьми соответствует требованиям работы с персональными электронно-вычислительными машинами, установленным в СанПиН 1.2.3685-21 и СП 2.4.3648-20.

3.2. Обеспечение безопасности жизни и деятельности ребенка в здании и на прилегающей к детскому саду территории: физическая охрана детского сада обеспечена государственной службой вневедомственной охраны по договору от

Здание детского сада в целях антитеррористической и пожарной безопасности оборудовано инженерно-техническими средствами и системами охраны;

- тревожной сигнализацией;
- прямой связью с пожарной частью;
- охранно-пожарной сигнализацией;
- системой видеонаблюдения;

- системой контроля и управления доступом и т. д.

На территории детского сада имеются:

- ограждение по периметру высотой 1,8 м;
- уличное освещение;
- система видеонаблюдения – камеры наружного видеонаблюдения.

В детском саду действует пропускной режим. Паспорт антитеррористической безопасности организации от «30» декабря 2019 года оформлен в соответствии с постановлением Правительства РФ от 02.08.2019 № 1006 «Об утверждении требований к антитеррористической защищенности объектов (территорий) Министерства просвещения Российской Федерации и объектов (территорий), относящихся к сфере деятельности Министерства просвещения Российской Федерации, и формы паспорта безопасности этих объектов (территорий)».

В целях отработки практических действий при возникновении чрезвычайных ситуаций два раза в год проводятся тренировки по эвакуации воспитанников и персонала детского сада.

3.3. Материально-техническое обеспечение МДОУ №34

Наличие видов благоустройства: территория детского сада благоустроена – имеются цветники, зеленые насаждения (кустарники и деревья).

Бытовые условия в группах и специализированных кабинетах: соответствуют требованиям СП 2.4.3648-20 и СанПиН 1.2.3685-21.

Детский сад имеет 100-процентную базу для осуществления образовательной деятельности. Состояние базы соответствует педагогическим требованиям, уровню образования и санитарным нормам:

| Вид помещения | Функциональное использование | Оснащение |
|--------------------------------------|--|---|
| Предметно-пространственная среда ДОУ | | |
| Музыкально-спортивный зал | Занятия, досуговые мероприятия, праздники, театрализованные представления, родительские собрания и прочие мероприятия для родителей. Утренняя гимнастика; занятия, развлечения, тематические, физкультурные досуги; праздники. | Тематическое оформление интерьера к праздникам, развлечениям. Музыкальный центр, диски, пианино, синтезатор, проектор, хохломские стулья и столики. Шкаф для используемых муз. руководителем пособий, игрушек, атрибутов. Детские музыкальные инструменты Спортивное оборудование для прыжков, метания, лазания, равновесия. |

| | | |
|----------------------|---|--|
| Кабинет заведующей | Индивидуальные консультации, беседы с педагогическими, медицинскими работниками, обслуживающим персоналом и родителями, создание благоприятного психо-эмоционального климата для работников детского сада и родителей, развитие профессионального уровня педагогов просветительская, разъяснительная работа с родителями. | Нормативные документы. Документы в соответствии с номенклатурой дел учреждения. Компьютер, мебель. |
| Методический кабинет | Собрания и прочие мероприятия для педагогов и родителей в помощь по вопросам воспитания и развития детей, повышения проф.уровня педагогов и психолого-педагогической компетентности родителей. Выставка дидактических и методических материалов для организации работы с детьми по направлениям развития и образовательным областям | Библиотека педагогической, психологической, справочной, энциклопедической и методической литературы, периодических изданий. Дидактический, демонстрационный материал; Методический и демонстрационный материал для педагогов по разделам программы (в том числе на электронных носителях) Ноутбук, принтер, электронные носители с наглядной и методической информацией. |
| Медицинский кабинет | Осмотр детей, консультации медсестры, врачей; консультативно-просветительская работа с родителями и сотрудниками ДОУ | Медицинский кабинет |
| Коридоры ДОУ | Информационно-просветительская работа с сотрудниками ДОУ и родителями. | Стенды для родителей, визитка ДОУ. Стенды для сотрудников. Галерея детского творчества. |
| Групповые приёмы | Информационно – просветительская работа с родителями | Информационные уголки, выставки детского творчества, наглядно – информационный материал |
| Прогулочная площадка | Прогулки, наблюдения, игровая деятельность, самостоятельная двигательная деятельность, трудовая деятельность. | Индивидуальные площадки для каждой группы: закрывающиеся песочницы, теневые навесы, игровое оборудование, соответствующее возрастным особенностям групп |

3.4. Медицинское обслуживание осуществляется по договору о совместной деятельности с ОБУЗ «Детская поликлиника № 2». Медицинское обслуживание воспитанников ДОО осуществляется медицинскими работниками Детской поликлиники №2 в специально созданном медицинском блоке МДОУ №34.

Медицинский блок оснащен необходимым инструментарием, набором медикаментов. Медицинской сестрой ДОО, Телегиной Светланой Александровной, ведется учет и анализ общей

заболеваемости воспитанников, анализ простудных заболеваний.

МДОУ №34 курирует врач-педиатр детской поликлиники, и врач тубдиспансера, которая осуществляет лечебно- профилактическую помощь детям, даёт рекомендации родителям по укреплению здоровья детей и предупреждению вирусных, инфекционных заболеваний, проводит совместную работу с педагогическим коллективом по реабилитации детей в условиях детского сада.

Медицинская работа отражается в годовом плане ДОО и ведется по следующим направлениям:

Лечебно - оздоровительная работа

- Проведение антропометрических измерений
- Ведение учета «Д» больных детей
- Врачебные осмотры с комплексной оценкой здоровья
- Контроль за качеством проведения оздоровительных процедур

Профилактическая и прививочная работа

- Контроль за прохождением персоналом детского сада медицинского осмотра
- Осуществление контроля за состоянием заболеваемости детей в группах
- Составление плана по прививкам, анализ прививочной работы

Санитарно - просветительская работа

- Систематическое пополнение стенда «Доктор советует» (для родителей)

Противоэпидемиологическая работа

- Системный контроль за выполнением сан. эпид. режима
- Системный осмотр сотрудников кухни на гнойничковые заболевания
- Системный осмотр детей на гнойничковые заболевания
- Проведение лабораторного обследования на выявление гельминтов

Мероприятия по снижению заболеваемости

- Контроль за состоянием детей и сотрудников
- Обеспечение соблюдения температурного режима
- Соблюдение эпидемиологического режима
- Использование лука, чеснока для профилактики простудных заболеваний
- Кварцевание помещений в период вспышек заболеваний
- Контроль за питанием детей, витаминизация блюд

- Проведение анализа заболеваемости по группам.

3.5. Качество и организация питания

Правильное питание - один из ключевых факторов, определяющих качество и жизнь ребенка, его рост и развитие. В нашем детском саду определены следующие основные принципы организации питания:

- . адекватная энергетическая ценность рационов, соответствующая энергозатратам детей;
- . сбалансированность рациона по всем заменяемым незаменимым пищевым ингредиентам, включая белки и аминокислоты, пищевые жиры, различные классы углеводов;
- . максимальное разнообразие рациона;
- . высокая технологическая и кулинарная обработка продуктов и блюд, обеспечивающая их вкусовые достоинства и сохранность пищевой ценности;
- . учет индивидуальных особенностей детей.

В ДОУ организовано 5-ти разовое питание. Блюда готовятся на пищеблоке ДОУ. Питание детей в детском саду организуется в соответствии с 10-ти дневным меню, разработанным с учётом физиологических потребностей детей в калорийности и пищевых веществах и утвержденным Роспотребнадзором. В ДОУ имеется картотека блюд с разработанными технологическими картами, позволяющими выдерживать все требования к приготовлению разнообразных детских блюд.

Анализ по обеспечению калорийности детского питания в 2023-2024 учебном году показал, что она соответствует необходимому уровню. При организации питания соблюдаются возрастные, физиологические нормы суточной потребности в основных пищевых веществах. В организации питания ребенка раннего и дошкольного возраста большое значение имеет соблюдение определенного режима, что обеспечивает лучшее сохранение аппетита. Выдача готовой пищи с пищеблока и приём пищи в группе осуществляется согласно режиму дня. Перед раздачей пищи в группы медицинская сестра снимает пробу. Ежедневно проверяется качество поставляемых продуктов, осуществляется контроль за сроками реализации и правильностью их хранения.

Для организации питания используются средства родительской платы, регионального и местного бюджетов. Бесплатным питанием обеспечены дети-сироты. Льготы на питание предоставляются следующей категории детей: дети из многодетных и малообеспеченных семей, дети из семей беженцев и вынужденных переселенцев

4. Результаты деятельности ДОУ

4.1 Мониторинг состояния здоровья и физического развития воспитанников.

В ДОУ регулярно проводится мониторинг состояния здоровья воспитанников.

Основные показатели физического развития воспитанников

| Показатели уровня физического развития | Дети дошкольного возраста. | | |
|--|----------------------------|--------------------|-------------------|
| | 2021/22 уч.год | 2022 /23 уч.год | 2023/24 уч.год |
| Нормальное физическое развитие | 89 (95%) | 93 (95%) | 91 (96%) |
| Избыток массы тела | 0 | 2 (2%) | 1 (1%) |
| Дефицит массы тела | 1 (1%) | 2 (2%) | 0 |
| Низкий рост | 2 (2%) | 0 | 1 (1%) |
| Высокий рост | 2 (2%) | 1 (1%) | 2 (2%) |

Вывод: Большинство воспитанников имеют нормальное физическое развитие.

В ДОУ регулярно проводится мониторинг состояния здоровья воспитанников. Результаты работы по снижению заболеваемости: в сравнении предыдущим в отчетном учебном году уровень заболеваемости воспитанников увеличился

Распределение детей по группам здоровья по результатам медицинского осмотра

| Группа здоровья | Количество детей по годам | | | | |
|-----------------------|---------------------------|---------|---------|---------|---------|
| | 2019/20 | 2020/21 | 2021/22 | 2022/23 | 2023/24 |
| Первая | 3 | 3 | 2 | 1 | 2 |
| Вторая | 80 | 73 | 84 | 88 | 86 |
| Третья | 7 | 15 | 7 | 8 | 7 |
| Четвертая | | | 1 | 1 | 0 |
| Пятая | | | | | |
| Всего осмотрено детей | 90 | 93 | 94 | 98 | 95 |

Вывод: : В основном в детском саду дети со второй группой здоровья. По сравнению с прошлым уменьшилось число детей, имеющих 3 группу здоровья.

Анализ заболеваемости

В ДОО проводятся профилактические мероприятия:

- осмотр детей в утреннее время;
- антропометрические замеры;
- анализ заболеваемости раз в месяц, в квартал, 1 раз в год;
- ежемесячное подведение итогов посещаемости детей;
- лечебно-профилактические мероприятия в ДОО (ежедневная обработка воздуха бактерицидным рециркулятором, витаминотерапия, полоскание горла кипяченой водой, в зимний период — фитонциды).

Ежегодно проводятся углубленные осмотры детей врачами специалистами (Диспансеризация).

Количественный состав детей, нуждающихся в оздоровительных мероприятиях

| Наименование заболеваний | Дети дошкольного возраста. | | | |
|--|----------------------------|-----------------|----------------|----------------|
| | 2020/21 год | 2021 /22 год | 2022/23 год | 2023/24 год |
| Часто болеющие дети | 0 | 0 | 0 | 0 |
| Инфекции мочевыводящих путей | 2 | 2 | 2 | 1 |
| Анемия | 0 | 0 | 0 | 0 |
| Дерматиты | 6 | 2 | 2 | 2 |
| Плоскостопие | 5 | 6 | 3 | 12 |
| Хронический пиелонефрит | 2 | 0 | 0 | 0 |
| Бронхиальная астма | 0 | 0 | 0 | 0 |
| Дискинезия желчевыводящих путей | 1 | 0 | 0 | 0 |
| Нарушение осанки | 0 | 0 | 0 | 0 |
| Реконвалесцентные пневмонии | 1 | 0 | 0 | 1 |
| Неврологическая патология (ММД, логоневроз, эпиосиндром, энурез) | 25 | 32 | 19 | 49 |
| Плоско-вальгусная деформация стоп | 0 | 5 | 12 | 12 |
| Заболевания глаз | 6 | 2 | 3 | 2 |
| Сахарный диабет | 0 | 1 | 1 | 1 |

| Показатели | 2020/21 уч. г. | 2021/22уч. г. | 2022/23уч. г. | 2023/24уч. г. |
|------------------------------------|----------------|---------------|---------------|---------------|
| Простудная заболеваемость, д/дни | 83/513 | 56/390 | 84 | 131 |
| Инфекционная заболеваемость, д/дни | | 2/20 | | 6 |
| Прочая заболеваемость, д/дни | 46/306 | 62/330 | 46 | 58 |

| | | | | |
|--|-----|------|-----|-----|
| Травмы, д/дни | 1 | 1/10 | 2 | 5 |
| Пропущено одним ребенком д/дни | 9.1 | 8,2 | 8,0 | 8,4 |
| Простудная заболеваемость в % от общей | 66 | 52 | 64 | 68 |
| % детей с хроническими заболеваниями | 2 | | | |
| Количество детей | 91 | 92 | 88 | 91 |

Среднее количество дней, пропущенных по болезни в расчете на 1 ребенка в год (в динамике за 3 года):

| | | | |
|-------------------------|-------------------------------------|-------------------------------------|-----------------------------------|
| Год Количество детей | 2021/92 Пропущено одним ребенком | 2022/88 Пропущено одним ребенком | 2023/ Пропущено одним ребенком |
| | 121 сл/ 750 дн 6,2 | 132 сл/ 707 дн 5,4 | 131/766 5,8 |

Среднее количество дней, пропущенных по болезни в расчете на 1 ребенка в год (в динамике за 4 года)

| | | | | |
|-------------------------|-------------------------------------|-------------------------------------|-------------------------------------|-------------------------------------|
| Год Количество детей | 2020/91 Пропущено одним ребенком | 2021/92 Пропущено одним ребенком | 2022/90 Пропущено одним ребенком | 2023/91 Пропущено одним ребенком |
| | 9.1 | 8.2 | 8.0 | 8.4 |

Вывод: По сравнению с прошлым годом уменьшилось количество дней пропущенных по болезни одним ребенком.

4.2. Мониторинг образовательной деятельности

4.2.1. Анализ освоения воспитанниками групп общеразвивающей направленности основной образовательной программы.

- Настоящая педагогическая диагностика достижения планируемых результатов (далее – педагогическая диагностика) разработана на основании и во исполнение ФЗ РФ «Об образовании в РФ», в соответствии с Федеральным государственным образовательным стандартом (далее - ФГОС ДО) и Федеральной образовательной программой дошкольного образования (далее - ФОП ДО).

- Педагогическая диагностика направлена на изучение деятельностных умений ребенка, его интересов, предпочтений, склонностей, личностных

особенностей, способов взаимодействия со взрослыми и сверстниками. Она позволяет выявлять особенности и динамику развития ребенка, составлять на основе полученных данных индивидуальные образовательные маршруты освоения ОП ДО, своевременно вносить изменения в планирование, содержание и организацию образовательной деятельности.

- Цели педагогической диагностики, а также особенности ее проведения определяются требованиями ФГОС ДО. При реализации Образовательной программы дошкольного образования (далее - ОП ДО) может проводиться оценка индивидуального развития детей, которая осуществляется педагогом в рамках педагогической диагностики. Вопрос о ее проведении для получения информации о динамике возрастного развития ребенка и успешности освоения им ОП ДО, формах организации и методах решается непосредственно дошкольной образовательной организацией (далее - ДОО).

- Специфика педагогической диагностики обусловлена следующими требованиями ФГОС ДО, подчеркивающими направленность педагогической диагностики на оценку индивидуального развития детей дошкольного возраста, на основе которой определяется эффективность педагогических действий и осуществляется их дальнейшее планирование:

- планируемые результаты освоения ОП ДО заданы как целевые ориентиры дошкольного образования и представляют собой социально-нормативные возрастные характеристики возможных достижений ребенка на разных этапах дошкольного детства;

- целевые ориентиры не подлежат непосредственной оценке, в том числе и в виде педагогической диагностики, и не являются основанием для их формального сравнения с реальными достижениями детей и основой объективной оценки соответствия установленным требованиям образовательной деятельности и подготовки детей;

- освоение ОП ДО не сопровождается проведением промежуточных аттестаций и итоговой аттестацией воспитанников;

- Педагогическая диагностика проводится педагогическими сотрудниками ДОО (воспитателем, учителем-логопедом, педагогом-дефектологом, инструктором по физической культуре, музыкальным руководителем) в произвольной форме на основе мало формализованных диагностических методов:

- Наблюдение /основной/ Ориентирами для наблюдения являются возрастные характеристики развития ребенка и содержание образовательной деятельности. Они выступают как обобщенные показатели возможных достижений детей на разных этапах дошкольного детства в соответствующих образовательных областях.

Педагог наблюдает за поведением ребенка в деятельности (игровой, общении, познавательно-исследовательской, изобразительной.

Конструировании, двигательной), разных ситуациях (в режимных процессах, в группе, на прогулке, совместной деятельности, самостоятельной деятельности). В процессе наблюдения педагог отмечает особенности

проявления ребенком личностных качеств, деятельностных умений, интересов, предпочтений, фиксирует реакции на успехи и неудачи и т.д. Наблюдай за поведением ребенка, педагог обращает внимание на частоту проявления каждого показателя, самостоятельность и инициативность. Частота проявления – указывает на периодичность и степень устойчивости показателя. Самостоятельность выполнения действия – позволяет определить зону актуального и ближайшего развития ребенка. Инициативность – свидетельствует о проявлении субъектности ребенка в деятельности и взаимодействии.

- Анализ продуктов детской деятельности
- Свободные беседы с детьми
- Специальные диагностические ситуации
- Специальные методики

- Периодичность проведения педагогической диагностики определяется ДОО. Оптимальным является ее проведение на начальном этапе освоения ребенком ОП ДО в зависимости от времени его поступления в дошкольную группу (стартовая диагностика) и на завершающем этапе освоения ОП ДО его возрастной группой (заключительная, финальная диагностика). При проведении диагностики на начальном этапе учитывается адаптационный период пребывания ребенка в группе. Сравнение результатов стартовой и финальной диагностики позволяет выявить индивидуальную динамику развития ребенка.

Педагогическая диагностика проводится 2 раза в год.

Стартовая диагностика проводится 1 раз – в начале учебного года и(или) при зачислении ребенка в ДОУ/группу на начальном этапе освоения ОП ДО. Финальная диагностика проводится ежегодно в конце учебного года (май) и(или) при отчислении ребенка из группы.

- Результаты наблюдения фиксируются путем заполнения Диагностических карт и могут быть использованы исключительно для решения следующих образовательных задач :
индивидуализации образования (в том числе поддержки ребенка, построения его образовательной траектории или профессиональной коррекции особенностей его развития);
оптимизации работы с группой детей;

Диагностические карты – представлены в виде структурированных в таблицы диагностических показателей, определенных в соответствие с планируемыми результатами реализации ФОП ДО, представляющих собой возрастные характеристики возможных достижений ребенка дошкольного возраста на разных возрастных этапах и к завершению ДОО, и содержанием образовательной деятельности по пяти образовательным областям:

- Физическое развитие

- Социально-коммуникативное развитие
- Познавательное развитие
- Речевое развитие
- Художественно-эстетическое развитие

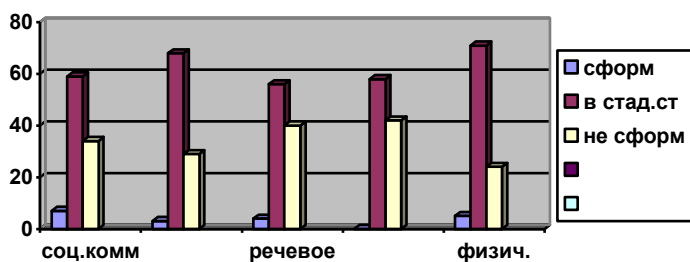
Результат первичной диагностики индивидуального развития воспитанников МДОУ № 34 в 2023-2024 году

| | | Социально коммуникативное развитие | | Познавательное развитие | | Речевое развитие | | Художественно эстетическое развитие | | Физическое развитие | | Итог по группе | |
|--|----------|------------------------------------|------|-------------------------|------|------------------|------|-------------------------------------|------|---------------------|------|----------------|-----------|
| | | Н.г. | К.г. | Н.г. | К.г. | Н.г. | К.г. | Н.г. | К.г. | Н.г. | К.г. | Н.г. | К.г. |
| Младше-средняя группа | 3-4 года | 2,3 | 2,9 | 2,7 | 3,4 | 2,4 | 2,8 | 2,6 | 3,3 | 2,4 | 3,0 | 2,4 | 3,0 |
| | 4-5 лет | 2,8 | 3,5 | 2,8 | 3,4 | 2,7 | 3,4 | 2,9 | 3,6 | 3,2 | 4,0 | 2,8 | 3,5 |
| Старше-подготовительная группа | 5-6 лет | 2,4 | 4,5 | 2,3 | 4,4 | 2,2 | 4,2 | 2,1 | 4,4 | 2,2 | 4,6 | 2,2 | 4,4 |
| | 6-7 лет | 2,4 | 4,7 | 2,5 | 4,6 | 2,3 | 4,5 | 2,3 | 4,5 | 2,5 | 4,6 | 2,4 | 4,5 |
| Младшая санаторная группа | 3-4 года | 2,4 | 3,0 | 2,3 | 2,8 | 2,1 | 2,5 | 2,2 | 2,7 | 2,6 | 3,1 | 2,3 | 2,8 |
| | 4-5 года | 2,8 | 3,7 | 2,8 | 3,5 | 2,4 | 3,3 | 2,4 | 3,3 | 2,5 | 3,6 | 2,5 | 3,5 |
| Старшая санаторная группа | 5-6 лет | 2,9 | 4,1 | 2,4 | 3,5 | 2,3 | 3,0 | 2,2 | 3,2 | 2,4 | 3,6 | 2,4 | 3,5 |
| | 6-7 лет | 3,5 | 4,3 | 3,0 | 4,0 | 3,3 | 4,0 | 2,8 | 3,9 | 2,8 | 3,2 | 3 | 3,9 |
| Итог по ОО | | 2,6 | 3,8 | 2,6 | 3,7 | 2,4 | 3,4 | 2,4 | 3,6 | 2,5 | 3,7 | 2,5 | 3,6 |
| % | | 52 | 76 | 52 | 74 | 48 | 68 | 48 | 72 | 52 | 74 | 52 | 72 |
| Начальная диагностика (средний балл) - 52% | | | | | | | | | | | | | |
| Итоговая диагностика (средний балл) - 72% | | | | | | | | | | | | | |
| Общая динамика - 20% | | | | | | | | | | | | | |

Результат первичной диагностики по освоению образовательной программы за 2023/2024 уч. год

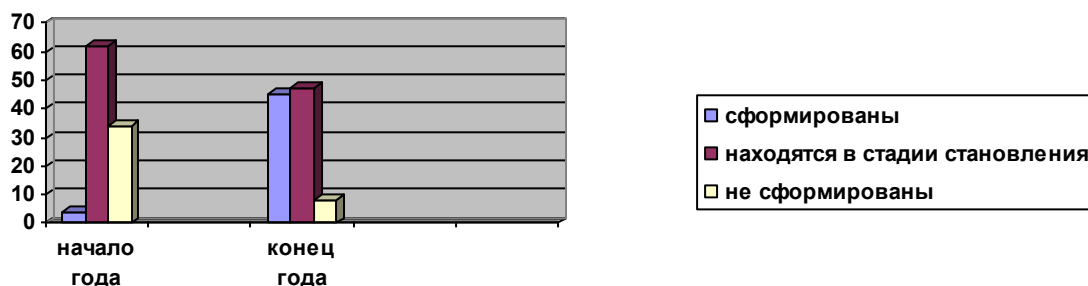
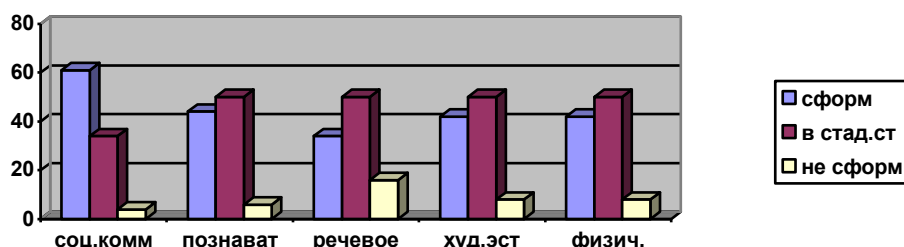
| | | |
|--|-------------------------|------------------------|
| | ОБРАЗОВАТЕЛЬНЫЕ ОБЛАСТИ | Средние показания МДОУ |
|--|-------------------------|------------------------|

| | Социально-коммуникативное развитие | Познавательное развитие | Речевое развитие | Художественно-эстетическое развитие | Физическое развитие | Количество человек | % |
|--------------------------------|------------------------------------|-------------------------|------------------|-------------------------------------|---------------------|--------------------|------|
| Сформированы | 7% | 3% | 4% | 0% | 5% | 3 | 4% |
| Находятся в стадии становления | 59% | 68% | 56% | 58% | 71% | 52 | 62% |
| Не сформированы | 34% | 29% | 40% | 42% | 24% | 28 | 34% |
| | 100% | 100% | 100% | 100% | 100% | 83 | 100% |



Результат диагностики на конец 2023/2024 уч.год

| | ОБРАЗОВАТЕЛЬНЫЕ ОБЛАСТИ | | | | | Средние показания МДОУ | |
|--------------------------------|------------------------------------|-------------------------|------------------|-------------------------------------|---------------------|------------------------|------|
| | Социально-коммуникативное развитие | Познавательное развитие | Речевое развитие | Художественно-эстетическое развитие | Физическое развитие | Количество человек | % |
| Сформированы | 61% | 44% | 34% | 42% | 42% | 39 | 45% |
| Находятся в стадии становления | 34% | 50% | 50% | 50% | 50% | 40 | 47% |
| Не сформированы | 4% | 6% | 16% | 8% | 8% | 7 | 8% |
| | 100% | 100% | 100% | 100% | 100% | 87 | 100% |



В результате диагностики педагогического процесса можно сделать вывод о том, что уровень освоения программы по пяти образовательным областям к концу учебного года имеет положительную динамику развития воспитанников. Во всех областях к концу учебного года количественно возрос уровень детей с высокими показателями, и значительно уменьшилось количество детей с низкими показателями развития.

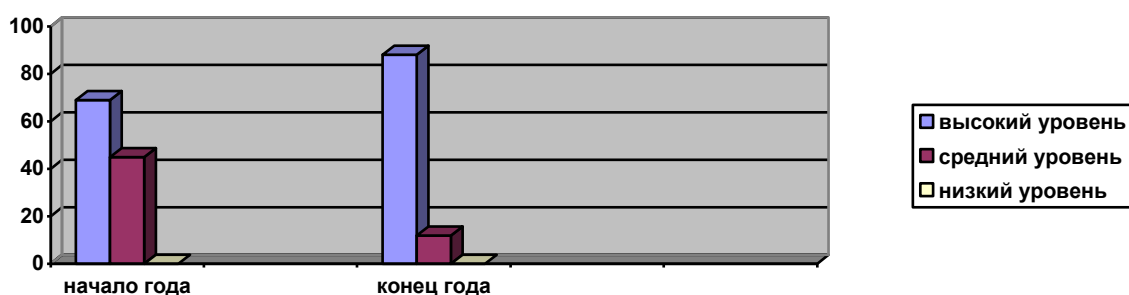
Мониторинг уровня психологической и социальной готовности к школе среди выпускников проводился в конце апреля. Из полученных результатов видно, что выпускники успешно освоили программу детского сада, у ребят достаточно высокий уровень умения общаться с коллективом, организованное поведение, мотивация и желание учиться уровень психологической и социальной готовности выпускников к школе

Мониторинг уровня психологической и социальной готовности к школе

| | Начало года | | Конец года | |
|--------------------------------|-------------|----|------------|----|
| | Коэф. | % | Коэф. | % |
| Соц.- коммуникативное развитие | 2.9 | 58 | 4.5 | 90 |
| Познавательное развитие | 2.7 | 54 | 4.3 | 86 |
| Речевое развитие | 2.8 | 56 | 4.2 | 84 |
| Худ.-эстетическое развитие | 2.5 | 50 | 4.2 | 84 |
| Физическое развитие | 2.6 | 52 | 4.2 | 84 |

| | | | | |
|----------------|-----|----|-----|----|
| Итого по ОО | 2.7 | 54 | 4.3 | 86 |
| Общая динамика | 32% | | | |

| | Начало года | | Конец года | |
|-----------------|--------------------|----|--------------------|----|
| | Количество человек | % | Количество человек | % |
| высокий уровень | 18 | 69 | 23 | 88 |
| средний уровень | 8 | 45 | 3 | 12 |
| низкий уровень | 0 | 0 | 0 | 0 |



4.2.2. Оценка востребованности выпускников.

В 2023- 2024 году количество выпускников составило- 26 человека. Выпускники детского сада станут учениками разных общеобразовательных школ (гимназия №1, школы №2, 8, 18).

4.3 Внешняя оценка качества работы ДОУ

Для формирования положительного имиджа учреждения среди широкой общественности города и в профессиональной образовательной среде сотрудники детского сада регулярно проводят следующие мероприятия:

- постоянная работа по выявлению социального запроса и улучшению качества деятельности ДОУ;
- обеспечение информационной открытости ДОУ: официальный сайт;
- регулярное участие педагогов и воспитанников в очных и дистанционных педагогических и методических мероприятиях ;
- трансляция опыта работы педагогов в рамках педагогического сообщества (Доклады, выступления, публикации);
- максимальное вовлечение родителей воспитанников в совместную деятельность;

- активное социальное партнерство.

В соответствии с требованиями современного законодательства система образования в ДОО должна быть рассчитана на реальные потребности конкретных потребителей, то есть на конкретных родителей и предусматривать средства проверки степени удовлетворения этих потребностей.

Выявление удовлетворенности родителей работой дошкольного образовательного учреждения «МДОУ №34 комбинированного вида» и его педагогического коллектива 2022-2023 учебный год.

Цель: выявить уровень удовлетворенности родителей работой МДОУ №34 и его педагогического коллектива.

| Наименование вопроса | «Да» | «Нет» | «Трудно сказать» |
|---|------|-------|------------------|
| Вы получаете информацию: - о целях и задачах детского сада в области обучения и воспитания Вашего ребенка; | 85,5 | 4,5 | 10 |
| В дошкольном учреждении проводится специальная работа по адаптации детей | 79,3 | 0,7 | 20 |
| Воспитатели обсуждают с родителями различные вопросы, касающиеся жизни ребенка в детском саду | 96,4 | 4,6 | 0 |
| Родителей информируют об изменениях в состоянии здоровья ребенка, о профилактических мероприятиях по укреплению здоровья детей. | 92,6 | 4,4 | 3 |
| Вам нравится помещение детского сада? | 89,3 | 0 | 10,7 |

В анкетировании приняло участие 95% (91 человека) родителей, дети, которых посещают ДОО.

Проанализировав анкеты, было выявлено, что родители систематически получают информацию: о целях и задачах детского сада в области обучения и воспитания, о режиме работы дошкольного учреждения о питании.

Удовлетворенность составила 85,5%.

Выявлено, что удовлетворенность специальной работой по адаптации детей (беседы, консультации) составила 79,3%.

Воспитатели ежедневно обсуждают с родителями различные вопросы, касающиеся жизни ребенка в детском саду (дисциплина, питание, гигиенические процедуры и др.). Удовлетворенность составила 96,4%.

В детском саду регулярно организуются совместные мероприятия с участием родителей, детей и педагогов (ярмарки, конкурсы, акции и т.д.) Родители удовлетворены работой детского сада

Для удобства родителей в детском саду оборудованы:

- информационные стенды,
- уголки специалистов: медицинской сестры, музыкального руководителя.

89,3% родителей отметили, что им нравится помещение детского сада.

В целом, можно сделать следующие выводы по результатам анализа анкет: Удовлетворенность родителей составляет 88,6%.

Их интересуют вопросы сохранения здоровья, обучения, воспитания и успешной социализации детей; они готовы к взаимодействию по самым различным аспектам образовательного процесса.

Необходимо активно использовать разнообразные формы взаимодействия с семьей, прислушиваться к мнению родителей, выделять больше времени общению в удобное для них время.

Созданная система работы дошкольного учреждения позволяет максимально удовлетворять потребности и запросы родителей, о чём свидетельствуют следующие результаты:

- использование педагогами новых технологий в работе, учитывая социальный запрос, интересы, нужды и потребности родителей;
- участие родителей в жизни детского сада (посещение праздников, мероприятий, участие родителей в реализации проектов по благоустройству участков и оформлению групп ДОУ и т.д.
- наличие положительных отзывов о работе ДОУ.

4.4. Основные показатели эффективности работы МДОУ № 34 за 2023-24 учебный год.

Участие педагогов и воспитанников ДОУ в мероприятиях

| № | Название конкурса | Вид конкурса | Дата | Участники/победители |
|----|---|--------------|------------------|---|
| 1. | Летний культурно- спортивный фестиваль «Малышок» | Городской | Август 2023г. | участники |
| 2. | Конкурс поделок «Дары Осени-2023» | Городской | Сентябрь 2023 г. | Победитель в номинации «Поделки», «Осенняя фотозона»; |
| 3. | Городские туристские соревнования «Рогейн – 2023» | Городской | Сентябрь 2023 г. | участники |
| 4. | Фотовыставка «Осень в моем городе» | МДОУ №34 | Октябрь 2023г. | Все возрастные группы |
| 5. | Фотовыставка «Моя мама лучше всех» | МДОУ №34 | Ноябрь 2023г. | Все возрастные группы |
| 6. | Конкурс резьбы по мылу | Городской | Ноябрь 2023г. | Лауреат, |

| | | | | |
|----|--|------------------------------------|-----------------|---|
| | | | | участники |
| 7. | Акция «Засветись, стань заметнее на дороге!» | Городской | Ноябрь 2023г | |
| 8. | Дистанционный декоративно-прикладной конкурс «Наша елка – краше всех» | Городской | Декабрь 2023г. | участники |
| 9. | Конкурс «Символ Нового года-2024» | Городской | Декабрь 2023г. | участники |
| 10 | Акция «Фронтальная открытка» | Всероссийская молодежная | Декабрь 2023г | участники |
| 11 | Конкурс декоративно-прикладного и изобразительного творчества «Рождественский ангел» | Городской | Январь 2024г. | участники |
| 12 | III фестиваль детского и молодежного творчества «Мы за безопасность дорожного движения» | Городской | Январь 2024г. | победитель |
| 13 | Конкурс рисунков «Профессия-спасатель» | Городской | 2024г. | Почетная грамота |
| 14 | Онлайн- конкурс «Игрушка-безопасности- 2024» | Городской | 2024г. | Диплом победителя Сертификат участника |
| 15 | Акция «Покормите птиц зимой» | Муниципальный этап областной акции | февраль 2024 г. | Участники, победитель |
| 16 | Лыжня России | Всероссийская | Февраль 2024г. | участники |
| 17 | Фестиваль «Шуйский студенец-2024» «На салазках- прямо в сказку» | Городской | Февраль 2024 г. | участники |
| 18 | VI фестиваль ремесел «Шуйский студенец» Конкурс Семейных снежинок | Городской | Февраль 2024 г. | участники |
| 19 | III городской фестиваль художественного творчества «Новый год в каждый дом» | Городской | 2024г. | участники |
| 20 | Творческий конкурс «Масленичная фото зона» | Городской | Март 2024 г. | участники |
| 21 | Конкурс «Семейная матрешка» | Городской | Март 2023г. | участники |
| 22 | Конкурс «Поэзия как волшебство» на лучшее прочтение литературных произведений К.Д.Бальмонта, поэтов Серебряного века, поэтов Ивановского края. | Городской | Март 2024г. | лауреаты |
| 23 | Фестиваль ВФСК «Готов к труду и обороне». | Городской | Апрель 2024 г. | участники |

| | | | | |
|----|--|---------------------|---------------|-----------------------|
| 24 | Фестиваль детского творчества «Светлый праздник» | Муниципальный | 2024 г. | Диплом победителя |
| 25 | «День эколят» | Всероссийский | Апрель 2024г. | участники |
| 26 | Музыкальный фестиваль «Веселые нотки-2024» | Городской | Апрель 2024г. | Участники |
| 27 | Детский хоровой фестиваль «Шуйские встречи» | Городской | Май 2024г. | Участники |
| 28 | Конкурс детско- прикладного и изобразительного творчества «Шуйский край. Красота родной природы» | Городской | Май 2024г. | Участник |
| 29 | Детско- юношеская патриотическая акция «Рисуем Победу - 2023» | Всероссийская | Май 2024г. | участники |
| 30 | Участие во Всероссийской акции «Окна Победы». | Всероссийская | Май 2024г. | участники |
| 31 | Интеллектуальная викторина «Умники и умницы» | Городской | Май 2024г. | участник |
| 32 | III международный детский экологический форум «Изменение климата глазами детей- 2024» | Международный | 2024г. | участник |
| 33 | Акция «10000 шагов к жизни» | Всероссийская акция | Июнь 2024г. | участники |
| 34 | Конкурс декоративно-прикладного творчества «Юный умелец» | Городской | Май 2024г | Победитель, участники |
| 35 | Фестиваль «Баннх полотенец» | | Июль 2024 | Участник |
| 36 | Конкурс малых литературных форм «Шуйское мыло» | Городской | Июль 2024г. | Участники |

5. Кадровый потенциал

5.1. Развитие кадрового потенциала ДОУ

ДОУ укомплектовано педагогическими кадрами на 100%.

Педагогический коллектив относительно стабилен по составу.

Организационная структура управления МДОУ линейно-функциональная, где каждый сотрудник руководствуется персональной должностной инструкцией и функциональными обязанностями на учебный год.

В конце учебного года каждый педагог МДОУ проводил самоанализ деятельности, направленной на решение годовых задач и по самообразованию, выявляя слабые и сильные стороны работы. Результаты самоанализа были представлены на итоговом педагогическом совещании по целеполаганию и проектированию годовых задач на новый учебный год. Совместно с профсоюзным комитетом разработана система по стимулированию и мотивации педагогической деятельности, создан банк данных о награждениях и план награждения сотрудников.

Характеристика педагогического коллектива:
по уровню образования

| Год | Численный состав | Высшее | Среднее педагогическое | Обучаются в учебных заведениях |
|---------|------------------|--------|------------------------|--------------------------------|
| 2020/21 | 7 | 7 чел. | - | - |

В коллективе 7 педагогов, из них 6 - воспитателей, 1 педагог-специалист.

По квалификационным категориям

| Год | Квалификационная категория | | | |
|-----------|----------------------------|--------|-----|--------------|
| | высшая | первая | нет | соответствие |
| 2020-2021 | - | 4 | - | 3 |

Анализ движения педагогических кадров за отчетный период:

| Поступило на работу | Уволилось | В декретном отпуске и по уходу ребенком |
|---------------------|-----------|---|
| - | 1 чел. | - |

Педагоги детского сада постоянно повышают свой профессиональный уровень. Занимаются самообразованием, посещают городские методические объединения, своевременно проходят курсы повышения квалификации (согласно графику повышения квалификации).

Педагоги ДОУ в 2023-2024 учебном году приняли участие в методических мероприятиях, городского и регионального уровня.

В рамках методической работы проводились консультации, круглые столы, открытые просмотры, взаимопосещения.

В рамках самообразования воспитателей в каждой возрастной группе реализуются долгосрочные педагогические проекты.

6. Финансовые ресурсы ДОУ и их использование

МДОУ №34 является бюджетным, финансируется из городского бюджета. Финансовые средства учреждения формируются из следующих источников:

- местные бюджетные средства;
- родительская плата;
- субвенция областная.

Деятельность ДООУ финансируется Учредителем в соответствии с договором между ДООУ и Учредителем.

Бюджетные средства выделяются дошкольному учреждению в соответствии с существующими нормативами и расходуются на:

- оплату труда работников учреждения;
- оплату коммунальных услуг;
- оплату продуктов питания;
- развитие образовательного учреждения и совершенствование воспитательно-образовательного процесса;
- улучшение условий содержания детей;
- содержание здания;
- ремонт и приобретение оборудования.

В 2023-2024 учебном году проведены:

| Перечень работ | Средства |
|---|---------------|
| Косметический ремонт - туалета в ст. санаторной группе, - раздевалки в старше- подготовительной группе. | Своими силами |
| Замена светильников в младшей санаторной группе | Бюджет |
| Приобретение мебели (мл.санаторную группу) | Бюджет |
| Установка оборудования на прогулочных участках | Бюджет |
| Озеленение участка ДООУ | Своими силами |
| Покраска и ремонт оборудования | Своими силами |
| Промывка и опрессовка отопительной системы | Бюджет |
| Ремонт на водопроводе | Своими силами |
| Обновление РППС | Бюджет |
| Вывоз мусора (бытовой мусор 1 раз в неделю; 6 машин в год для вывоза хозяйственного мусора) | Бюджет |

7. Заключение

Анализ деятельности МДООУ «Детский сад №34 комбинированного вида» за 2023-2024 учебный год показывает, что в Учреждении ведется качественная, стабильная работа.

Наиболее успешным в деятельности детского сада можно отметить следующее:

- наличие творческого, дружного, педагогического коллектива, объединенного единым стремлением создать все условия для качественного образования маленьких граждан;
- высокая активность педагогического коллектива;
- активное участие родителей (законных представителей) в жизни детского сада;
- современное материально-техническое обеспечение ДООУ;
- высокие результаты образовательной деятельности;

В ДООУ отсутствуют неисполненные предписания надзорных органов.
В ДООУ отсутствуют обоснованные обращения и жалобы физических/юридических лиц на деятельность образовательной организации.

Подводя итоги работы за 2023 - 2024 учебный год, педагогический коллектив детского сада осознает всю сложность поставленных перед ним задач, оптимистично прогнозирует будущность своего образовательного учреждения и будущее своих воспитанников:

- Выполнение Основной образовательной программы ДООУ.
- Обеспечение доступности дошкольного образования и сохранение конкурентоспособности детского сада.
- Повышение качества дошкольного образования.
- Продолжение работы по решению основной задачи охраны жизни и здоровья детей.

Исходя из анализа деятельности МДООУ за 2023-2024 учебный год, в следующем 2024 - 2025 учебном году **основными направлениями деятельности МДООУ «Детский сад №34 комбинированного вида» станут**

Цель: создание условий для полноценного проживания воспитанниками дошкольного детства, формирования основ базовой культуры личности, всестороннего развития психических и физических качеств в соответствии с возрастными и индивидуальными особенностями.

Задачи:

- продолжить формировать у воспитанников и родителей представление о важности большой семьи и способствовать укреплению семейных ценностей;
- продолжить совершенствовать материальную базу, чтобы гарантировать охрану и укрепление физического и психологического здоровья, эмоционального благополучия воспитанников при обучении по образовательной программе дошкольного образования;
- расширять формы работы с социальными партнерами;
- создать условия для полноценного сотрудничества с социальными партнерами для разностороннего развития воспитанников;

- совершенствовать организационные механизмы повышения профессионального уровня и поощрения педагогических работников.
- Активизировать работу по формированию речевой компетентности дошкольников, используя инновационные методы и приемы обучения.
- Акцентировать работу педагогов по формированию гражданско-патриотических компетенций дошкольников через ознакомление с культурой и историей родного края в условиях реализации ФОП ДО
- Продолжить работу педагогов по формированию у детей представлений о безопасном поведении в быту, социуме, природе, воспитанию осознанного отношения к выполнению правил безопасности.