

Муниципальное дошкольное образовательное учреждение  
«Детский сад № 34 комбинированного вида»  
155900 Ивановская область, г. Шуя, ул. Советская, д. 30,  
тел. 8 (49351) 4-13-64

СОГЛАСОВАНО  
Управляющим советом  
МДОУ № 34  
(протокол № 3  
от 12 03 2024 г.

УТВЕРЖДАЮ  
Заведующая МДОУ № 34  
Е.А. Муравьева  
Приказ № 55  
от 12 03 2024 г.



Отчет о результатах самообследования  
Муниципального дошкольного образовательного учреждения  
«Детский сад № 34 комбинированного вида»  
за 2023 год

## Содержание

### 1. Аналитическая часть

- 1.1. Общие сведения о дошкольной организации
- 1.2. Оценка образовательной деятельности организации
- 1.3. Оценка системы управления организации
- 1.4. Оценка организации учебного процесса
  - 1.4.1. Особенности организации образовательной деятельности
  - 1.4.2. Сохранение и укрепление здоровья воспитанников
- 1.5. Оценка содержания и качества подготовки обучающихся
  - 1.5.1. Содержание образовательной деятельности
  - 1.5.2. Анализ освоения воспитанниками ОП
  - 1.5.3. Анализ течения адаптации вновь принятых детей в ДОУ
- 1.6. Оценка востребованности выпускников
- 1.6. Оценка кадрового обеспечения
- 1.7. Оценка учебно-методического и библиотечно-информационного обеспечения
- 1.8. Оценка материально-технической базы
- 1.9. Оценка функционирования внутренней системы качества образования
- 1.10. Выводы по аналитической части

### **2. Анализ показателей деятельности дошкольной образовательной организации, подлежащей самообследованию**

Данные приведены по состоянию на 30.12.2023

Самообследование деятельности муниципального дошкольного образовательного учреждения «Детский сад №34 комбинированного вида » (далее -МДОУ) города Шуи составлено в соответствии с Приказом Минобрнауки Российской Федерации от 14 июня 2013 г. № 462 «Порядок проведения самообследования образовательной организацией».

Самообследование включает в себя аналитическую часть и результаты анализа деятельности МДОУ за 2023 год. Целью проведения самообследования МДОУ является обеспечение доступности и открытости информации о деятельности МДОУ.

В процессе самообследования были проведены оценки образовательной деятельности, системы управления МДОУ, содержания и качества подготовки воспитанников, организация воспитательно - образовательного процесса, анализ востребованности выпускников, качества кадрового, учебно-методического, библиотечно-информационного обеспечения, материально-технической базы, функционирования внутренней системы оценки качества образования, анализ показателей деятельности МДОУ.

## **1. Аналитическая часть**

### **1.1 Общие сведения о дошкольной организации**

#### **I. Общие сведения об организации** Муниципальное дошкольное

образовательное учреждение  
Полное наименование дошкольного образовательного учреждения в соответствии с Уставом «Детский сад №34 комбинированного вида». (МДОУ №34)

Юридический адрес 155900, Ивановская область, город Шуя, ул. Советская д.30

Фактический адрес 155900, Ивановская область, город Шуя, ул. Советская д.30

Адрес электронной почты shuyamdou34@mail.ru

Заведующая Муравьева Елена Александровна

Режим работы Ежедневно 7.00-19.00 ,  
Суббота, воскресенье, праздничные дни-выходные  
Предпраздничные дни - в соответствии с Трудовым кодексом РФ.

Учредитель	Администрация городского округа Шуя 155900, Ивановская область, город Шуя, ул. Советская, д. 48
МДОУ сдан в эксплуатацию	1961 год
Лицензия	№2056 от 05.03.2018 года Серия 37Л01 №0001608

Муниципальное дошкольное образовательное учреждение «Детский сад № 34 комбинированного вида» (далее – Детский сад) расположено в жилом районе города. Здание Детского сада построено в 1830 году, является памятником истории и культуры. Общая площадь здания 979,1 кв. м. Здание кирпичное, двухэтажное. Территория дошкольного учреждения благоустроена, ограждена забором. На территории дошкольного учреждения расположены 4 прогулочных участка. Количество групп – 4 дошкольных групп.

В соответствии с муниципальным заданием утвержден численный контингент детей – 95 воспитанника. Нормативный срок обучения в образовательной организации – от 3 до 8 лет. Численный состав педагогического персонала МДОУ – 8 штатных единиц. Основной вид услуги: дошкольное образование детей, уход и присмотр. Формы обучения, реализуемые в образовательной организации - очная. Цель деятельности Детского сада – осуществление образовательной деятельности по реализации образовательных программ дошкольного образования. Предметом деятельности Детского сада является формирование общей культуры, развитие физических, интеллектуальных, нравственных, эстетических и личностных качеств, формирование предпосылок учебной деятельности, сохранение и укрепление здоровья воспитанников.

Режим работы Детского сада Рабочая неделя – пятидневная, с понедельника по пятницу. Длительность пребывания детей в группах – 12 часов. Режим работы групп – с 7:00 до 19:00. Предпраздничные дни - в соответствии с Трудовым кодексом РФ.

### **1.2 Оценка образовательной деятельности организации**

Образовательная деятельность в Детском саду организована в соответствии с Федеральным законом от 29.12.2012 № 273-ФЗ «Об образовании в Российской Федерации», ФГОС дошкольного образования. С 01.01.2021 года Детский сад функционирует в соответствии с требованиями СП 2.4.3648-20 «Санитарно-эпидемиологические требования к организациям воспитания и обучения, отдыха и оздоровления

детей и молодежи», а с 01.03.2021 — дополнительно с требованиями СанПиН 1.2.3685-21 «Гигиенические нормативы и требования к обеспечению безопасности и (или) безвредности для человека факторов среды обитания».

Образовательная деятельность ведется на основании утвержденной основной образовательной программы дошкольного образования, которая составлена в соответствии с ФГОС дошкольного образования, санитарно-эпидемиологическими правилами и нормативами.

Для выполнения требований норм Федерального закона от 24.09.2022 № 371-ФЗ Детский сад провел организационные мероприятия по внедрению федеральной образовательной программы дошкольного образования, утвержденной приказом Минпросвещения России от 25.11.2022 № 1028 (далее — ФОП ДО), в соответствии с утвержденной дорожной картой. Для этого создали рабочую группу в составе заведующего, старшего воспитателя, воспитателя. Результаты:

утвердили новую основную образовательную программу дошкольного образования Детского сада (далее — ОП ДО), разработанную на основе ФОП ДО, и ввели в действие с 01.09.2023;

скорректировали план-график повышения квалификации педагогических и управленческих кадров и запланировали обучение работников по вопросам применения ФОП ДО;

провели информационно-разъяснительную работу с родителями (законными представителями) воспитанников.

Детский сад посещают 95 воспитанников в возрасте от 3 до 7 лет.

Сведения о воспитанниках

*Структура, количество и наполняемость групп*

Возрастная категория	Направленность групп	Количество групп	Количество детей	Мальчики	Девочки
От 3 до 5 лет	Общеразвивающая	1	25	15	10
От 4,5 до 7,5 лет	Общеразвивающая	1	28	10	18
От 3 до 5 лет	Оздоровительная	1	15	7	8
От 4,4 до 7,5 лет	Оздоровительная	1	27	14	13
Всего	95	4 группы			

Количество и соотношение возрастных групп определяется исходя из предельной наполняемости и гигиенического норматива площади на одного ребенка в соответствии с требованиями санитарно-эпидемиологических правил и нормативов.

В основе образовательного процесса лежит взаимодействие педагогического персонала, администрации и родителей. Основными участниками образовательного процесса являются дети, родители, педагоги. Образовательный процесс осуществляется по двум режимам - с учетом теплого и холодного периода года.

Режим деятельности ДООУ сбалансирован с учетом:

организованной образовательной деятельности;

санитарно-гигиенических требований;

К работе с детьми привлечены специалисты: воспитатель, музыкальный руководитель.

### ***Воспитательная работа***

С 01.09.2021 Детский сад реализует рабочую программу воспитания и календарный план воспитательной работы, которые являются частью основной образовательной программы дошкольного образования.

Воспитательная работа строится с учетом индивидуальных особенностей детей, с использованием разнообразных форм и методов, в тесной взаимосвязи воспитателей, специалистов и родителей в соответствии с рабочей программой воспитания учреждения.

Цель воспитательной работы – личностное развитие дошкольников и создание условий для их позитивной социализации на основе базовых ценностей российского общества через:

- 1) формирование ценностного отношения к окружающему миру, другим людям, себе;
- 2) овладение первичными представлениями о базовых ценностях, а также выработанных обществом нормах и правилах поведения;
- 3) приобретение первичного опыта деятельности и поведения в соответствии с базовыми национальными ценностями, нормами и правилами, принятыми в обществе.

Календарный план воспитательной работы МДОУ № 34 составлен с целью конкретизации форм и видов воспитательных мероприятий, проводимых работниками в 2022-2023 учебном году. Календарный план воспитательной работы разделен на модули:

1. Творческие соревнования;
2. Праздники;
3. Фольклорные мероприятия;
4. Образовательные события, приуроченные к государственным и национальным праздникам, памятным датам и событиям русской истории и культуры, экологическим датам, нетрадиционным праздникам, которые отражают направления воспитательной работы детского сада в соответствии с рабочей программой воспитания МДОУ № 34.

Работа по реализации плана воспитательной работы велась в полном объеме по всем модулям.

С 1 сентября 2023 года Программа воспитания стала частью ОП ДО. Календарный план воспитательной работы МДОУ № 34 составлен на основе примерного федерального плана. Работа по реализации плана воспитательной работы в сентябре-декабре 2023 года велась в полном объеме.

Таким образом, образовательный процесс в ДОУ организован в соответствии с требованиями, предъявляемыми законодательством к дошкольному образованию и направлен на сохранение и укрепление здоровья воспитанников, предоставление равных возможностей для полноценного развития каждого ребенка. Образовательная деятельность ДОУ строится в соответствии с основными нормативными документами и максимально учитывает возрастные и индивидуальные особенности воспитанников, запросы родительской общественности и особенности расположения ДОУ.

За 2,5 года реализации программы воспитания родители выражают удовлетворенность воспитательным процессом в Детском саду, что отразилось на результатах анкетирования, проведенного 20.12.2023. Вместе с тем, родители высказали пожелания по введению мероприятий в календарный план воспитательной работы Детского сада, например — проводить осенние и зимние спортивные мероприятия на открытом воздухе совместно с родителями. Предложения родителей будут рассмотрены и при наличии возможностей Детского сада включены в календарный план воспитательной работы на второе полугодие 2024 года.

Чтобы выбрать стратегию воспитательной работы, в 2023 году проводился анализ состава семей воспитанников.

#### *Характеристика семей по составу*

Состав семьи	Количество семей	Процент от общего количества семей воспитанников
Полная	79	83%
Неполная семья	16	16%
Оформлено опекунов	1	1%

#### *Характеристика семей по количеству детей*

Количество детей в семье	Количество семей	Процент от общего количества семей воспитанников
Один ребенок	24	26%
Два ребенка	51	55%
Три ребенка и более	18	19%

### Характеристика семей по уровню образования

	Количество семей		Процент от общего количества семей воспитанников
	мать	отец	
Имеют высшее образование	55	38	53%
Имеют средне профессиональное образование	22	26	28%
Имеют средне техническое образование	10	12	13%
Имеют среднее образование	4	6	5.5%
Учатся	1	0	0.5%

**Вывод:** Воспитательная и образовательная работа строится с учетом индивидуальных особенностей детей, с использованием разнообразных форм и методов, в тесной взаимосвязи воспитателей, специалиста и родителей. Детям из неполных семей уделяется большее внимание в первые месяцы после зачисления в Детский сад. Особое внимание нужно обратить на создание условий с учетом поддержки детей с высоким уровнем активности и интереса к определенному виду деятельности.

### Дополнительное образование

В Детском саду в 2023 году дополнительные общеразвивающие программы реализовались по следующему направлению: фитнес-аэробика. Источник финансирования: ..... Подробная характеристика — в таблице.

№	Направленность / Наименование программы	Форма организации	Возраст	Год, количество воспитанников		Бюджет	За плату
				2022	2023		
1	Физкультурно-спортивное						
1.1	Фитнес-аэробика	Секция	5-7 лет	46	54	+	-



### 1.3. Оценка системы управления организации

Управление Детским садом осуществляется в соответствии с действующим законодательством и уставом Детского сада.

Управление Детским садом строится на принципах единоначалия и коллегиальности. Коллегиальными органами управления являются:

- управляющий совет,
- педагогический совет,
- общее собрание работников.

Единоличным исполнительным органом является руководитель — заведующая.

*Органы управления, действующие в Детском саду*

Сведения о структуре образовательной организации	Организационная структура управления ДОУ состоит из двух подструктур: общественной и административной. <b>Административное управление:</b> - заведующая ДОУ <b>Муравьева Елена Александровна</b> ; - старший воспитатель Голоборщ Татьяна Евгеньевна; <b>Общественное управление:</b> Управляющий Совет, Педагогический Совет, Общее собрание работников ДОУ, Родительский Комитет.
<b>Наименование органа</b>	<b>Функции</b>
Заведующий	Контролирует работу и обеспечивает эффективное взаимодействие структурных подразделений организации, утверждает штатное расписание, отчетные документы организации, осуществляет общее руководство Детским садом
Управляющий совет	Рассматривает вопросы: развития образовательной организации; финансово-хозяйственной деятельности; материально-технического обеспечения

Педагогический совет	<p>Осуществляет текущее руководство образовательной деятельностью Детского сада, в том числе рассматривает вопросы:</p> <ul style="list-style-type: none"> <li>развития образовательных услуг;</li> <li>регламентации образовательных отношений;</li> <li>разработки образовательных программ;</li> <li>выбора учебников, учебных пособий, средств обучения и воспитания;</li> <li>материально-технического обеспечения образовательного процесса;</li> <li>аттестации, повышении квалификации педагогических работников;</li> <li>координации деятельности методических объединений</li> </ul>
Общее собрание работников	<p>Реализует право работников участвовать в управлении образовательной организацией, в том числе:</p> <ul style="list-style-type: none"> <li>участвовать в разработке и принятии коллективного договора, Правил трудового распорядка, изменений и дополнений к ним;</li> <li>принимать локальные акты, которые регламентируют деятельность образовательной организации и связаны с правами и обязанностями работников;</li> <li>разрешать конфликтные ситуации между работниками и администрацией образовательной организации;</li> <li>вносить предложения по корректировке плана мероприятий организации, совершенствованию ее работы и развитию материальной базы</li> </ul>
Родительский комитет	<p>Совместная работа с Учреждением по реализации государственной, окружной, городской политики в области дошкольного образования;</p> <ul style="list-style-type: none"> <li>-защита законных прав и интересов воспитанников Учреждения</li> <li>-защита законных прав и интересов родителей(законных представителей)</li> <li>-рассмотрение и обсуждение основных направлений развития Учреждения</li> </ul>

**Вывод:** Структура и система управления соответствует специфике деятельности Детского сада.

## **1.4. Оценка организации учебного процесса**

### **1.4.1. Особенности организации образовательной деятельности.**

В основе образовательного процесса в МДОУ лежит взаимодействие педагогических работников, администрации и родителей. Основными участниками образовательного процесса являются дети, родители, педагоги. Основной формой занятия является игра. Образовательная деятельность с детьми строится с учётом индивидуальных особенностей детей и их способностей. Выявление и развитие способностей воспитанников осуществляется в любых формах образовательного процесса.

Основные формы организации образовательного процесса:

- Совместная деятельность взрослого и воспитанников в рамках непосредственно образовательной деятельности по освоению общеобразовательной программы и при проведении режимных моментов;
- Самостоятельная деятельность воспитанников.

Занятия в рамках образовательной деятельности ведутся по подгруппам. Продолжительность занятий соответствует СанПиН 1.2.3685-21 и составляет:

- В младшей группе (дети от 3 до 4 лет) - 15 минут;
- В средней группе (дети от 4 до 5 лет) - 20 минут;
- В старшей группе (дети от 5 до 6 лет) - 25 минут;
- В подготовительной к школе группе (дети от 6 до 7 лет) - 30 минут.

В середине ОД педагоги проводят физкультминутку, зрительную гимнастику. Между ОД предусмотрены перерывы продолжительностью 10 минут. Образовательный процесс, строится на адекватных возрасту формам работы с детьми, при этом основной формой и ведущим видом деятельности является игра.

Образовательная деятельность с детьми строится с учетом индивидуальных особенностей детей и их способностей. Выявление и развитие способностей воспитанников осуществляется в любых формах образовательного процесса. При организации образовательного процесса учитываются национально- культурные, климатические условия.

В работе с детьми педагоги используют образовательные технологии деятельностного типа:

- Развивающего обучения;
- Проблемного обучения;
- Проектную деятельность.

Образовательная деятельность организуется на основе комплексно- тематического планирования.

Расписание ОД на учебный год составляется с учетом санитарных норм. Организованная образовательная деятельность, требующая повышенной познавательной активности и умственного напряжения детей, проводится в первую половину дня и в дни наиболее высокой работоспособности детей (вторник, среда). Для профилактики утомления организованная образовательная деятельность познавательной направленности чередуется с организованной образовательной деятельностью художественно-эстетического и физического направлений.

#### **1.4.2. Сохранение и укрепление здоровья воспитанников.**

##### *Медицинское сопровождение*

В МДОУ медицинское обслуживание осуществляется на основе договора «Об организации медицинского обслуживания муниципальных образовательных учреждений» с областным бюджетным учреждением здравоохранения ЦРБ №2 г. Шуи , (лицензия ЛО-3701-001054 от 16.03.2016 года) и медицинское обслуживание осуществляется на основе договора «Об организации медицинского обслуживания муниципальных образовательных учреждений» с областным бюджетным учреждением здравоохранения «Детская поликлиника №2 г. Шуи». Медицинское обслуживание детей осуществляется врачом-педиатром и медицинской сестрой. МДОУ предоставляет помещение с соответствующими условиями для работы медицинских работников, осуществляет контроль их работы в целях охраны и укрепления здоровья детей, и работников МДОУ. Медицинский кабинет оснащен необходимым медицинским оборудованием, медикаментами на 100%.

Медицинский персонал наряду с администрацией МДОУ несет ответственность за здоровье и физическое развитие детей, проведение лечебно-профилактических мероприятий, соблюдение санитарно- гигиенических норм, режима, за обеспечение качества питания. Дети, посещающие МДОУ, имеют медицинскую карту, прививочный сертификат. Медицинские услуги в пределах функциональных обязанностей медицинского работника МДОУ оказываются бесплатно.

*Распределение детей по группам здоровья по результатам медицинского осмотра на октябрь 2023 г.*

Группа здоровья	Количество детей по годам				
	2019	2020	2021	2022	2023
Первая	3	3	2	1	2
Вторая	80	73	84	88	86
Третья	7	15	7	8	7
Четвертая			1	1	0
Пятая					
Всего осмотрено детей	90	93	94	98	95

**Вывод:** В основном в детском саду дети со второй группой здоровья. По сравнению с прошлым увеличилось число детей, имеющих 1 группу здоровья, уменьшилось число детей, имеющих 3 группу здоровья.

В ДОУ проводятся профилактические мероприятия:

- осмотр детей в утреннее время;
- антропометрические замеры;
- анализ заболеваемости раз в месяц, в квартал, 1 раз в год;
- ежемесячное подведение итогов посещаемости детей;
- лечебно-профилактические мероприятия в ДОУ (ежедневная обработка воздуха бактерицидным рециркулятором, витаминотерапия, полоскание горла кипяченой водой, в зимний период — фитонциды).
- Ежегодно проводятся углубленные осмотры детей врачами специалистами (Диспансеризация).

*Количественный состав детей, нуждающихся в оздоровительных мероприятиях*

Наименование заболеваний	Дети дошкольного возраста.			
	2020 год	2021 год	2022 год	2023 год
Часто болеющие дети	0	0	0	0
Инфекции мочевыводящих путей	2	2	2	1

Анемия	0	0	0	0
Дерматиты	6	2	2	2
Плоскостопие	5	6	3	12
Хронический пиелонефрит	2	0	0	0
Бронхиальная астма	0	0	0	0
Дискинезия желчевыводящих путей	1	0	0	0
Нарушение осанки	0	0	0	0
Реконвалесцентные пневмонии	1	0	0	1
Неврологическая патология (ММД, логоневроз, эпиосиндром, энурез)	25	32	19	49
Плоско-вальгусная деформация стоп	0	5	12	12
Заболевания глаз	6	2	3	2
Сахарный диабет	0	1	1	1

Показатели	2020 г.	2021 г.	2022 г.	2023 г.
Простудная заболеваемость, д/дни	83/513	56/390	84	131
Инфекционная заболеваемость, д/дни		2/20		6
Прочая заболеваемость, д/дни	46/306	62/330	46	58
Травмы, д/дни	1	1/10	2	5
Пропущено одним ребенком д/дни	9.1	8,2	8,0	8,4
Простудная заболеваемость в % от общей	66	52	64	
% детей с хроническими заболеваниями	2			
Количество детей	91	92	88	91

*Среднее количество дней, пропущенных по болезни в расчете на 1 ребенка в год (в динамике за 3 года):*

Год Количество детей	2021/92 Пропущено одним ребенком	2022/88 Пропущено одним ребенком	2023/ Пропущено одним ребенком
	121 сл/ 750 дн 6,2	132 сл/ 707 дн 5,4	131/766 5,8

*Основные показатели физического развития воспитанников*

Показатели уровня физического развития	Дети дошкольного возраста.		
	2021 год	2022 год	2023 год
Нормальное физическое развитие	89 (95%)	93 (95%)	91 (96%)
Избыток массы тела	0	2 (2%)	1 (1%)
Дефицит массы тела	1 (1%)	2 (2%)	0
Низкий рост	2 (2%)	0	1 (1%)
Высокий рост	2 (2%)	1 (1%)	2 (2%)

Большинство воспитанников имеют нормальное физическое развитие. Медицинское обслуживание воспитанников ДОУ осуществляется в специально оборудованном медицинском блоке. Медицинский блок оснащен необходимым медицинским инструментарием, набором медикаментов. Медицинской сестрой ДОУ ведется учет и анализ общей заболеваемости воспитанников, анализ простудных заболеваний. МДОУ № 34 курирует врач-педиатр детской поликлиники, которая два раза в неделю осуществляет лечебно профилактическую помощь детям, даёт рекомендации родителям по укреплению здоровья детей и предупреждению вирусных, инфекционных заболеваний, проводит совместную работу с педагогическим коллективом по реабилитации детей в условиях детского сада.

Решению оздоровительных задач способствуют следующие формы организации детей:

- утренняя гимнастика;
- физкультурные занятия в зале и на спортивной площадке;

- физкультминутки;
- гимнастика после сна;
- полоскание полости рта;
- воздушные ванны;
- спортивные игры, праздники, развлечения, дни здоровья;
- хождение босиком по траве, ковру, земле;
- сон без маек;
- обширное умывание, обливание ног (контрастным методом);
- индивидуальная работа по физическому воспитанию;
- двигательная разминка между занятиями;
- двигательльно-оздоровительные физкультурные минутки; - прогулки;
- подвижные игры на свежем воздухе;
- гимнастика пробуждения после дневного сна;
- самостоятельная двигательная деятельность детей.

### **Организация питания**

Организация питания в МДОУ №34 осуществляется на основании следующих документов:

#### **НОРМАТИВНЫЕ ДОКУМЕНТЫ:**

- ◆ Федеральный закон РФ от 29.12.2012 № 273-ФЗ «Об образовании в Российской Федерации»
- ◆ СанПиН 2.3/2.4.3590-20 «Санитарно-эпидемиологические требования к организации общественного питания населения»
- ◆ Приказ Минздравсоцразвития России и Минобрнауки России от 11.03.2012 № 213н/178 «Об утверждении методических рекомендаций по организации питания обучающихся и воспитанников образовательных учреждений»

#### **ЛОКАЛЬНЫЕ АКТЫ:**

- ◆ Положение об организации питания воспитанников в МДОУ №34
- ◆ Положение о бракеражной комиссии
- ◆ Положение об административном контроле организации и качества питания в МДОУ №34
- ◆ Приказ от 23.10.2023г. Об утверждении основного двухнедельного меню

#### **МЕНЮ:**

- ◆ Основное двухнедельное меню



**Вывод:** учебный процесс в МДОУ организован в соответствии с требованиями, предъявляемыми законодательством к дошкольному образованию и направлен на сохранение и укрепление здоровья воспитанников, предоставление равных возможностей для полноценного развития каждого ребенка.

### **Исследование функционирования внутренней системы оценки качества образования.**

Систему качества дошкольного образования мы рассматриваем как систему контроля внутри МДОУ, которая включает себя интегративные составляющие:

- Качество методической работы;
- Качество воспитательно-образовательного процесса;
- Качество работы с родителями;
- Качество работы с педагогическими кадрами;
- Качество предметно-пространственной среды.

## **1.5. Оценка содержания и качества подготовки обучающихся.**

### **1.5.1. Содержание образовательной деятельности**

Формирование содержания образования в ДОУ в 2023 году осуществлялось в соответствии с Законом № 273-ФЗ «Об образовании в Российской Федерации», ФГОС ДО, основными нормативными документами системы дошкольного образования. Разработаны и представлены на официальном сайте ДОУ в сети ИНТЕРНЕТ необходимые локальные акты, регламентирующие деятельность ДОУ. Образовательная программа дошкольного образования МДОУ № 34 сформирована как программа психолого-педагогической поддержки позитивной социализации и индивидуализации, развития личности детей дошкольного возраста и определяет комплекс основных характеристик дошкольного образования. Программа направлена на создание условий развития ребенка, открывающих возможности для его позитивной социализации, его личностного развития, развития инициативы и творческих способностей на основе сотрудничества со взрослыми и сверстниками и соответствующим возрасту видам деятельности. Программа ориентирована на создание развивающей образовательной среды, которая представляет собой систему условий социализации и индивидуализации детей. Программа регламентирует работу групп общеразвивающей и оздоровительной направленности МДОУ № 34 и обеспечивает преемственность между ДОУ и начальной школой.

Образовательная деятельность осуществляется педагогами ДООУ в соответствии с пятью образовательными областями. Программа обеспечивает развитие личности дошкольников в различных видах общения и деятельности с учетом их возрастных, индивидуальных психологических и физиологических особенностей.

**Социально-коммуникативное развитие** воспитанников направлено на усвоение норм и ценностей, принятых в обществе, включая моральные и нравственные ценности, развитие общения и взаимодействия ребенка со взрослыми и сверстниками, развитие социального и эмоционального интеллекта, формирование уважительного отношения и чувства принадлежности к своей семье и к сообществу детей, формирование позитивных установок к разным видам труда и творчества, формирование основ безопасного поведения в быту, социуме, при роде.

**Познавательное развитие** предполагает развитие интересов детей, любознательности, и познавательной мотивации, развитие воображения и творческой активности, формирование первичных представлений о себе, других людях, о свойствах и отношениях объектов окружающего мира, о малой родине и Отечестве, представлений о социокультурных ценностях нашего народа, традициях и праздниках, о планете Земля и ее природе, многообразии стран и народов мира.

**Речевое развитие** включает владение речью, как средством общения и культуры, развитие речи, формирование предпосылок к обучению грамоте, знакомство с книжной культурой и детской литературой.

**Художественно-эстетическое развитие** включает становление эстетического отношения к окружающему миру, формирование элементарных представлений о видах искусства, восприятие музыки, художественной литературы, фольклора, реализацию самостоятельной творческой деятельности детей (изобразительной, конструктивно-модельной, музыкальной и др.)

**Физическое развитие** включает приобретение опыта в двигательной деятельности (развитие основных физических качеств, выполнение основных движений), формирование начальных представлений о некоторых видах спорта, овладение подвижными играми с правилами, становление ценностей здорового образа жизни, овладение его элементарными формами и приемами.

Система работы по всем образовательным областям включает непрерывную образовательную деятельность, совместную с педагогом и самостоятельную деятельность ребенка. В детском саду проводятся познавательные праздники и развлечения, способствующие развитию эмоционального интеллекта, кругозора воспитанников, дающие им возможность проявить свои способности. Регулярно проводятся выставки семейного творчества, совместная творческая деятельность детей и родителей способствует оптимизации детско-родительских отношений. Ежедневное планирование предполагает обязательное проведение занятий, подвижных и дидактических игр, познавательного общения педагога и ребенка, трудовых поручений, наблюдения, индивидуальной работы по освоению образовательных областей. В рамках самообразования воспитатели всех возрастных групп реализуют долгосрочные педагогические проекты, направленные на разностороннее развитие детей. Темы проектов были выбраны с учетом возрастных особенностей и индивидуальных предпочтений большинства детей, творческих предпочтений педагогов. Дополнительные занятия в рамках проектов проводятся в совместной деятельности.

### Дополнительное образование.

С сентября 2023 года в МДОУ №34 функционирует физкультурно- спортивное направление: Фитнес- аэробика

### 1.5.2. Анализ освоения воспитанниками Образовательной программы.

С целью оценки уровня индивидуального развития воспитанников и уровня усвоения Программы в МДОУ была проведена оценка индивидуального развития воспитанников. Сбор информации осуществлялся в форме регулярных наблюдений педагогов за детьми в повседневной жизни и в процессе ООД.

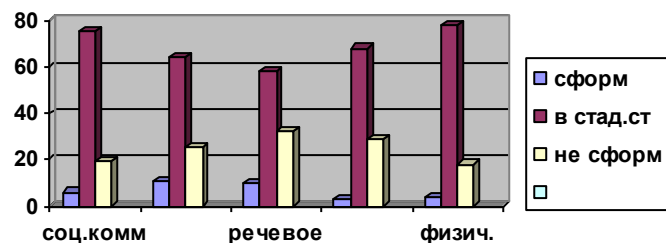
Мониторинг освоения образовательной программы показал, что по всем образовательным областям наблюдается положительная динамика. Трудности наблюдаются в основном в развитии речи, изобразительной деятельности и физическом развитии.

### Мониторинг освоения образовательной программы

*Результат первичной диагностики по освоению ОП за 2022/2023 уч.г. (Средний показатель по саду)*

	ОБРАЗОВАТЕЛЬНЫЕ ОБЛАСТИ					Средние показания МДОУ	
	Социально-коммуникативное развитие	Познавательное развитие	Речевое развитие	Художественно-эстетическое развитие	Физическое развитие	Количество человек	%
Сформированы	6%	11%	10%	3%	4%	7	7%
Находятся в стадии становления	75%	64%	58%	68%	78%	67	69%

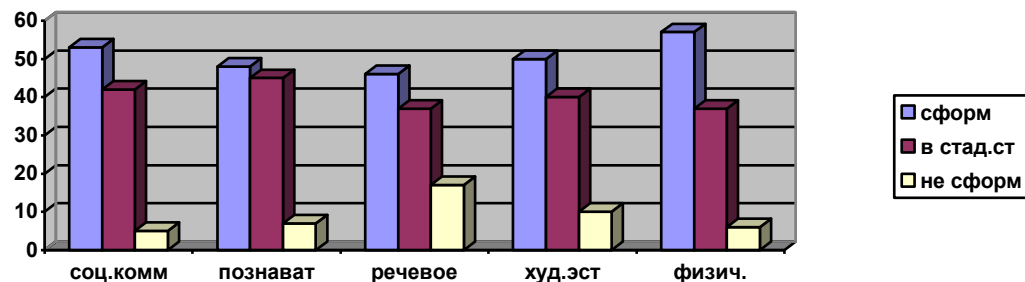
Не сформированы	19%	25%	32%	29%	18%	24	24%
	100%	100%	100%	100%	100%	98	100%



**Результат диагностики на конец 2022/2023 уч.год**

	ОБРАЗОВАТЕЛЬНЫЕ ОБЛАСТИ					Средние показатели МДОУ	
	Социально-коммуникативное развитие	Познавательное развитие	Речевое развитие	Художественно-эстетическое развитие	Физическое развитие	Количество человек	%
Сформированы	53%	48%	46%	50%	57%	50	51%
Находятся в стадии становления	42%	45%	37%	40%	37%	39	40%
Не сформированы	5%	7%	17%	10%	6%	9	9%

									100%	100%	100%	100%	100%	100%	98	100%
--	--	--	--	--	--	--	--	--	------	------	------	------	------	------	----	------



В результате диагностики педагогического процесса можно сделать вывод о том, что уровень освоения программы по пяти образовательным областям к концу учебного года имеет положительную динамику развития воспитанников. Во всех областях к концу учебного года количественно возрос уровень детей с высокими показателями, и значительно уменьшилось количество детей с низкими показателями развития. Достигнута положительная динамика в развитии детей благодаря тому, что образовательная деятельность проводилась в системе, с использованием комплексно-тематического планирования. В работе с детьми использовались разнообразные технологии - игровая, личностно-ориентированная, развивающая, применялись методы и формы работы - индивидуальная, фронтальная.

С 1 сентября 2023 года (с введением ФОП ДО) в качестве диагностического инструментария используются следующие диагностические пособия: Верещагина Н.В.

- Педагогическая диагностика индивидуального развития ребенка 3-4 лет в группе детского сада. Разработано в соответствии с ФГОС ДО
- Педагогическая диагностика индивидуального развития ребенка 4-5 лет в группе детского сада. Разработано в соответствии с ФГОС ДО
- Педагогическая диагностика индивидуального развития ребенка 5-6 лет в группе детского сада. Разработано в соответствии с ФГОС ДО
- Педагогическая диагностика индивидуального развития ребенка 6-7 лет в группе детского сада. Разработано в соответствии с ФГОС ДО
- Тест Керна-Йерасека Ориентировочный тест школьной зрелости

**Результат первичной диагностики индивидуального развития воспитанников МДОУ № 34 в 2023-2024 году**

		Социально коммуникативное развитие		Познавательное развитие		Речевое развитие		Художественно эстетическое развитие		Физическое развитие		Итог по группе	
		Н.г.	К.г.	Н.г.	К.г.	Н.г.	К.г.	Н.г.	К.г.	Н.г.	К.г.	Н.г.	К.г.
Младше- средняя группа	3-4 года	2,3		2,7		2,4		2,6		2,4		2,4	
	4-5 лет	2,8		2,8		2,7		2,9		3,2		2,8	
Старше- подготовительная группа	5-6 лет	2,4		2,3		2,2		2,1		2,2		2,2	
	6-7 лет	2,4		2,5		2,3		2,3		2,5		2,4	
Младшая санаторная группа	3-4 года	2.4		2.3		2.1		2.2		2.6		2.3	
	4-5 года	2.8		2.8		2.4		2.4		2.5		2.5	
Старшая санаторная группа	5-6 лет	2,9		2,4		2,3		2,2		2,4		2,4	
	6-7 лет	3,5		3,0		3,3		2,8		2,8		3	
<b>Итог по ОО</b>		2,6		2,6		2,4		2,4		2,5		2,5	
<b>%</b>		52%		52%		48%		48%		52%		52%	
Начальная диагностика (средний балл) - 52%													
Итоговая диагностика (средний балл) -													

Общая динамика -

	ОБРАЗОВАТЕЛЬНЫЕ ОБЛАСТИ					Средние показания МДОУ	
	Социально-коммуникативное развитие	Познавательное развитие	Речевое развитие	Художественно-эстетическое развитие	Физическое развитие	Количество человек	%
Сформированы	7%	3%	4%	0%	5%	3	4%
Находятся в стадии становления	59%	68%	56%	58%	71%	52	62%
Не сформированы	34%	29%	40%	42%	24%	28	34%
	100%	100%	100%	100%	100%	83	100%

Результаты реализации программы станут ясны после мониторинга воспитанников в мае 2024 года.

**Выводы по итогам психолого-педагогического мониторинга.** Применяемые в ДООУ диагностические карты достаточно информативны. Они позволяют анализировать индивидуальные особенности каждого воспитанника, общий уровень детского развития по образовательным областям в группе для корректировки системы работы с группой.

### **1.5.3. Оценка востребованности выпускников**

В мае 2023 года педагоги Детского сада проводили обследование воспитанников подготовительной группы на предмет оценки сформированности предпосылок к учебной деятельности в количестве 22 человека.

Задания позволили оценить уровень сформированности предпосылок к учебной деятельности: возможность работать в соответствии с фронтальной инструкцией (удержание алгоритма деятельности), умение самостоятельно действовать по образцу и осуществлять контроль, обладать определенным уровнем работоспособности, а также вовремя остановиться в выполнении того или иного задания и переключиться на выполнение следующего, возможностей распределения и переключения внимания, работоспособности, темпа, целенаправленности деятельности и самоконтроля.

Для оценки уровня развития детей использовались следующие методики:

**Методика «Графический диктант» (Д. Б. Эльконин)**

**Цель:** изучение возможностей ребёнка в области перцептивной и моторной ограниченности пространства.

**Тест Керна-Йерасека (ориентировочный тест школьной зрелости)**

**Цель:** определение функциональной готовности.

**Тест «Пьерона-Рузера» (внимание)**

**Цель:** диагностика свойств внимания, таких как концентрация, переключение, распределение.

**Методика исследования мотивации учения (Авторская модификация методики М.Р. Гинзбург, И.Ю. Пахомовой и Р.В. Овчаровой).**

**Цель:** исследование уровня мотивации у старших дошкольников.

**Методика «Четвертый лишний» (по Е.Л. Агаевой)**

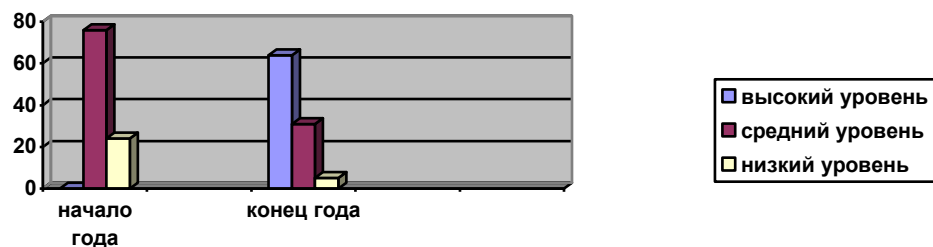
**Цель:** определение уровня развития операции классификации

Результаты педагогического анализа показывают преобладание детей с высоким и средним уровнями развития при прогрессирующей динамике на конец учебного года, что говорит о результативности образовательной деятельности в Детском саду.

*Мониторинг уровня психологической и социальной готовности к школе.*

	Начало года		Конец года	
	Количество человек	%	Количество человек	%
высокий уровень	0	0	14	64
средний уровень	16	76	7	31
низкий уровень	6	24	1	5





В результате регулярного проведения мониторинговых исследований отмечено, что у детей подготовительных групп полностью сформированы предпосылки учебной деятельности. Качественный анализ позволяет сделать вывод, что у детей хорошо развиты и сформированы: уровень школьной зрелости, компоненты учебной работы, память, внимание, мелкая моторика, эмоционально-волевая готовность, социально- психологическая готовность.

В 2023 учебном году в общеобразовательную школу были выпущены 22 воспитанника, 9 человек- старше- подготовительной группы и 13 человек- старшей санаторной группы.

Выпускники детского сада стали учениками разных общеобразовательных школ (№ 1, 2, 8, 7, 10, 15, 18).

#### **1.5.4. Анализ течения адаптации вновь принятых детей к ДОУ**

В декабре 2023 года в списочном составе ДОУ 95 воспитанников. Из них – 17 детей вновь принятые

Всего детей по группам			Характер адаптации			
Группа	Количество Детей в группе всего	Количество Прибывших детей	Легкая 1 группа	Средней тяжести 2 группа	Тяжелая 3 группа	Крайне тяжелая 4 группа
Младше- средняя	25	7	2	3	2	0

Старше подготовительная	28	11	5	6	0	0
Младшая санаторная	15	7	4	3	0	0
Старшая санаторная	27	14	9	5	0	0
%		100%	51%	44%	5%	0
Итого	95	39	20	17	2	0

Для обеспечения успешной адаптации воспитанников был реализован план мероприятий по «мягкой адаптации» к детскому саду. Согласно плану, период адаптации разделен на 3 части: доадаптационный, адаптационный и постадаптационный. Проведены консультации для принимающих педагогов по реализации основных адаптационных мероприятий. Осуществлялось медико-психолого-педагогическое сопровождение адаптации. С семьями данных воспитанников педагогом ДООУ была проведена дополнительная консультативная работа, воспитателям даны рекомендации по воспитанию и развитию детей с ОП. Все вышеперечисленные мероприятия привели к тому, что адаптация протекала относительно благоприятно. Основная причина сложностей в адаптации – недостаточное развитие навыков самообслуживания, гиперопека и гиперпривязанность к матери, индивидуальные характерологические особенности детей.

### **1.6. Оценка кадрового обеспечения**

Детский сад полностью укомплектован кадрами. Коллектив ДООУ составляет 19 человек. Воспитательно-образовательную работу осуществляют 8 педагогов: из них 7 воспитателей и специалисты: музыкальный руководитель.

<b>Характеристика кадрового состава (педагоги)</b>		
1. По образованию	высшее педагогическое образование	6 человек
	среднее педагогическое образование	2 человек
	другое	-
2. По стажу	до 5 лет	1 человек
	от 5 до 10 лет	1 человек
	от 10 до 15 лет	-
	свыше 15 лет	6 человек
3. По результатам аттестации	высшая квалификационная категория	-

	первая квалификационная категория	4 человека
	не имеют квалификационная категории	2 человек
	соответствие занимаемой должности	2 человека

Средний возраст педагогического коллектива – 52 года. В учреждении работает 57% педагогов со стажем работы свыше 20

На сегодняшний день 100% педагогов имеют удостоверения о прохождении курсов повышения квалификации за последние 5 лет.

С целью непрерывного профессионального роста сотрудников разработана система повышения квалификации, продуманы средства реализации целей и задач (аттестация, самообразование и т.д.).

Таким образом, проведенная в течение 2023 учебного года работа с кадрами позволила достигнуть следующих результатов: - все педагоги прошли образовательный курс повышения квалификации - «Внедрение Федеральной образовательной программы дошкольного образования: требования и особенности организации образовательного процесса».

- нет текучести педагогических кадров.

За 2023 год педагогические работники прошли аттестацию и получили: первую квалификационную категорию – 1 воспитатель.

Педагоги постоянно повышают свой профессиональный уровень, эффективно участвуют в работе методических объединений, знакомятся с опытом работы своих коллег и других дошкольных учреждений, а также саморазвиваются. Все это в комплексе дает хороший результат в организации педагогической деятельности и улучшении качества образования и воспитания дошкольников.

**Вывод:** анализ педагогического состава МДОУ позволяет сделать выводы о том, что педагогический коллектив имеет достаточный уровень педагогической культуры, стабильный, работоспособный.

Профессиональный уровень педагогов позволяет решать задачи воспитания и развития каждого ребенка.

### 1.7. Оценка учебно-методического и библиотечно-информационного обеспечения

В Детском саду библиотека является составной частью методической службы. Библиотечный фонд располагается в методическом кабинете и группах детского сада. Библиотечный фонд представлен методической литературой по всем образовательным областям основной общеобразовательной программы, детской художественной литературой, периодическими изданиями, а также другими информационными ресурсами на различных электронных носителях. В каждой возрастной группе имеется банк необходимых учебно-методических пособий, рекомендованных для планирования воспитательно-образовательной работы в соответствии с обязательной частью ОП.

Оборудование и оснащение методического кабинета достаточно для реализации образовательных программ. В методическом кабинете созданы условия для возможности организации совместной деятельности педагогов. кабинет достаточно оснащен техническим и компьютерным оборудованием.

В Детском саду учебно-методическое и информационное обеспечение достаточно для организации образовательной деятельности и эффективной реализации образовательных программ.

Официальный сайт детского сада функционирует по адресу <http://сад34.образованиешуга.рф/>.

Структура и содержание сайта выстроены в соответствии с актуальными современными требованиями.

Обновление информации на сайте происходит не реже 1-2 раз в неделю.

**Вывод:** в Детском саду учебно-методическое и информационное обеспечение достаточно для организации образовательной деятельности и эффективной реализации образовательных программ.

### **1.8. Оценка материально-технической базы**

Важным фактором, благоприятно влияющим на качество образования, распространение современных технологий и методов воспитания, является состояние материально-технической базы. Создание материально-технических условий МДОУ проходит с учётом действующего СанПиНа.

В Детском саду сформирована материально-техническая база для реализации образовательных программ, жизнеобеспечения и развития детей. В Детском саду оборудованы помещения:

- групповые помещения – 4;
- кабинет заведующей – 1;
- методический кабинет – 1;
- музыкальный зал – 1;
- пищеблок – 1;
- прачечная – 1;
- медицинский кабинет – 1;

При создании предметно-развивающей среды воспитатели учитывают возрастные, индивидуальные особенности детей своей группы.

Оборудованы групповые комнаты, включающие игровую, познавательную, обеденную зоны.

## Перечень основных площадей и оборудования МДОУ № 34

№ п.п.	Вид помещения	Оснащение
1	Групповые помещения	Детская и игровая мебель, физкультурный уголок, книжный уголок, природный уголок, уголок для изобразительной деятельности, различные виды театров, атрибуты для сюжетно - ролевых игр, конструкторы различных видов, дидактические, развивающие игры и пособия, наборы разнообразных игрушек, музыкальные центры, телевизоры, магнитофоны, ноутбуки.
2	Спальное помещение	Детские кровати, шкафы с методической литературой, наглядными пособиями, дидактическими играми для осуществления образовательного процесса, физкультурное оборудование для гимнастики после сна, стол и стулья для воспитателей.
3	Приемные комнаты (раздевалки)	Детские шкафы, наглядная информация для родителей (законных представителей), выставки детского творчества, контейнер с игрушками для прогулки, шкаф для верхней одежды воспитателей.
4	Умывальные зоны	Полотенчницы с ячейками, детские умывальные раковины, индивидуальные вешалки для полотенец, умывальные раковины для взрослых, детские унитазы, хозяйственные шкафы
5	Физкультурный/ музыкальный зал	Пианино, музыкальный центр, магнитофон, набор музыкальных инструментов, комплект театральных костюмов и атрибутов, детские стулья, комплект мебели, библиотека методической литературы, сборники нот, подборка аудио- и видеокассет с музыкальными произведениями, ширма для кукольного театра, интерактивная доска с проектором, ноутбук, спортивное оборудование
6	Кабинет заведующей	Документы по содержанию работы в МДОУ, библиотека нормативно-правовой документации, компьютер (выход в Интернет), многофункциональное лазерное устройство (принтер, сканер, копир), комплект офисной мебели.
7	Методический кабинет	Библиотека педагогической и методической литературы, периодических изданий, дидактические пособия для занятий, материалы консультаций, семинаров, семинаров - практикумов, педагогических советов, демонстрационный, раздаточный материал для занятий с детьми, иллюстрационный материал, компьютер (выход в Интернет), многофункциональное лазерное устройство (принтер, сканер, копир), комплект офисной мебели
8	Медицинский кабинет	Комплект медицинской мебели, ростомер, медицинские весы, холодильник, облучатель бактерицидный, динамометр кистевой, спирометр сухой, тонометр, медицинский инструментарий, плантограф, комплект

		офисной мебели.
9	Пищеблок (Кухня)	Пищеблок в детском саду оснащен различным технологическим оборудованием (холодильники, электроплита, весы, мясорубки, кухонные комбайны, овощерезка, картофелечистка, Пищеблок ДООУ оборудован также моечными ваннами, стеллажами для посуды, раковиной для мытья рук, контрольными весами, разделочными столами, шкафом для посуды. В ДООУ имеются кладовые для хранения продуктов питания

В ДООУ созданы все условия для организации воспитательно- образовательного процесса: для индивидуального развития личности ребенка, для улучшения работы сотрудников.

При создании предметно-развивающей среды воспитатели учитывают возрастные, индивидуальные особенности детей своей группы.

Оборудованы групповые комнаты, включающие игровую, познавательную, обеденную зоны.

РППС учитывает особенности реализуемой ОП ДО. В каждой возрастной группе имеется достаточное количество современных развивающих пособий и игрушек. В каждой возрастной группе РППС обладает свойствами открытой системы и выполняет образовательную, развивающую, воспитывающую, стимулирующую функции. Педагоги ДООУ активно занимаются пополнением предметно-развивающей среды – изготовлением игр, пособий, практических материалов для работы с детьми. Администрация детского сада следит за своевременным пополнением предметно-развивающей среды новыми игрушками и пособиями, в соответствии с возрастными и индивидуальными особенностями детей и современными разработками в индустрии развивающих игрушек.

### **Совершенствование инфраструктуры образовательной организации.**

В весенне- летний период в МДООУ № 34 проведены следующие работы:

- Гидравлические испытания
- Озеленение территории
- Установка лавочек и солнцезащитных навесов на прогулочных участках
- Ремонт спальни младе-санаторной группы
- Ремонт зала
- Текущий ремонт на сетях водоснабжения
- Текущий ремонт кровли
- Текущий ремонт на сетях теплоснабжения
- Приобретение оборудования в зал для художественно- эстетического развития, физической культуры
- Приобретение мебели ( мл.санаторная группа)

Вывод: Материально-техническое состояние Детского сада и территории соответствует действующим санитарно-эпидемиологическим требованиям к устройству, содержанию и организации режима работы в дошкольных организациях, правилам пожарной безопасности, требованиям охраны труда.

### **1.9. Оценка функционирования внутренней системы качества образования**

Систему качества дошкольного образования мы рассматриваем как систему контроля внутри МДОУ, которая включает себя интегративные составляющие:

- Качество методической работы;
- Качество воспитательно-образовательного процесса;
- Качество лечебно-коррекционного процесса;
- Качество работы с родителями;
- Качество работы с педагогическими кадрами;
- Качество предметно-пространственной среды.

Состояние здоровья и физического развития воспитанников удовлетворительные. 91% детей успешно освоили образовательную программу дошкольного образования в своей возрастной группе. Воспитанники подготовительных групп показали высокие показатели готовности к школьному обучению.

*В течение года воспитанники Детского сада успешно участвовали в конкурсах и мероприятиях различного уровня.*

№ п.п	Наименование конкурса	Уровень	Дата проведения	Результат участия
	Акция «Покормите птиц зимой»	Муниципальный этап областной акции	февраль 2023 г.	участники
	Конкурс декоративно- прикладного творчества «Игрушка безопасности»	Городской	Декабрь 2022	участники, победитель -1 место
	Конкурс декоративно- прикладного творчества и изобразительного искусства «Кролик- символ года»	Городской	Декабрь 2022г.	участники
	«Новогодний госплей- 2023	Городской	Декабрь 2022	победитель

Фестиваль художественного творчества «Новый год, в каждый дом»	Городской	Январь 2023г.	Участники, победитель
Конкурс детского творчества «Рождественский подарок»	Муниципальный	Январь 2023	Участники
Дистанционный фотоконкурс «Зимние увлечения»	Городской	Январь 2023г.	участник
Участие в 5 этапе широкомасштабной социальной кампании «Внимание – дети!»	Городской	Январь 2023г.	участники
Лыжня России	Всероссийская	Февраль 2023 г.	участники
Фестиваль «Шуйский студенец-2023» «На салазках- прямо в сказку»	Городской	Февраль 2023 г.	участники
Творческий конкурс « Масленичная фото зона»	Городской	Март 2023 г.	участники
Конкурс декоративно- прикладного творчества «Юный умелец»	городской	Март 2023г.	участники, победитель
Конкурсе «Поэзия как волшебство» на лучшее прочтение литературных произведений К.Д.Бальмонта, поэтов Серебряного века, поэтов Ивановского края.	Городской	Март 2023г.	лауреаты
«Тепло детских ладошек	Областная акция	Апрель 2023г.	участники
Фестиваль ВФСК «Готов к труду и обороне».	Городской	Апрель 2023 г.	Участники Подготовительные группы
Фестиваль детского творчества «Светлый праздник»	Муниципальный	Апрель 2023 г.	участники
«День эколят»	Всероссийский	Апрель 2023г.	участники
Конкурс творческих работ «Благодатный книжный свет»	городской	Апрель 2023г.	Участник
«Хрустальная туфелька»	Городской	Апрель 2023г.	Участники
Акция «Пусть всегда будет солнце»	Всероссийская акция	Май 2023г.	Участники



Конкурс детско- прикладного и изобразительного творчества «Шуйский край. Красота родной природы»	Городской	Май 2023г.	победитель
Детско- юношеская патриотическая акция «Рисуем Победу - 2023»	Всероссийская	Май 2023г.	участники
Участие во Всероссийской акции «Окна Победы».	Всероссийская	Май 2023г.	участники
«Мы помним, мы гордимся»	Городской	Май 2023г.	участники
«Умники и умницы»	Городской	Май 2023г.	участник
Социальная акция «Неделя добра»	Городская	Май 2023г.	участник
Конкурс Смотр строя и песни «Парад победы»	Городской	Май 2023г.	победитель – 3 место
Фестиваль ВФСК «Готов к труду и обороне».		Май 2023г.	участники
Акция «10000 шагов к жизни»	Всерос. акция	Июнь 2023г.	участники
Летний культурно-спортивный фестиваль детских дошкольных учреждений «Малышок»	городской	Август 2023	участники
Фотовыставка «Лето в кадре»	МДОУ №34	Август 2023	Все возрастные группы
Выставка творческих работ из природного материала «Дары осени»	городской	Сентябрь 2023	Победитель в номинации «Поделки», «Осенняя фотозона»;
Выставка детско-родительских работ «Дары осени»	МДОУ №34	Сентябрь 2023	Все возрастные группы
Городские туристские соревнования «Рогейн – 2023»	Городской	30 сентября	участники
Фотовыставка «Осень в моем городе»	МДОУ №34	Октябрь 2023	Все возрастные группы

	Фотовыставка «Моя мама лучше всех»	МДОУ №34	Ноябрь 2023	
	Конкурс резьбы по мылу	Городской	Ноябрь 2023	Лауреат; участник
	Дистанционный декоративно-прикладной конкурс «Наша елка- краше всех»	Городской	Декабрь 2023	Участник
	Конкурс «Символ Нового года- 2024»	Городской	Декабрь	Участник

**Участие педагогов в городских методических объединениях, семинарах, конференциях, форумах, вебинарах, обучение на КПК.**

- Выступление на городском методическом объединении воспитателей с мастер-классом «Опытно- экспериментальная деятельность в средней группе» , январь 2023 г. (Морозова Е.В.)
- Участие в курсе «Внедрение ФОП ДО: требования и особенности организации образовательного процесса», июнь 2023 г. (Голоборщ Т.Е., Шураева Е.В.)
- Участик в КПК «Эффективное управление реализацией ФООП ДО», июнь 2023 г. (Шураева Е.В.)
- Участник XV открытого муниципального фестиваля педагогических идей «Вдохновение» (Шураева Е.В.)
- КПК «Академия госпабликов» (Шураева Е.В.)
- Участник первых межрегиональных образовательных Чиндилловских чтений «Разумное, доброе, вечное» (Шураева Е.В.)
- Активные слушатели городских МО .

В рамках методических работы проводились консультации, круглые столы, открытые просмотры, взаимопосещения.

В рамках самообразования воспитателей в каждой возрастной группе реализуются долгосрочные педагогические проекты.

**Вывод:** Анализируя данные, можно сделать вывод о том, что в 2023 году педагоги, родители и дети активно участвуют в муниципальных конкурсах и мероприятиях. Педагоги постоянно повышают свой профессиональный уровень, посещают методических объединений, знакомятся с опытом работы коллег других дошкольных учреждений.

***Работа с родителями***

Дети чувствуют себя в детском саду комфортно и безопасно, посещают детский сад с желанием. Родители активно участвуют во всех мероприятиях ДОУ, отмечая уважение сотрудников к человеческому достоинству детей. Задача повышения уровня удовлетворенности

родителей качеством воспитательно-образовательной работы ДООУ выполнена в полном объеме, что подтверждают результаты анкетирования.

Кроме того, ежегодно с родителями проводят анкетирование, где выявляются те факторы, которые могут неблагоприятно отразиться на социально- психологической адаптации ребенка (например, в биологическом аспекте анамнеза факторами риска могут быть: патология беременности, родов; перенесенные тяжелые заболевания, травмы; из факторов социального анамнеза необходимо учитывать отклонения от возрастных режимов в домашних условиях). Также выясняются данные о навыках ребенка, степени самостоятельности, интересных и любимых занятиях, привычках, что позволит более эффективно построить взаимодействие воспитателя с детьми. Для родителей проводятся консультации, презентации о проблемах адаптации детей к детскому саду и их причинах. Даются рекомендации, как для родителей, так и для воспитателей этих групп.

В своей деятельности педагогический коллектив постоянно стремится к тесному взаимодействию с родителями (законными представителями) обучающихся на принципах открытости, гуманного подхода, преемственности согласованных действий. Постоянно ведется работа по подготовке детей к поступлению в МДОУ. С этой целью регулярно проводятся родительские собрания, консультации, разработаны памятки для родителей (законных представителей) обучающихся по подготовке ребенка к адаптационному периоду в детском саду.

В текущем учебном году использовались следующие педагогические формы взаимодействия с родителями (законными представителями) обучающихся:

- групповые собрания
- консультации, беседы, рекомендации
- анкетирование
- круглые столы
- совместное проведение праздников, досугов
- наглядная пропаганда
- совместное участие в выставках, конкурсах.

Система информирования местного сообщества включает в себя: сайт ДООУ( [МУНИЦИПАЛЬНОЕ ДОШКОЛЬНОЕ ОБРАЗОВАТЕЛЬНОЕ УЧРЕЖДЕНИЕ "ДЕТСКИЙ САД № 34 КОМБИНИРОВАННОГО ВИДА" ГОРОДСКОГО ОКРУГА ШУЯ ИВАНОВСКОЙ ОБЛАСТИ \(xn--80aabfqjj3bddt8bzd5e.xn--p1ai\)](http://xn--80aabfqjj3bddt8bzd5e.xn--p1ai)) с актуальной информацией (с нормативными документами ДООУ) основные документы доступны для родителей и размещенные в родительских уголках каждой группы и на общем информационном стенде ДООУ персональное информирование родителей о результатах и достижениях их детей, госпаблик ([МДОУ "Детский сад N 34 комбинированного вида " \(vk.com\)](https://vk.com/МДОУ_34)).

Для улучшения работы ДОО необходимо стремиться к увеличению отзывов о дошкольном учреждении в средствах массовой информации, публикации, заметки, сюжеты, интервью, характеризующие деятельность ДОО и усилить свою профессиональную активность.

### **1.10. Выводы по аналитической части**

Анализ показателей указывает на то, что МДОУ № 34 имеет достаточную инфраструктуру, которая соответствует требованиям СанПиН 2.4.3648-20 «Санитарно-эпидемиологические требования к организациям воспитания и обучения, отдыха и оздоровления детей и молодежи» и позволяет реализовывать образовательную программу в полном объеме в соответствии с ФГОС ДО. Дошкольное образовательное учреждение укомплектовано достаточным количеством педагогических и иных работников, которые стремятся повышать свою квалификацию, что обеспечивает результативность образовательной деятельности.

Основной целью дальнейшего развития учреждения является создание условий для повышения качества образовательной среды, максимально обеспечивающей здоровьесбережение, развитие и саморазвитие всех участников образовательных отношений. На основе полученных выводов, сформулированных по основным разделам отчета по результатам самообследования МДОУ № 34 за 2023 год конкретизируем задачи коллектива на 2024 год.

### **2. Результаты анализа показателей деятельности организации** Данные приведены по состоянию на 30.12. 2022г.

<b>Показатели</b>	<b>Единица измерения</b>	<b>Количество</b>
<b>Образовательная деятельность</b>		
Общее количество воспитанников, которые обучаются по программе дошкольного образования в том числе обучающиеся: в режиме полного дня (8–12 часов)	человек	95
Общее количество воспитанников в возрасте от трех до восьми лет	человек	95
Средний показатель пропущенных по болезни дней на одного воспитанника	день	5,8

Общая численность педагогических работников, в том числе количество педагогических работников: с высшим образованием	человек	8
высшим образованием педагогической направленности (профиля)		6
средним профессиональным образованием		
средним профессиональным образованием педагогической направленности (профиля)		2
Количество (удельный вес численности) педагогических работников, которым по результатам аттестации присвоена квалификационная категория, в общей численности педагогических работников, в том числе:	человек (процент)	
с высшей		0
первой		4
Количество (удельный вес численности) педагогических работников в общей численности педагогических работников, педагогический стаж работы которых составляет:	человек (процент)	2
до 5 лет		
больше 30 лет		2
Количество (удельный вес численности) педагогических работников в общей численности педагогических работников в возрасте:	человек (процент)	
до 30 лет		
от 55 лет		

Численность (удельный вес) педагогических и административно-хозяйственных работников, которые за последние 5 лет прошли повышение квалификации или профессиональную переподготовку, от общей численности таких работников	человек (процент)	100%
Численность (удельный вес) педагогических и административно-хозяйственных работников, которые прошли повышение квалификации по применению в образовательном процессе ФГОС, от общей численности таких работников	человек (процент)	100%
Соотношение «педагогический работник/воспитанник»	человек/человек	11,8
Наличие в детском саду:	да/нет	
музыкального руководителя		да
инструктора по физической культуре		нет
учителя-логопеда		Нет
логопеда		Нет
учителя-дефектолога		Нет
педагога-психолога		Нет
<b>Инфраструктура</b>		
Общая площадь помещений, в которых осуществляется образовательная деятельность, в расчете на одного воспитанника		3
Площадь помещений для дополнительных видов деятельности воспитанников		60
Наличие в детском саду:	да/нет	

физкультурного зала	нет
музыкального зала	да
прогулочных площадок, которые оснащены так, чтобы обеспечить потребность воспитанников в физической активности и игровой деятельности на улице	да

Анализ показателей указывает на то, что Детский сад имеет достаточную инфраструктуру, которая соответствует требованиям СП 2.4.3648-20 «Санитарно-эпидемиологические требования к организациям воспитания и обучения, отдыха и оздоровления детей и молодежи» и позволяет реализовывать образовательные программы в полном объеме в соответствии с ФГОС ДО.

Детский сад укомплектован достаточным количеством педагогических и иных работников, которые имеют высокую квалификацию и регулярно проходят повышение квалификации, что обеспечивает результативность образовательной деятельности.

Заведующая МДОУ № 34

Е.А.Муравьева