


Муниципальное дошкольное образовательное учреждение  
«Детский сад № 34 комбинированного вида» г.о. Шуя  
155900 Ивановская область, г. Шуя, ул. Советская, д. 30  
Телефон 8(49351)4-13-64  
e-mail: shuyamdou34@mail.ru

<p>ПРИНЯТО</p> <p>Протокол заседания Управляющего совета МДОУ № 34 № 5 от «27» июля 2023 г.</p>	<p>УТВЕРЖДЕНО</p> <p>Приказом заведующей МДОУ №34 № 110 от «28» июля 2023 г.  Муравьева Е.А.</p>
---	--

#### ПУБЛИЧНЫЙ ДОКЛАД

Муниципального дошкольного образовательного учреждения

«Детский сад № 34 комбинированного вида»

г. Шуя Ивановской области

за 2022- 2023 учебный год

ПУБЛИЧНЫЙ ДОКЛАД  
О ДЕЯТЕЛЬНОСТИ ПЕДАГОГИЧЕСКОГО КОЛЛЕКТИВА  
МУНИЦИПАЛЬНОГО ДОШКОЛЬНОГО  
ОБРАЗОВАТЕЛЬНОГО УЧРЕЖДЕНИЯ  
«ДЕТСКИЙ САД № 34 КОМБИНИРОВАННОГО ВИДА»  
*Отчетный период: 2022-2023 учебный год.*

Публичный доклад Муниципального дошкольного образовательного учреждения «Детский сад № 34 комбинированного вида» (далее – ДОУ) – аналитический публичный документ в форме периодического отчёта учреждения перед обществом, обеспечивающий регулярное (ежегодное) информирование всех заинтересованных сторон о состоянии и перспективах развития образовательного учреждения.

Публичный доклад формируется с целью обеспечения информационной открытости и прозрачности учреждения, форма широкого информирования общественности об образовательной деятельности, об основных направлениях, результатах его функционирования и развития в отчетный период.

Данный доклад представляет информацию о жизнедеятельности МДОУ №34 и отражает состояние дел в учреждении и результаты его деятельности за 2022-2023 учебный год: даются описание и оценка состояния деятельности образовательного учреждения, характеризуются тенденции его развития, направления и результаты работы педагогического коллектива.

Публичный доклад адресован широкому кругу читателей: родителям детей, посещающих ДОУ, родителям, планирующим привести своих детей в детский сад, работникам системы образования, представителям средств массовой информации, общественным организациям и другим заинтересованным лицам.

Надеемся, что информация, представленная в докладе, будет интересна и полезна родителям и всем, кому небезразличны проблемы современного образования. Публичный доклад – средство обеспечения информационной открытости и прозрачности работы МДОУ №34

О том, каких результатов достиг коллектив в работе с детьми, о новых формах работы, о совершенствовании педагогического сообщества можно узнать, ознакомившись с докладом более подробно.

## Структура публичного доклада

№ п.п	Наименование раздела	Стр.
<b>1.</b>	<b>Общие характеристики ДОУ</b>	4
<b>2.</b>	<b>Особенности образовательной деятельности МДОУ №34</b>	
2.1.	Содержание образовательной деятельности	7
2.2.	Сохранение и укрепление здоровья воспитанников	10
2.3.	Основные формы работы с родителями (законными Представителями)	11
2.4.	Система работы с социальными партнерами	13
<b>3.</b>	<b>Условия осуществления образовательной деятельности МДОУ №34</b>	14
3.1	Обеспечение безопасности жизни и деятельности воспитанников	15
3.2	Материально-техническое обеспечение МДОУ №34	16
3.3	Медицинское обслуживание	18
3.4	Качество и организация питания	19
<b>4.</b>	<b>Результаты деятельности ДОУ</b>	
4.1	Мониторинг состояния здоровья и физического развития воспитанников	20
4.2	Мониторинг образовательной деятельности	22
4.3	Внешняя оценка качества работы ДОУ	25
4.4	Основные показатели эффективности работы МДОУ № 34 за 2022-2023 учебный год	27
<b>5.</b>	<b>Кадровый потенциал</b>	30
5.1.	Развитие кадрового потенциала ДОУ	
5.2.	Инновационная деятельность ДОУ	
<b>6.</b>	<b>Финансовые ресурсы ДОУ и их использование</b>	31
<b>7.</b>	<b>Заключение</b> (решения, принятые по итогам общественного обсуждения, перспективы и планы развития)	32

## 1. Общие характеристики ДОУ

Полное наименование учреждения	Муниципальное дошкольное образовательное учреждение «Детский сад № 34 комбинированного вида» г.Шуя Ивановской области (далее ДОУ)
Дата создания	Детский сад открылся в <b>1961 году</b>
Учредитель	Администрация городского округа Шуя Ивановской области
Права юридического лица	Свидетельство о государственной регистрации юридического лица №1023701390888 . Свидетельство о постановке на учет юридического лица в налоговом органе серия 37 № 000288319 с присвоением ИНН 3706006779/ КПП 370601001 . Свидетельство о внесении записи в Единый государственный реестр юридических лиц серия 37 № 001404824 за государственным регистрационным номером 2113706021955, основной государственный регистрационный номер 1023701390888
Юридический адрес (место нахождения):	Ивановская область, г.Шуя, ул.Советская , д.30
Местонахождение, удобство транспортного расположения	Здание и участок детского сада расположены по адресу: Ивановская область г. Шуя ул. Советская, в непосредственной близости от проезжей части. Улица Советская, является одной из центральных улиц города. Радиус доступности от мест проживания воспитанников составляет 1500 метров. К зданию детского сада есть два подъездных пути: со стороны улицы Советская и улицы М.Соловьева. в непосредственной близости детского сада расположены две остановки общественного транспорта «Главмаг» и «Военкомат».
Руководитель организации	Муравьева Елена Александровна
Телефон	8 (49351)4-13-64, 3-82-38
Адрес электронной почты	e-mail: shuyamdou34@mail.ru
Адрес официального сайта в сети ИНТЕРНЕТ	<a href="http://сад34.образованиешuya.pф/">http://сад34.образованиешuya.pф/</a>

Лицензия на осуществление образовательной деятельности	Лицензия на право ведения образовательной деятельности, Лицензия установленной формы № 2056 от «05» марта 2018 г., серия 37Л01, №001608 выданная Департаментом образования Ивановской области , срок действия лицензии - бессрочно
Лицензия на осуществление медицинской Деятельности	лицензия _ЛО-3701-001054 от 16.03.2016 года), выдана Департаментом здравоохранения Ивановской области
Устав	Устав МДОУ «Детский сад № 34 комбинированного вида» утвержден Постановлением Администрации городского округа Шуя №1219 от 28.10.2019 г.
Режим работы	Рабочая неделя – пятидневная, с понедельника по пятницу. Длительность пребывания детей в группах – 12 часов. Режим работы групп – с 7:00 до 19:00 часов. Дополнительные выходные, праздничные дни устанавливаются в соответствии с действующим законодательством.
Структура и количество групп	Группы общеразвивающей направленности: Группы полного дня – 2. Группы оздоровительной направленности: Группы полного дня – 2.
Структура и комплектование групп	Структура и комплектование групп происходят с учётом категории детей, их возраста. Фактическая наполняемость на конец отчетного периода составляет 98 человека. В отчетном периоде в детском саду функционировало 4 групп, из них:  <b>2 группы общеразвивающей направленности</b> <b>2 группы оздоровительной направленности</b> Контингент воспитанников в целом социально благополучный.
Наличие групп кратковременного пребывания, инновационных форм дошкольного образования	нет

<p>Количество групповых комнат, спален, помещений для проведения дополнительных занятий.</p>	<p>В Детском саду оборудованы помещения:</p> <ul style="list-style-type: none"> <li>• групповые помещения – 4;</li> <li>• кабинет заведующей – 1;</li> <li>• методический кабинет – 1;</li> <li>• музыкальный зал (физкультурный) – 1;</li> <li>• пищеблок – 1;</li> <li>• прачечная – 1;</li> <li>• медицинский кабинет – 1;</li> <li>• изолятор – 1.</li> </ul>
<p>Реализуемые образовательные программы</p>	<p>Образовательная деятельность ведется на основании основной образовательной программы дошкольного образования МДОУ №34, утвержденной приказом заведующей от 20.08.2019 г. № 81А.</p> <p>Программа составлена в соответствии с ФГОС дошкольного образования с учетом примерной образовательной программы дошкольного образования «От рождения до школы» под редакцией Н.Е. Вераксы, Т.С. Комаровой, М.А. Васильевой, санитарно-гигиенических правил и нормативов.</p>
<p>Особенность деятельности МДОУ</p>	<p>В МДОУ «Детский сад №34 комбинированного вида» ведется оздоровительная работа в условиях режима групп оздоровительной направленности для детей с туберкулёзной интоксикацией. В общеобразовательные группы санаторного вида принимаются дети по направлению областного противотуберкулезного диспансера на курс лечения, Основными направлениями в этой работе являются следующие:</p> <ul style="list-style-type: none"> <li>• Создание условий: <ul style="list-style-type: none"> <li>- организация здоровьесберегающей среды в ДОУ;</li> <li>- обеспечение благоприятного течения адаптации;</li> <li>- выполнение санитарно-гигиенического режима.</li> </ul> </li> <li>• Организационно-методическое и педагогическое направление: <ul style="list-style-type: none"> <li>- пропаганда ЗОЖ и методов оздоровления в коллективе детей, родителей и педагогов;</li> <li>- изучение передового педагогического, медицинского и социального опыта по оздоровлению детей, отбор и внедрение эффективных технологий и методик;</li> <li>- систематическое повышение квалификации педагогических и медицинских кадров;</li> <li>- составление планов оздоровления;</li> <li>- определение показателей физического развития, двигательной подготовленности, объективных и субъективных критериев здоровья методами диагностики.</li> </ul> </li> <li>• Физкультурно-оздоровительное направление: <ul style="list-style-type: none"> <li>- решение оздоровительных задач всеми средствами физической культуры;</li> <li>- коррекция отдельных отклонений в физическом и психическом здоровье.</li> </ul> </li> </ul>

Образовательный ценз педагогов:	В МДОУ работают 8 педагогов.: <ul style="list-style-type: none"> <li>• 4 педагога с первой квалификационной категорией,</li> <li>• 2 педагога - СЗД</li> <li>• 2 педагога без категории</li> </ul>
К работе с детьми привлечены специалисты	-Музыкальный руководитель

## 2. Особенности образовательной деятельности

### 2.1.Содержание образовательной деятельности.

В 2022-2023 учебном году работа дошкольного учреждения была продолжена в соответствии с:

- Федеральным государственным образовательным стандартом дошкольного образования, утвержденным приказом Минобрнауки РФ от 17.10.2013 г. № 1155;
- Федеральным законом «Об образовании в Российской Федерации» от 29.12.2012 № 273-ФЗ;
- Приказом Министерства образования и науки РФ от 30 августа 2013 г. N 1014 «Порядок организации и осуществления образовательной деятельности по основным общеобразовательным программам - образовательным программам дошкольного образования;
- Санитарно-эпидемиологическими правилами и нормативами СанПиН 2.4.1.3049 – 13;
- Уставом МДОУ «Детский сад №34 комбинированного вида».

На официальном сайте ДОУ в сети ИНТЕРНЕТ (<http://сад34.образованиешюя.рф/>) опубликованы необходимые локальные акты, регламентирующие деятельность ДОУ.

Образовательная деятельность ведется на основании основной образовательной программы дошкольного образования, утвержденной приказом заведующей от 20.08.2019 г. № 81А. Программа составлена в соответствии с ФГОС дошкольного образования с учетом примерной образовательной программы дошкольного образования «От рождения до школы» под редакцией Н.Е. Вераксы, Т.С. Комаровой, М.А. Васильевой, санитарно-гигиенических правил и нормативов.

Образовательная программа сформирована как программа психолого-педагогической поддержки позитивной социализации и индивидуализации развития личности детей дошкольного возраста и определяет комплекс основных характеристик дошкольного образования. Программа направлена на создание условий развития ребенка, открывающих возможности для его позитивной социализации, его личностного развития, развития инициативы и творческих способностей на основе сотрудничества со взрослыми и сверстниками, и соответствующим возрасту видам деятельности.

Программа ориентирована на создание развивающей образовательной среды, которая представляет собой систему условий социализации и индивидуализации детей.

Программа регламентирует работу групп общеразвивающей и оздоровительной направленности и обеспечивает преемственность между ДООУ и начальной школой.

В детском саду разработано:

- комплексно- тематическое планирование недель, которое предполагает наличие общей темы, объединяющей работу групп детского сада, и регламентирует общесадовые мероприятия;
- рабочие программы педагогов;
- система внутренней оценки качества образовательной деятельности,
- Карты психолого-педагогической диагностики детского развития,

Образовательная деятельность осуществляется педагогами ДООУ в соответствии с 5 образовательными областями: социально-коммуникативному, познавательному, речевому, художественно-эстетическому и физическому развитию личности

**Социально-коммуникативное развитие воспитанников направлено** на усвоение норм и ценностей, принятых в обществе, включая моральные и нравственные ценности, развитие общения и взаимодействия ребенка со взрослыми и сверстниками, развитие социального и эмоционального интеллекта, формирование уважительного отношения и чувства принадлежности к своей семье и к сообществу детей, формирование позитивных установок к разным видам труда и творчества, формирование основ безопасного поведения в быту, социуме, природе.

**Познавательное развитие предполагает развитие** интересов детей, любознательности, и познавательной мотивации, развитие воображения и творческой активности, формирование первичных представлений о себе, других людях, о свойствах и отношениях объектов окружающего мира, о малой родине и Отечестве, представлений о социокультурных ценностях нашего народа, традициях и праздниках, о планете Земля и ее природе, многообразии стран и народов мира.

**Художественно-эстетическое развитие включает** становление эстетического отношения к окружающему миру, формирование элементарных представлений о видах искусства, восприятие музыки, художественной литературы, фольклора, реализацию самостоятельной творческой деятельности детей (изобразительной, конструктивно-модельной, музыкальной и др.)

**Речевое развитие включает** владение речью, как средством общения и культуры, развитие речи, формирование предпосылок к обучению грамоте,



знакомство с книжной культурой и детской литературой.

**Физическое развитие** включает приобретение опыта в двигательной деятельности (развитие основных физических качеств, выполнение основных движений), формирование начальных представлений о некоторых видах спорта, овладение подвижными играми с правилами, становление ценностей здорового образа жизни, овладение его формами и приемами.

Система работы по всем образовательным областям включает непрерывную образовательную деятельность, совместную с педагогом и самостоятельную деятельность ребенка. В детском саду проводятся познавательные праздники и развлечения, способствующие развитию эмоционального интеллекта, кругозора воспитанников, дающие им возможность проявить свои способности. Для детей старшего дошкольного возраста организуются культурно-познавательные экскурсии к достопримечательностям города.

Образовательная деятельность ведется через организацию различных видов детской деятельности: двигательной, познавательно-исследовательской, восприятия художественной литературы и фольклора, музыкально-художественной, коммуникативной, трудовой, продуктивной и игровой.

Ежедневное планирование предполагает обязательное проведение занятий, подвижных и дидактических игр, познавательного общения педагога и ребенка, трудовых поручений, наблюдения, индивидуальной работы по освоению образовательных областей. Кроме этого, ежедневно проводятся «Сеансы здоровья», которые включают в различном сочетании артикуляционную, пальчиковую, дыхательную и другие виды оздоровительных гимнастик.

В рамках самообразования воспитатели всех возрастных групп реализуют долгосрочные педагогические проекты, направленные на разностороннее развитие детей. Темы проектов были выбраны с учетом возрастных особенностей и индивидуальных предпочтений большинства детей, творческих предпочтений педагогов. Дополнительные занятия в рамках проектов проводятся в совместной деятельности, некоторые на свежем воздухе.

Экспериментальная деятельность: ведется

Авторские программы: не имеются

### **Программа воспитания.**

В 2021 году разработана и внедрена в практику Программа воспитания и календарный план воспитательной работы. Данная программа воспитания направлена на решение проблем гармоничного вхождения дошкольников в социальный мир и налаживания ответственных взаимоотношений с окружающими их людьми. Воспитательная программа показывает, каким образом педагоги могут реализовать воспитательный потенциал их совместной с детьми деятельности. Календарный план воспитательной

работы МДОУ №34 составлен с целью конкретизации форм и видов воспитательных мероприятий, проводимых работниками в 2022-2023 учебном году.

Календарный план воспитательной работы разделен на модули:

1. Творческие соревнования;
2. Праздники;
3. Фольклорные мероприятия;
4. Образовательные события, приуроченные к государственным и национальным праздникам, памятным датам и событиям русской истории и культуры, экологическим датам, нетрадиционным праздникам, которые отражают направления воспитательной работы детского сада в соответствии с рабочей программой воспитания МДОУ №34

Реализация данной программы и мероприятий по календарному плану воспитательной работы началась в сентябре 2022 года. Образовательные события проводились в соответствии с планом.

## **2.2. Сохранение и укрепление здоровья детей**

Здоровьесберегающая направленность воспитательно- образовательного процесса обеспечивает сохранение и укрепление здоровья, формирование физической культуры детей и определяет общую направленность процессов реализации и освоения Образовательной программы ДОУ.

Одно из основных направлений физкультурно- оздоровительной работы ДОУ – это создание оптимальных условий для целесообразной двигательной активности детей, формирование у них необходимых двигательных умений и навыков, а также воспитание положительного отношения и потребности к физическим упражнениям.

Для всех возрастных групп с учетом здоровья детей разработаны планы мероприятий, направленные на укрепление здоровья детей. Основными формами оздоровительной работы являются:

– двигательный режим:

- утренняя гимнастика,
- физкультминутки,
- динамические паузы,
- прогулки,
- занятия физической культуры,
- дни и недели здоровья,
- спортивные праздники,
- спортивные развлечения;

– оздоровительные и закаливающие мероприятия:

- воздушные ванны,
- обширное умывание и полоскание полости рта круглый год;
- игры с водой,

- контрастное обливание ног,
- хождение босиком в летний период;
- дыхательная гимнастика
- точечный массаж
- соблюдение питьевого режима,
- прогулки на свежем воздухе,
- утренняя гимнастика и гимнастика после сна
- дни здоровья,
- спортивные праздники, досуги и развлечения;
- луковая и чесночная терапия,
- подбор оптимальной слойности одежды при различных температурах в группе и на улице,
- режим сквозного и одностороннего проветривания в течение дня
- умывание рук до локтя водой с постепенным понижением температуры
- общие воздушные ванны,
- световоздушные и солнечные ванны в весенне-летний сезон
- витаминизация третьего блюда и в драже.

#### **Инклюзивных программ в детском саду нет.**

Для занятий с детьми в зале имеется необходимое оборудование. В группах созданы спортивные уголки. В реализации физкультурных занятий педагоги ДОО используют индивидуальный подход к детям, следят за самочувствием каждого ребенка, стремятся пробудить у детей интерес к занятиям, используют игровые образы.

В летний период ежегодно реализуется план ежедневных оздоровительных мероприятий.

Таким образом, в работе ДОО большое внимание уделяется охране и укреплению здоровья детей. В следующем учебном году следует продолжать работу по снижению заболеваемости детей, а также взаимодействие с семьями воспитанников по формированию у детей потребности здорового образа жизни.

Организации специализированной (коррекционной) помощи детям, в том числе детям с ОВЗ: нет

### **2. 3. Основные формы работы с родителями (законными представителями).**

Одним из важных принципов реализации ФГОС ДО является совместное с родителями воспитание и развитие дошкольников, вовлечение родителей в образовательный процесс дошкольного учреждения.

Наиболее эффективными формами работы с родителями в отчетном периоде стали:

- родительские собрания;
- индивидуальные консультации заведующей, администрации и воспитателей детского сада;

- организация и проведения праздников, театральных постановок с привлечением родителей;
- организация выставок детских работ, выполненных совместно с родителями, к каждому сезонному празднику;
- стендовая информация;
- взаимодействие через мобильные мессенджеры.

Изучение контингента родителей, наряду с изучением образовательных запросов родителей (законных представителей) является основой для построения оптимальной и результативной системы взаимодействия с семьями воспитанников в дошкольном учреждении.

Характеристика семей по составу

Состав семьи	Количество семей	Процент от общего количества семей воспитанников
Всего детей в ДОУ	98	
Всего семей, в том числе	94	
Многодетных семей	14	15%
Полная	80	79%
Неполная с матерью	20	21%
Неполная с отцом	-	0%
Безработных родителей	19	20%
Малообеспеченных семей	9	9%
Оформлено опекунов	0	0%

В МДОУ № 34 определены 4 направления работы с родителями, по которым ведется работа в каждой возрастной группе.

1. Педагогический мониторинг.

Цель: Изучение особенностей семейного воспитания, изучение степени удовлетворенности родителей работой ДОУ.

2. Педагогическая поддержка.

Цель: Содействие формированию осознанных образовательных запросов родителей, привлечение к сотрудничеству, совместному развитию ребенка.

- организация «мягкой» адаптации детей к детскому саду;
- индивидуальные консультации воспитателей для родителей;
- своевременное оповещение о планируемых в ДОУ мероприятиях;
- организация совместной трудовой деятельности детей и родителей (субботники);
- работа официального сайта ДОУ.

3. Педагогическое образование.

Цель: Содействие развитию активной, компетентной позиции родителя.

- общесадовые и групповые родительские собрания;
- консультации на тематических стендах «Для вас, родители».

#### 4. Совместная деятельность педагогов и родителей.

Цель: Активное включение родителей в совместную деятельность с детьми.

- Совместные мероприятия, праздники, экскурсии для родителей и детей (Праздник Осени, День Матери, Новый год, 8 марта, 23 февраля, Выпускной бал, День Семьи, Любви и Верности, субботники) и групповые, согласно планам групп;
- организация общесадовых и групповых выставок совместных детско-родительских работ в ДОУ к праздникам, в рамках тематических недель.
- участие детей и родителей в общегородских мероприятиях (конкурсах поделок «Осенняя ярмарка», «Новогодняя игрушка», «Конкурс кормушек»).

Работа с семьями, требующими особого внимания. По итогам анкетирования, наблюдения, взаимодействия с органами опеки были выявлены и взяты на контроль семьи группы риска. Составлен список семей, требующих особого внимания. Количество семей, требующих особого внимания в 2022-23 учебном году – 3 семьи. К сожалению, в детском саду имеются родители, ненадлежащим образом выполняющие свои родительские обязанности. Педагоги детского сада проводят с ними необходимую работу в сотрудничестве с органами социальной защиты, отделом по делам несовершеннолетних.

В 2022-2023 учебном году активно использовались интерактивные формы работы с родителями: ИКТ- сайт учреждения, группы в социальных сетях, анкетирование.

## **2.4. Система работы с социальными партнерами**

Взаимодействие с социальными партнерами для МДОУ №34 является неотъемлемой частью образовательного процесса. Она предполагает организацию работы по разработке и реализации социальных и культурных проектов. Благодаря взаимодействию с социальными партнерами жизнь воспитанников детского сада и всех участников образовательных отношений стала более насыщенной, яркой, необычной.

В течение отчетного периода детский сад на основе заключенных договоров о сетевом взаимодействии вел совместную деятельность:

Организационное:

- Отдел образования Администрации г.о. Шуя;
- ГМЦ;

Реализация преемственности:

- Средняя школа № 8;
- ГИБДД;
- Центр детского и юношеского творчества;
- Городская детская библиотека;

- Музей им. М.В.Фрунзе;
- Кинешемский театр юного зрителя им. Раскатова
- Краеведческий музей им. К.Д. Бальмонта,
- МАУК Культурно-досуговый центр «Исток».
- МАУК ШГСКК Городской Дом культуры.
- Отдел семьи и опеки службы социальной защиты населения.

Повышение квалификации кадров:

- ГАУДПО ИО «Университет непрерывного образования
- ФГБОУ ВПО «ШГПУ» ФИвГУ.

Оздоровление воспитанников:

- Детская городская поликлиника № 2
- МБУ ДО «Детская юношеская спортивная школа»

Информационное:

- Общественная приемная на сайте ДОУ.

В предстоящем учебном году планируется продолжить работу с социальными партнерами, расширять круг совместной работы с социальными партнерами.

### **3. Условия осуществления образовательного процесса**

В МДОУ созданы благоприятные условия для полноценного развития воспитанников, радостного проживания периода детства. Приоритетной является лично-ориентированная модель взаимодействия сотрудников с детьми. Педагогический процесс обеспечен всеми необходимыми пособиями и оборудованием. С каждым годом совершенствуется развивающая предметно – пространственная среда позволяющая ребенку успешно развиваться в разных видах деятельности. Развивающая предметно - пространственная среда обеспечивает максимальную реализацию образовательного пространства, материалов, оборудования и инвентаря для развития детей дошкольного возраста в соответствии с особенностями каждого возрастного этапа, охраны и укрепления их здоровья и коррекции недостатков их развития.

Развивающая предметно-пространственная среда детского сада, в соответствии с ФГОС, содержательно насыщенная, трансформируемая, полифункциональная, вариативная, доступная и безопасная.

Развивающая среда по содержанию соответствует реализуемым программам, по насыщенности и разнообразию обеспечивает занятость каждого ребенка, эмоциональное благополучие и психологическую комфортность. Все предметы убранства и оборудование в группах, специализированных кабинетах, залах, представляют некое визуально-воспринимаемое единство, гармоничное сочетание по цвету, стилю, материалам.

Учтены принципы построения развивающей среды:

- дистанции, позиции при взаимодействии;

- активности, самостоятельности, творчества;
- стабильности - динамичности;
- комплексирования и гибкого зонирования;
- эмоциональности, индивидуальной комфортности и эмоционального благополучия каждого ребенка и взрослого;
- учета половых и возрастных различий оборудованы и оснащены помещения и кабинеты.

В групповых помещениях созданы условия для разнообразных видов активной деятельности детей: игровой, познавательной, трудовой, творческой. Подбор оборудования и материалов группы определяется особенностями развития детей конкретного возраста и характерными сензитивными периодами. Мебель подобрана по росту детей, промаркирована. Расположение мебели игрового и другого оборудования отвечает требованиям технике безопасности, санитарно-гигиеническим нормам, физиологии детей, художественно эстетическим требованиям, принципам функционального комфорта. Пространство помещений преобразовано в разнообразные «уголки» и «центры», которые выполняют потребность ребенка в развитии познавательного общения и активности.

В работе с детьми используются технические средства обучения: компьютеры, проектор, аудио и видеотехника.

### **3.1. Обеспечение безопасности жизни и деятельности воспитанников и персонала**

В учреждении проводится необходимая работа, и имеются все документы и оборудование для обеспечения безопасных условий пребывания участников образовательного процесса.

Для обеспечения безопасности в ДОУ приняты меры:

- . по обеспечению охраны жизни и здоровья воспитанников, охраны труда сотрудников ДОУ;
- . по недопущению проникновения посторонних лиц на территорию объекта, по осуществлению на объекте пропускного режима;
- . по эксплуатационному обслуживанию приборов охранной сигнализации и устранению неисправностей по заявлению в технически возможный срок;
- . установлена система автоматической пожарной сигнализация (АПС), подключенная к системе раннего обнаружения пожара с выходом сигнала на пульт ЕДДС, и прямая телефонная связь с ближайшей пожарной частью;
- . здание оснащено «тревожной» кнопкой экстренного вызова полиции;
- . разработаны планы эвакуации из помещения на случай пожара и затопления;
- . проводятся учебные тренировки по эвакуации детей и тушению условного

- пожара и по эвакуации детей и сотрудников, в группах созданы уголки пожарной безопасности и безопасности дорожного движения;
- . разработаны планы мероприятий по ознакомлению детей с ПДД и правилами пожарной безопасности, безопасности в быту, личной безопасности;
  - . составлен паспорт дорожной безопасности, паспорт безопасности (антитеррористической защищенности) МДОУ №34, план мероприятий по предотвращению детского травматизма на учебный год;
  - . установлен домофон на входную дверь ДОУ;
  - . имеется в наличии документация по антитеррористической деятельности, пожарной безопасности;
  - . проводятся инструктажи с педагогическим и обслуживающим персоналом.

### 3.2. Материально-техническое обеспечение МДОУ №34

Детский сад имеет 100-процентную базу для осуществления образовательной деятельности. Состояние базы соответствует педагогическим требованиям, уровню образования и санитарным нормам:

Вид помещения	Функциональное использование	Оснащение
Предметно-пространственная среда ДОУ		
Музыкально-спортивный зал	Занятия, досуговые мероприятия, праздники, театрализованные представления, родительские собрания и прочие мероприятия для родителей. Утренняя гимнастика; занятия, развлечения, тематические, физкультурные досуги; праздники.	Тематическое оформление интерьера к праздникам, развлечениям. Музыкальный центр, диски, пианино, синтезатор, проектор, хохломские стулья и столики. Шкаф для используемых муз. руководителем пособий, игрушек, атрибутов. Детские музыкальные инструменты Спортивное оборудование для прыжков, метания, лазания, равновесия.
Кабинет заведующей	Индивидуальные консультации, беседы с педагогическими, медицинскими работниками, обслуживающим персоналом и родителями, создание благоприятного психо-эмоционального климата для работников детского сада и родителей, развитие профессионального уровня педагогов просветительская, разъяснительная работа с родителями.	Нормативные документы.  Документы в соответствии с номенклатурой дел учреждения.  Компьютер, мебель.



Методический кабинет	Собрания и прочие мероприятия для педагогов и родителей в помощь по вопросам воспитания и развития детей, повышения проф.уровня педагогов и психолого-педагогической компетентности родителей. Выставка дидактических и методических материалов для организации работы с детьми по направлениям развития и образовательным областям	Библиотека педагогической, психологической, справочной, энциклопедической и методической литературы, периодических изданий. Дидактический, демонстрационный материал;  Методический и демонстрационный материал для педагогов по разделам программы (в том числе на электронных носителях) Ноутбук, принтер, электронные носители с наглядной и методической информацией.
Медицинский кабинет	Осмотр детей, консультации медсестры, врачей; консультативно-просветительская работа с родителями и сотрудниками ДООУ	Медицинский кабинет
Коридоры ДОО	Информационно-просветительская работа с сотрудниками ДООУ и родителями.	Стенды для родителей, визитка ДООУ. Стенды для сотрудников. Галерея детского творчества.
Групповые приёмные	Информационно – просветительская работа с родителями	Информационные уголки, выставки детского творчества, наглядно – информационный материал
Прогулочная площадка	Прогулки, наблюдения, игровая деятельность, самостоятельная двигательная деятельность, трудовая деятельность.	Прогулочная площадка для детей всех возрастных групп. Игровое, функциональное и спортивное оборудование. Цветники.

### **Использование компьютера в образовательной работе с детьми**

соответствует требованиям работы с персональными электронно-вычислительными машинами, установленным в СанПиН 2.2.2/2.4.1340-03. Предметно-развивающая среда ДООУ организуется в соответствии с ФГОС ДО. Развивающая предметно-пространственная среда МДОУ № 34 характеризуется:

- содержательностью и насыщенностью,
- трансформируемостью,
- полифункциональностью,
- вариативной,
- доступностью,
- безопасностью.

*При организации среды учитываются:*

- возрастные особенности развития детей;
- уровень сформированности ведущей и типичных видов деятельности;
- индивидуальные особенности, склонности и предпочтения ребенка;
- динамичность среды, предполагающая смену деятельности детьми в соответствии с их запросами;
- использование вариативных методов и приемов обучения в динамичной среде.

### **3.3. Медицинское обслуживание**

Медицинское обслуживание воспитанников ДОО осуществляется медицинскими работниками Детской поликлиники №2 в специально созданном медицинском блоке МДОУ №34.

Медицинский блок оснащен необходимым инструментарием, набором медикаментов. Медицинской сестрой ДОО, Телегиной Светланой Александровной, ведется учет и анализ общей

заболеваемости воспитанников, анализ простудных заболеваний.

МДОУ №34 курирует врач-педиатр детской поликлиники, и врач тубдиспансера, которая осуществляет лечебно- профилактическую помощь детям, даёт рекомендации родителям по укреплению здоровья детей и предупреждению вирусных, инфекционных заболеваний, проводит совместную работу с педагогическим коллективом по реабилитации детей в условиях детского сада.

Медицинская работа отражается в годовом плане ДОО и ведется по следующим направлениям:

Лечебно - оздоровительная работа

- Проведение антропометрических измерений
  - Ведение учета «Д» больных детей
  - Врачебные осмотры с комплексной оценкой здоровья
  - Контроль за качеством проведения оздоровительных процедур
- Профилактическая и прививочная работа
- Контроль за прохождением персоналом детского сада медицинского осмотра
  - Осуществление контроля за состоянием заболеваемости детей в группах
  - Составление плана по прививкам, анализ прививочной работы

Санитарно - просветительская работа

- Систематическое пополнение стенда «Доктор советует» (для родителей)

Противоэпидемиологическая работа

- Системный контроль за выполнением сан. эпид. режима
- Системный осмотр сотрудников кухни на гнойничковые заболевания
- Системный осмотр детей на гнойничковые заболевания

- Проведение лабораторного обследования на выявление гельминтов
- Мероприятия по снижению заболеваемости
- Контроль за состоянием детей и сотрудников
  - Обеспечение соблюдения температурного режима
  - Соблюдение эпидемиологического режима
  - Использование лука, чеснока для профилактики простудных заболеваний
  - Кварцевание помещений в период вспышек заболеваний
  - Контроль за питанием детей, витаминизация блюд
  - Проведение анализа заболеваемости по группам.

### **3.4. Качество и организация питания**

Правильное питание - один из ключевых факторов, определяющих качество и жизнь ребенка, его рост и развитие. В нашем детском саду определены следующие основные принципы организации питания:

- . адекватная энергетическая ценность рационов, соответствующая энергозатратам детей;
- . сбалансированность рациона по всем заменяемым незаменимым пищевым ингредиентам, включая белки и аминокислоты, пищевые жиры, различные классы углеводов;
- . максимальное разнообразие рациона;
- . высокая технологическая и кулинарная обработка продуктов и блюд, обеспечивающая их вкусовые достоинства и сохранность пищевой ценности;
- . учет индивидуальных особенностей детей.

В ДОУ организовано 5-ти разовое питание. Блюда готовятся на пищеблоке ДОУ. Питание детей в детском саду организуется в соответствии с 10-ти дневным меню, разработанным с учётом физиологических потребностей детей в калорийности и пищевых веществах и утвержденным Роспотребнадзором. В ДОУ имеется картотека блюд с разработанными технологическими картами, позволяющими выдерживать все требования к приготовлению разнообразных детских блюд.

Анализ по обеспечению калорийности детского питания в 2022-2023 учебном году показал, что она соответствует необходимому уровню. При организации питания соблюдаются возрастные, физиологические нормы суточной потребности в основных пищевых веществах. В организации питания ребенка раннего и дошкольного возраста большое значение имеет соблюдение определенного режима, что обеспечивает лучшее сохранение аппетита. Выдача готовой пищи с пищеблока и приём пищи в группе осуществляется согласно режиму дня. Перед раздачей пищи в группы медицинская сестра снимает пробу. Ежедневно проверяется качество поставляемых продуктов, осуществляется контроль за сроками реализации и правильностью их хранения.

## 4. Результаты деятельности ДОУ

### 4.1 Мониторинг состояния здоровья и физического развития воспитанников.

В ДОУ регулярно проводится мониторинг состояния здоровья воспитанников.

Основные показатели физического развития воспитанников

Показатели уровня физического развития	2022 год	2023 год
Нормальное физическое развитие	89 (95%)	93 (95%)
Избыток массы тела	0	2 (2%)
Дефицит массы тела	1 (1%)	2 (2%)
Низкий рост	2 (2%)	0
Высокий рост	2 (2%)	1 (1%)

**Вывод:** Большинство воспитанников имеют нормальное физическое развитие.

В ДОУ регулярно проводится мониторинг состояния здоровья воспитанников. Результаты работы по снижению заболеваемости: в сравнении предыдущим в отчетном учебном году уровень заболеваемости воспитанников увеличился

### Распределение детей по группам здоровья по результатам медицинского осмотра

Группа здоровья	Количество детей по годам				
	2018/19 уч. год	2019/20 уч. год	2020/21 уч. год	2021/22 уч. год	2022/23 уч. год
Первая	3	3	3	2	1
Вторая	76	80	73	84	88
Третья	10	7	15	7	8
Четвертая				1	1
Пятая					
Всего осмотрено детей	89	90	91	94	98

**Вывод:** : В основном в детском саду дети со второй группой здоровья. По сравнению с прошлым уменьшилось число детей, имеющих 3 группу здоровья, появился ребенок с 4 гр. здоровья.

### Анализ заболеваемости

Показатели	2019 г.	2020 г.	2021 г.	2022г.
Простудная заболеваемость, д/дни	645	83/513	56/390	84/319
Инфекционная заболеваемость, д/дни		-	2/20	-
Прочая заболеваемость, д/дни	49	46/306	62/330	46/368
Травмы, д/дни	6/61	1	1/10	2/20
Простудная заболеваемость в % от общей			52%	
% детей с хроническими заболеваниями			-	
Пропущено одним ребенком д/дни		9.1	8.2	8.0
Количество детей	90	91	92	90

#### Среднее количество дней, пропущенных по болезни в расчете на 1 ребенка в год (в динамике за 4 года)

Год	2020/91	2021/92	2022/90
Количество детей	Пропущено одним ребенком	Пропущено одним ребенком	Пропущено одним ребенком
	<b>9.1</b>	<b>8.2</b>	<b>8.0</b>

Вывод: По сравнению с прошлым годом уменьшилось количество дней пропущенных по болезни одним ребенком.

#### Состав детей, нуждающихся в оздоровительных мероприятиях

Наименование заболеваний	2020 г.	2021 г.	2022 г.
Часто болеющие дети.	0	0	0
Инфекции мочевыводящих путей.	2	2	4
Анемия	0	0	0
Дерматиты	6	2	2
Плоскостопие	5	6	5
Хронический пиелонефрит	2	0	0
Бронхиальная астма	0	0	0
Дискинезия желчевыводящих путей	1	0	0
Нарушение осанки.	0	0	0
Реконвалесценты пневмонии	1	0	0
Неврологическая патология (ММД, логоневроз, эпиосиндром, энурез)	25	32	38
Плоско-вальгусная деформация стоп	0	5	10
Заболевания глаз	6	2	3
Косолапость	0	0	1
Сахарный диабет	0	1	1

Вывод: Отмечается увеличение количества детей с плоско-вальгусной деформацией стопы, с неврологическими патологиями. По сравнению с прошлым годом незначительное увеличение показателя заболевания глаз и инфекции мочевыводящих путей.

## **4.2. Мониторинг образовательной деятельности**

### **4.2.1. Анализ освоения воспитанниками групп общеразвивающей направленности основной образовательной программы.**

Существенным аспектом в управлении качеством образования является педагогический и психологический мониторинг. Собранные воспитателями и специалистами сведения предоставляются в виде аналитических материалов, таблиц, справок, графических вариантов отображения.

С выходом ФГОС ДО изменились основные подходы к проведению педагогического и психологического мониторинга. ФГОС ДО не предполагает проведение промежуточной и итоговой аттестации воспитанников на этапе дошкольного образования. Требования Стандарта к результатам освоения Программы представлены в виде целевых ориентиров дошкольного образования, которые в свою очередь не подлежат непосредственной оценке, в том числе в виде педагогической диагностики (мониторинга).

Однако, ФГОС ДО допускает, что при реализации Программы может проводиться оценка индивидуального развития ребенка. Такая оценка проводится педагогическим работником в рамках педагогической диагностики и имеет основной целью оценку эффективности педагогических действий для последующего их планирования.

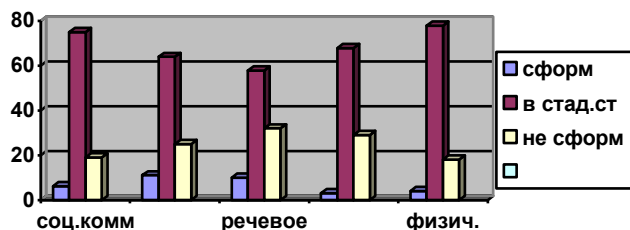
В качестве показателей оценки развития личности ребенка, выделены внешние (наблюдаемые) проявления у него в поведении, деятельности, взаимодействии со сверстниками и взрослыми, которые отражают его развитие на каждом возрастном этапе и, следовательно, на протяжении всего дошкольного возраста. Обобщенные данные мониторинга по каждой возрастной группе показывают, на освоение какой образовательной области требуется обратить особое внимание и по группам и в целом по ДОО.

Анализируя и корректируя условия, созданные в ДОО для реализации той или иной образовательной области можно существенно улучшить качество учебно-воспитательного процесса в ДОО.

В 2022-2023 году оценка индивидуального развития детей заключалась в анализе освоения ими содержания образовательных областей: социально-коммуникативное, познавательное, речевое, художественно-эстетическое, физическое развитие.

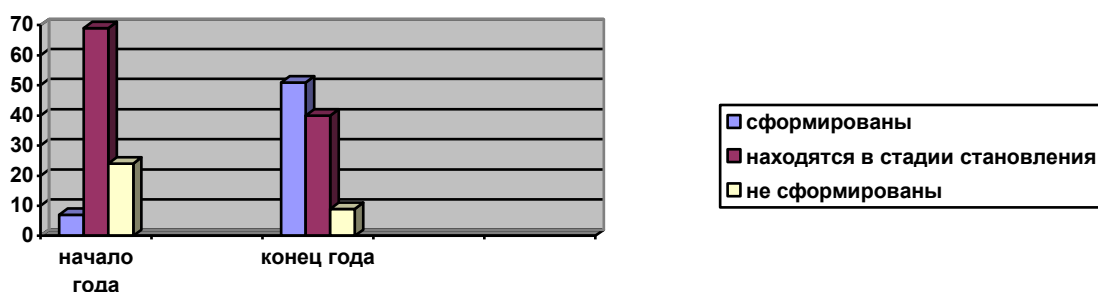
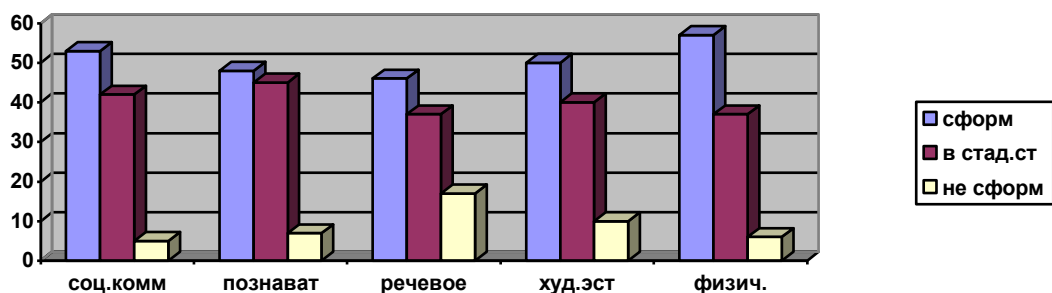
## Результат первичной диагностики по освоению образовательной программы за 2022/2023 уч. год

	ОБРАЗОВАТЕЛЬНЫЕ ОБЛАСТИ					Средние показания МДОУ	
	Социально-коммуникативное развитие	Познавательное развитие	Речевое развитие	Художественно-эстетическое развитие	Физическое развитие	Количество человек	%
Сформированы	6%	11%	10%	3%	4%	7	7%
Находятся в стадии становления	75%	64%	58%	68%	78%	67	69%
Не сформированы	19%	25%	32%	29%	18%	24	24%
	100%	100%	100%	100%	100%	98	100%



## Результат диагностики на конец 2022/2023 уч.год

	ОБРАЗОВАТЕЛЬНЫЕ ОБЛАСТИ					Средние показания МДОУ	
	Социально-коммуникативное развитие	Познавательное развитие	Речевое развитие	Художественно-эстетическое развитие	Физическое развитие	Количество человек	%
Сформированы	53%	48%	46%	50%	57%	50	51%
Находятся в стадии становления	42%	45%	37%	40%	37%	39	40%
Не сформированы	5%	7%	17%	10%	6%	9	9%
	100%	100%	100%	100%	100%	98	100%



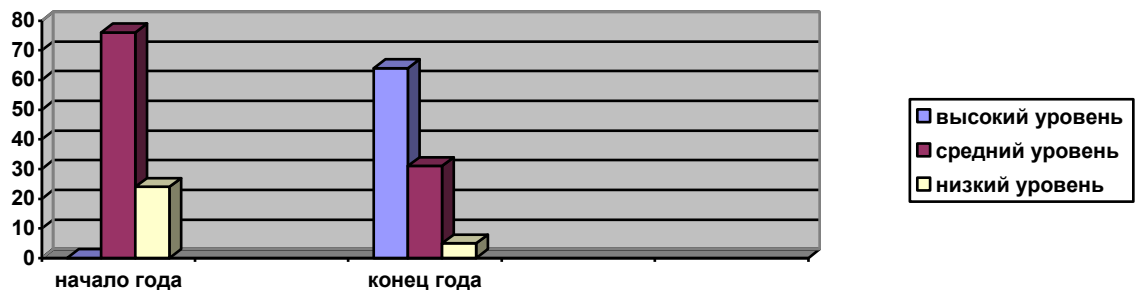
В результате диагностики педагогического процесса можно сделать вывод о том, что уровень освоения программы по пяти образовательным областям к концу учебного года имеет положительную динамику развития воспитанников. Во всех областях к концу учебного года количественно возрос уровень детей с высокими показателями, и значительно уменьшилось количество детей с низкими показателями развития.

Мониторинг уровня психологической и социальной готовности к школе среди выпускников проводился в конце апреля. Из полученных результатов видно, что выпускники успешно освоили программу детского сада, у ребят достаточно высокий уровень умения общаться с коллективом, организованное поведение, мотивация и желание учиться уровень психологической и социальной готовности выпускников к школе

Мониторинг уровня психологической и социальной готовности к школе

	Начало года		Конец года	
	Количество человек	%	Количество человек	%
высокий уровень	0	0	14	64
средний уровень	16	76	7	31
низкий уровень	6	24	1	5





#### 4.2.2. Оценка востребованности выпускников.

В 2022- 2023 году количество выпускников составило- 22 человека. Выпускники детского сада станут учениками разных общеобразовательных школ (гимназия №1, школы №2, 8, 15, 18).

#### 4.3 Внешняя оценка качества работы ДОУ

Для формирования положительного имиджа учреждения среди широкой общественности города и в профессиональной образовательной среде сотрудники детского сада регулярно проводят следующие мероприятия:

- постоянная работа по выявлению социального запроса и улучшению качества деятельности ДОУ;
- обеспечение информационной открытости ДОУ: официальный сайт;
- регулярное участие педагогов и воспитанников в очных и дистанционных педагогических и методических мероприятиях ;
- трансляция опыта работы педагогов в рамках педагогического сообщества (Доклады, выступления, публикации);
- максимальное вовлечение родителей воспитанников в совместную деятельность;
- активное социальное партнерство.

В соответствии с требованиями современного законодательства система образования в ДОУ должна быть рассчитана на реальные потребности конкретных потребителей, то есть на конкретных родителей и предусматривать средства проверки степени удовлетворения этих потребностей.

**Выявление удовлетворенности родителей работой дошкольного образовательного учреждения «МДОУ №34 комбинированного вида» и его педагогического коллектива 2022-2023 учебный год.**

Цель: выявить уровень удовлетворенности родителей работой МДОУ №34 и его педагогического коллектива.

Наименование вопроса	«Да»	«Нет»	«Трудно сказать»
Вы получаете информацию: - о целях и задачах детского сада в области обучения и воспитания Вашего ребенка;	88,5	4,5	7
В дошкольном учреждении проводится специальная работа по адаптации детей	81,3	0,7	18
Воспитатели обсуждают с родителями различные вопросы, касающиеся жизни ребенка в детском саду	96,4	3,6	0
Родителей информируют об изменениях в состоянии здоровья ребенка, о профилактических мероприятиях по укреплению здоровья детей.	97,6	2,4	0
Вам нравится помещение детского сада?	84,3	0	15,7

В анкетировании приняло участие 90% ( 88 человека) родителей, дети, которых посещают ДООУ.

Проанализировав анкеты, было выявлено, что родители систематически получают информацию: о целях и задачах детского сада в области обучения и воспитания, о режиме работы дошкольного учреждения о питании.

Удовлетворенность составила 88,5%.

Выявлено, что удовлетворенность специальной работой по адаптации детей (беседы, консультации) составила 81,3%.

Воспитатели ежедневно обсуждают с родителями различные вопросы, касающиеся жизни ребенка в детском саду (дисциплина, питание, гигиенические процедуры и др.). Удовлетворенность составила 97,6%.

В детском саду регулярно организуются совместные мероприятия с участием родителей, детей и педагогов (ярмарки, конкурсы, акции и т.д.) Родители удовлетворены работой детского сада

Для удобства родителей в детском саду оборудованы:

- информационные стенды,
- уголки специалистов: медицинской сестры, музыкального руководителя.

84,3% родителей отметили, что им нравится помещение детского сада.

В целом, можно сделать следующие выводы по результатам анализа анкет: Удовлетворенность родителей составляет 89,6%.

Их интересуют вопросы сохранения здоровья, обучения, воспитания и успешной социализации детей; они готовы к взаимодействию по самым различным аспектам образовательного процесса.

Необходимо активно использовать разнообразные формы взаимодействия с семьей, прислушиваться к мнению родителей, выделять больше времени общению в удобное для них время.

Созданная система работы дошкольного учреждения позволяет максимально удовлетворять потребности и запросы родителей, о чём свидетельствуют следующие результаты:

- использование педагогами новых технологий в работе, учитывая социальный запрос, интересы, нужды и потребности родителей;
- участие родителей в жизни детского сада ( посещение праздников, мероприятий, участие родителей в реализации проектов по благоустройству участков и оформлению групп ДОУ и т.д.
- наличие положительных отзывов о работе ДОУ.

#### 4.4. Основные показатели эффективности работы МДОУ № 34 за 2022-23 учебный год.

Участие педагогов и воспитанников ДОУ в мероприятиях

№	Название конкурса	Вид конкурса	Дата	Участники/победители
1	Конкурс поделок «Дары Осени-2022»	Городской	Сентябрь 2022 г.	участники, победитель:
2.	Акция «Ребенок в автокресле»	Городской	Сентябрь 2022г.	участники
3.	Зеленая Россия	Всероссийская акция	Сентябрь 2022г.	участники
4.	Открытый урок по ОБЖ	Всероссийский урок	Октябрь 2022г.	участники
5.	«Светофорчик»	Городской	Ноябрь 2022г.	участники
6.	Творческий конкурс «Красота божьего мира»	Международный	Ноябрь 2022г.	участники
7.	Конкурс фотографий и рисунков «Содружество»	Городской	Ноябрь 2022г.	участники
8.	Акция «Засветись, стань заметнее на дороге!»	Городской	Ноябрь 2022г.	участники
9.	«Театральные встречи в провинции»	Городской	Декабрь 2022г.	Сертификат участника
10	Акция «Фронтальная открытка»	Всероссийская молодежная акция	Декабрь 2022г.	участники
11	Конкурс поделок «Символ года 2023»	Городской	Декабрь 2022г.	участник,
12	Конкурс швейного мастерства «Модные фасоны	Городской	Декабрь 2022г.	участник, победитель- 3 место
13	Акция «Покормите птиц зимой»	Муниципальный этап областной акции	февраль 2023 г.	участники

14	Конкурс декоративно-прикладного творчества «Игрушка безопасности»	Городской	Декабрь 2022	участники, победитель -1 место
15	Конкурс декоративно-прикладного творчества и изобразительного искусства «Кролик- символ года»	Городской	Декабрь 2022г.	участники
16	«Новогодний госплей- 2023	Городской	Декабрь 2022	победитель
17	Фестиваль художественного творчества «Новый год, в каждый дом»	Городской	Январь 2023г.	Участники, победитель
18	Конкурс детского творчества «Рождественский подарок»	Муниципальный	Декабрь 2022г.	Участники
19	Дистанционный фотоконкурс «Зимние увлечения»	Городской	Январь 2023г.	участник
20	Лыжня России	Всероссийская	Февраль 2023 г.	участники
21	Фестиваль «Шуйский студенец-2023» «На салазках- прямо в сказку»	Городской	Февраль 2023 г.	участники
22	Творческий конкурс « Масленичная фото зона»	Городской	Март 2023 г.	участники
23	Конкурс декоративно-прикладного творчества «Юный умелец»	городской	Март 2023г.	участники, победитель
24	Конкурсе «Поэзия как волшебство» на лучшее прочтение литературных произведений К.Д.Бальмонта, поэтов Серебряного века, поэтов Ивановского края.	Городской	Март 2023г.	лауреаты
25	«Тепло детских ладошек	Областная акция	Апрель 2023г.	участники
26	Фестиваль ВФСК «Готов к труду и обороне».	Городской	Апрель 2022 г.	участники
27	Фестиваль детского творчества «Светлый праздник»	Муниципальный	Апрель 2023 г.	участники
28	«День эколят»	Всероссийский	Апрель 2023г.	участники
29	Конкурс творческих работ «Благодатный книжный свет»	городской	Апрель 2023г.	Участник
30	«Хрустальная туфелька»	Городской	Апрель 2023г.	Участники
31	Акция «Пусть всегда будет солнце»	Всероссийская акция	Май 2023г.	Участники

32	Конкурс детско- прикладного и изобразительного творчества «Шуйский край. Красота родной природы»	Городской	Май 2023г.	победитель
33	Детско- юношеская патриотическая акция «Рисуем Победу - 2023»	Всероссийская	Май 2023г.	участники
34	Участие во Всероссийской акции «Окна Победы».	Всероссийская	Май 2023г.	участники
35	«Мы помним, мы гордимся»	Городской	Май 2023г.	участники
36	«Умники и умницы»	Городской	Май 2023г.	участник
37	Социальная акция «Неделя добра»	Городская	Май 2023г.	участник
38	Конкурс Смотр строя и песни «Парад победы»	Городской	Май 2023г.	победитель – 3 место
39	Фестиваль ВФСК «Готов к труду и обороне».		Май 2023г.	участники
40	Акция «10000 шагов к жизни»	Всероссийская акция	Июнь 2023г.	участники

В 2022 году наш детский сад участвовал в Независимой оценке качества образования (НОКО). НОКО- это оценочная процедура, которая осуществляется в отношении деятельности образовательных организаций, включает оценку качества образовательной деятельности образовательных организаций и подготовки обучающихся, учитывая степень усвоения ими образовательной программы или ее частей. Процедуры НОКО осуществляются с целью повышения качества предоставляемых образовательных услуг и призваны способствовать:

- развитию конкурентной среды;
- выявлению и распространению подтвердивших свою результативность моделей организации образовательного процесса;
- сохранению и развитию при сохранении единого образовательного пространства разнообразия образовательных программ.

Каждая образовательная организация проходит процедуру НОКО не реже, чем один раз в три года и не чаще одного раза в год. Оценка деятельности образовательных организаций основывается на обобщении открытой и доступной информации по результатам:

- анкетирования родителей (законных представителей) и / или обучающихся;
- мониторинга официальных сайтов образовательных организаций;

- анализа данных статистической отчетности образовательных организаций. Наш детский сад занял 4 место в рейтинге школ муниципалитета (из 17 школ муниципалитета), и 19 место в рейтинге школ района (267).

## 5. Кадровый потенциал

### 5.1. Развитие кадрового потенциала ДОУ

ДОУ укомплектовано педагогическими кадрами на 100%.

Педагогический коллектив относительно стабилен по составу.

Организационная структура управления МДОУ линейно-функциональная, где каждый сотрудник руководствуется персональной должностной инструкцией и функциональными обязанностями на учебный год.

В конце учебного года каждый педагог МДОУ проводил самоанализ деятельности, направленной на решение годовых задач и по самообразованию, выявляя слабые и сильные стороны работы. Результаты самоанализа были представлены на итоговом педагогическом совещании по целеполаганию и проектированию годовых задач на новый учебный год. Совместно с профсоюзным комитетом разработана система по стимулированию и мотивации педагогической деятельности, создан банк данных о награждениях и план награждения сотрудников.

*Характеристика педагогического коллектива:  
по уровню образования*

Год	Численный состав	Высшее	Среднее педагогическое	Обучаются в учебных заведениях
2020/21	8	6 чел.	2чел.	-

В коллективе 8 педагогов, из них 7 - воспитателей, 1 педагог- специалист.

*По квалификационным категориям*

Год	Квалификационная категория			
	высшая	первая	нет	соответствие
2020-2021	-	4	2	2

Анализ движения педагогических кадров за отчетный период:

Поступило на работу	Уволилось	В декретном отпуске и по уходу ребенком
1 чел.	1 чел.	-

Педагоги детского сада постоянно повышают свой профессиональный уровень. Занимаются самообразованием, посещают городские методические объединения, своевременно проходят курсы повышения квалификации (согласно графику повышения квалификации).

Педагоги ДОУ в 2022-2023 учебном году приняли участие в методических мероприятиях, городского и регионального уровня.

В рамках методических работы проводились консультации, круглые столы, открытые просмотры, взаимопосещения.

В рамках самообразования воспитателей в каждой возрастной группе реализуются долгосрочные педагогические проекты.

## 6. Финансовые ресурсы ДОУ и их использование

МДОУ №34 является бюджетным, финансируется из городского бюджета. Финансовые средства учреждения формируются из следующих источников:

- местные бюджетные средства;
- родительская плата;
- субвенция областная.

Деятельность ДОУ финансируется Учредителем в соответствии с договором между ДОУ и Учредителем.

Бюджетные средства выделяются дошкольному учреждению в соответствии с существующими нормативами и расходуются на:

- оплату труда работников учреждения;
- оплату коммунальных услуг;
- оплату продуктов питания;
- развитие образовательного учреждения и совершенствование воспитательно-образовательного процесса;
- улучшение условий содержания детей;
- содержание здания;
- ремонт и приобретение оборудования.

В 2022-2023 учебном году проведены:

Перечень работ	Средства
Ремонт крыши	Бюджет
Косметический ремонт группы и раздевалки в младшей санаторной группе и раздевалки старшей санаторной группы	Своими силами
Приобретение оборудования в зал для художественно-эстетического развития, физической культуры	Бюджет
Приобретение мебели ( мл.санаторная группа)	Бюджет
Установка лавочек и солнцезащитных навесов на прогулочных участках	Бюджет
Озеленение участка ДОУ	Своими силами

Покраска и ремонт оборудования на участках	Своими силами
Промывка и опрессовка отопительной системы	Бюджет
Вывоз мусора (бытовой мусор 1 раз в неделю; 6 машин в год для вывоза хозяйственного мусора)	Бюджет

## 7. Заключение

Анализ деятельности МДОУ «Детский сад №34 комбинированного вида» за 2022-2023 учебный год показывает, что в Учреждении ведется качественная, стабильная работа.

Наиболее успешным в деятельности детского сада можно отметить следующее:

- наличие творческого, дружного, педагогического коллектива, объединенного единым стремлением создать все условия для качественного образования маленьких граждан;
- высокая активность педагогического коллектива;
- активное участие родителей (законных представителей) в жизни детского сада;
- современное материально-техническое обеспечение ДОУ;
- высокие результаты образовательной деятельности;

В ДОУ отсутствуют неисполненные предписания надзорных органов. В ДОУ отсутствуют обоснованные обращения и жалобы физических/юридических лиц на деятельность образовательной организации.

Подводя итоги работы за 2022 - 2023 учебный год, педагогический коллектив детского сада осознает всю сложность поставленных перед ним задач, оптимистично прогнозирует будущность своего образовательного учреждения и будущее своих воспитанников:

- Выполнение Основной образовательной программы ДОУ.
- Обеспечение доступности дошкольного образования и сохранение конкурентоспособности детского сада.
- Повышение качества дошкольного образования.
- Продолжение работы по решению основной задачи охраны жизни и здоровья детей.

Исходя из анализа деятельности МДОУ за 2022-2023 учебный год, в следующем 2023 - 2024 учебном году **основными направлениями деятельности МДОУ «Детский сад №34 комбинированного вида» станут**

**Цель:** создание условий для полноценного проживания воспитанниками дошкольного детства, формирования основ базовой культуры личности,



всестороннего развития психических и физических качеств в соответствии с возрастными и индивидуальными особенностями.

Задачи:

1. Внедрение и реализация Федеральной образовательной программы дошкольного образования в ДООУ;
2. Продолжать совершенствовать работу по охране жизни и укреплению физического и психического здоровья детей, формированию основ здорового образа жизни.
3. Совершенствовать материально-техническую базу учреждения: продолжить благоустройство территории учреждения: оснащение прогулочных участков малыми игровыми формами; групповых комнат; приобретение новой литературы
4. Продолжать политику эффективного использования ресурсов учреждения для укрепления и обогащения социального партнерства ДООУ новыми формами и содержанием в процессе приобщения детей к социокультурным ценностям, традициям общества и государства.
5. Развивать кадровый потенциал и совершенствовать профессиональное мастерство педагогов. Продолжать работу по привлечению родителей к сотрудничеству, деятельности детского сада, активизировать их педагогическое самообразование