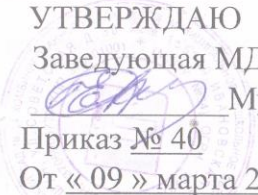


Муниципальное дошкольное образовательное учреждение  
«Детский сад № 34 комбинированного вида»  
155900 Ивановская область, г. Шуя, ул. Советская, д. 30,  
тел. 8 (49351) 4-13-64

СОГЛАСОВАНО  
Педагогическим советом  
МДОУ Детский сад №34  
Протокол № 3  
от « 07 » марта 2023 г.

УТВЕРЖДАЮ  
Заведующая МДОУ №34  
Муравьева Е.А.  
Приказ № 40  
От « 09 » марта 2023 г.



Отчет о результатах самообследования  
Муниципального дошкольного образовательного учреждения  
«Детский сад № 34 комбинированного вида»  
за 2022 год

## Содержание

### **1. Аналитическая часть**

- 1.1. Общие сведения о дошкольной организации
- 1.2. Оценка образовательной деятельности организации
- 1.3. Оценка системы управления организации
- 1.4. Оценка организации учебного процесса
  - 1.4.1. Особенности организации образовательной деятельности
  - 1.4.2. Сохранение и укрепление здоровья воспитанников
- 1.5. Оценка содержания и качества подготовки обучающихся
  - 1.5.1. Содержание образовательной деятельности
  - 1.5.2. Анализ освоения воспитанниками ОП
  - 1.5.3. Оценка востребованности выпускников
- 1.6. Оценка кадрового обеспечения
- 1.7. Оценка учебно-методического и библиотечно-информационного обеспечения
- 1.8. Оценка материально-технической базы
- 1.9. Оценка функционирования внутренней системы качества образования
- 1.10. Выводы по аналитической части

### **2. Совершенствование инфраструктуры образовательной организации.**

### **3. Результаты анализа показателей деятельности организации**

Данные приведены по состоянию на 30.12.2022

Самообследование деятельности муниципального дошкольного образовательного учреждения «Детский сад №34 комбинированного вида» (далее -МДОУ) города Шуи составлено в соответствии с Приказом Минобрнауки Российской Федерации от 14 июня 2013 г. № 462 «Порядок проведения самообследования образовательной организацией».

Самообследование включает в себя аналитическую часть и результаты анализа деятельности МДОУ за 2022 год. Целью проведения самообследования МДОУ является обеспечение доступности и открытости информации о деятельности МДОУ.

В процессе самообследования были проведены оценки образовательной деятельности, системы управления МДОУ, содержания и качества подготовки воспитанников, организация воспитательно - образовательного процесса, анализ востребованности выпускников, качества кадрового, учебно-методического, библиотечно-информационного обеспечения, материально-технической базы, функционирования внутренней системы оценки качества образования, анализ показателей деятельности МДОУ.

## **1. Аналитическая часть**

### **1.1 Общие сведения о дошкольной организации**

#### **I. Общие сведения об организации** Муниципальное дошкольное

Полное наименование дошкольного образовательного учреждения в соответствии с Уставом образовательное учреждение «Детский сад №34 комбинированного вида». (МДОУ №34)

Юридический адрес 155900, Ивановская область, город Шуя, ул. Советская д.30

Фактический адрес 155900, Ивановская область, город Шуя, ул. Советская д.30

Адрес электронной почты shuyamdou34@mail.ru

Заведующая Муравьева Елена Александровна

Режим работы	Ежедневно 7.00-19.00 , Суббота, воскресенье, праздничные дни-выходные Предпраздничные дни - в соответствии с Трудовым кодексом РФ.
Учредитель	Администрация городского округа Шуя 155900, Ивановская область, город Шуя, ул. Советская, д. 48
МДОУ сдан в эксплуатацию	1961 год
Лицензия	№2056 от 05.03.2018 года Серия 37Л01 №0001608

Муниципальное дошкольное образовательное учреждение «Детский сад № 34 комбинированного вида» (далее – Детский сад) расположено в жилом районе города. Здание Детского сада построено в 1830 году, является памятником истории и культуры. Общая площадь здания 979,1 кв. м. Здание кирпичное, двухэтажное. Территория дошкольного учреждения благоустроена, ограждена забором. На территории дошкольного учреждения расположены 4 прогулочных участка. Количество групп – 4 дошкольных групп.

В соответствии с муниципальным заданием утвержден численный контингент детей – 98 воспитанника. Нормативный срок обучения в образовательной организации – от 3 до 8 лет. Численный состав педагогического персонала МДОУ – 8 штатных единиц. Основной вид услуги: дошкольное образование детей, уход и присмотр. Формы обучения, реализуемые в образовательной организации - очная. Цель деятельности Детского сада – осуществление образовательной деятельности по реализации образовательных программ дошкольного образования. Предметом деятельности Детского сада является формирование общей культуры, развитие физических, интеллектуальных, нравственных, эстетических и личностных качеств, формирование предпосылок учебной деятельности, сохранение и укрепление здоровья воспитанников.

Режим работы Детского сада Рабочая неделя – пятидневная, с понедельника по пятницу. Длительность пребывания детей в группах – 12 часов. Режим работы групп – с 7:00 до 19:00. Предпраздничные дни - в соответствии с Трудовым кодексом РФ.

## 1.2 Оценка образовательной деятельности организации

Образовательная деятельность в Детском саду организована в соответствии с Федеральным законом от 29.12.2012 № 273-ФЗ «Об образовании в Российской Федерации», ФГОС дошкольного образования. С 01.01.2021 года Детский сад функционирует в соответствии с требованиями СП 2.4.3648-20 «Санитарно-эпидемиологические требования к организациям воспитания и обучения, отдыха и оздоровления детей и молодежи», а с 01.03.2021 — дополнительно с требованиями СанПиН 1.2.3685-21 «Гигиенические нормативы и требования к обеспечению безопасности и (или) безвредности для человека факторов среды обитания».

Образовательная деятельность ведется на основании утвержденной основной образовательной программы дошкольного образования, которая составлена в соответствии с ФГОС дошкольного образования с учетом примерной образовательной программы дошкольного образования, санитарно-эпидемиологическими правилами и нормативами. Организация образовательного процесса в МДОУ осуществляется в соответствии с годовым планированием, с Программой воспитания и учебным планом ООД.

На основании ФГОС ДО, в целях оценки эффективности педагогических действий и лежащей в основе их дальнейшего планирования, проводилась оценка индивидуального развития детей. Результаты педагогического анализа показывают преобладание детей с высоким и средним уровнями развития, что говорит об эффективности педагогического процесса в МДОУ. В МДОУ реализуется Программа в соответствии с требованиями законодательства в области образования и требованиями ФГОС ДО, методики дошкольного образования, используются информационные технологии, создана комплексно-тематическая система планирования образовательной деятельности с учетом направленности реализуемой Программы, возрастных особенностей воспитанников, которые позволяют поддерживать качество подготовки воспитанников к школе на достаточно высоком уровне.

Содержание Программы соответствует основным положениям возрастной психологии и дошкольной педагогики; выстроено с учетом принципа интеграции образовательных областей в соответствии с возрастными возможностями и особенностями воспитанников, спецификой и возможностями образовательных областей.

Программа основана на комплексно-тематическом принципе построения образовательного процесса; предусматривает решение программных образовательных задач в совместной деятельности взрослого и детей, и самостоятельной деятельности детей не только в рамках непосредственно образовательной деятельности (далее - ООД), но и при проведении режимных моментов в соответствии со спецификой дошкольного образования.

С целью реализации воспитательно-образовательных задач и интересного, содержательного пребывания ребенка в ДООУ создана предметно - развивающая среда, обеспечивающая:

1. физкультурно-оздоровительную работу в ДООУ;
2. познавательное развитие дошкольников;
3. художественно-эстетическое развитие детей;
4. социально-личностное развитие детей;
5. речевое развитие детей.

Реализация каждого направления предполагает решение специфических задач во всех видах детской деятельности, имеющих место в режиме дня дошкольного учреждения: режимные моменты, игровая деятельность; специально организованные традиционные и интегрированные занятия; индивидуальная и подгрупповая работа; самостоятельная деятельность; опыты и экспериментирование.

С целью осуществления всестороннего развития воспитанников использовались различные парциальные программы и методики: Авдеева Н.Н., Князева О.Л, Стеркина «Основы безопасности детей дошкольного возраста».

Князева О.Л. «Приобщение детей к истокам русской народной культуры».

### Сведения о воспитанниках

Структура, количество и наполняемость групп

Возрастная категория	Направленность групп	Количество групп	Количество детей	Мальчики	Девочки
От 3 до 5 лет	Общеразвивающая	1	26	12	14
От 4,5 до 7,5 лет	Общеразвивающая	1	28	14	14
От 3 до 5 лет	Оздоровительная	1	18	10	8
От 4,4 до 7,5 лет	Оздоровительная	1	26	15	11
Всего	98	4 группы			

Количество и соотношение возрастных групп определяется исходя из предельной наполняемости и гигиенического норматива площади на одного ребенка в соответствии с требованиями санитарно-эпидемиологических правил и нормативов.

В основе образовательного процесса лежит взаимодействие педагогического персонала, администрации и родителей.

Основными участниками образовательного процесса являются дети, родители, педагоги. Образовательный процесс осуществляется по двум режимам - с учетом теплого и холодного периода года.

Режим деятельности ДООУ сбалансирован с учетом:

- организованной образовательной деятельности;
- санитарно-гигиенических требований;

К работе с детьми привлечены специалисты: воспитатель, музыкальный руководитель.

### **Воспитательная работа**

С 01.09.2021 Детский сад реализует рабочую программу воспитания и календарный план воспитательной работы, которые являются частью основной образовательной программы дошкольного образования.

За 1,5 года реализации программы воспитания родители выражают удовлетворенность воспитательным процессом в Детском саду.

Чтобы выбрать стратегию воспитательной работы, в 2022 году проводился анализ состава семей воспитанников. Контингент родителей в основном однороден, характеризуется средним уровнем жизни и доходов, социального и образовательного статуса.

Характеристика семей по составу на октябрь.2022 год:

Всего детей в ДООУ	98	
Всего семей, в том числе:	94	
Многодетных семей	14	15%
Неполных семей	20	21%
Безработных родителей	19	20%
Малообеспеченных семей	9	9%
Детей в малообеспеченных семьях		

Количество семей с опекаемыми детьми	0	0
Детей - инвалидов	1	1%
Имеют высшее образование	84	50%
Имеют средне- профессиональное образование	50	30%
Имеют средне техническое образование	15	9%
Имеют среднее образование	16	10%
Имеют неполное среднее	3	1%

**Вывод:** Воспитательная и образовательная работа строится с учетом индивидуальных особенностей детей, с использованием разнообразных форм и методов, в тесной взаимосвязи воспитателей, специалиста и родителей. Детям из неполных семей уделяется большее внимание в первые месяцы после зачисления в Детский сад. Особое внимание нужно обратить на создание условий с учетом поддержки детей с высоким уровнем активности и интереса к определенному виду деятельности.

### 1.3. Оценка системы управления организации

Управление МДОУ осуществляется в соответствии с действующим законодательством и уставом Детского сада.

Управление Детским садом строится на принципах единоначалия и коллегиальности. Коллегиальными органами управления являются:

- управляющий совет,
- педагогический совет,
- общее собрание работников.

Единоличным исполнительным органом является руководитель-заведующая.

Органы управления, действующие Организационная структура в МДОУ №34



Сведения о структуре образовательной организации	<p>Организационная структура управления ДООУ состоит из двух подструктур: общественной и административной.</p> <p><b>Административное управление:</b></p> <ul style="list-style-type: none"> <li>- заведующая ДООУ Муравьева Елена Александровна ;</li> <li>- старший воспитатель Голоборщ Татьяна Евгеньевна;</li> </ul> <p><b>Общественное управление:</b> Общее собрание работников ДООУ, Педагогический Совет, Управляющий Совет, Родительский Комитет.</p>
Наименование органа	Функции
Заведующая	<p>Осуществляет общее руководство детским садом. Управленческая деятельность заведующей обеспечивает: материальные, организационные, правовые, социально – психологические условия для реализации функционирования образовательным процессом в ДООУ. Занимается комплектованием групп детьми в соответствии с их возрастом, подбирает кадры, руководит педагогами и обслуживающим персоналом. Кроме того, заведующая отвечает за рациональное использование бюджетных ассигнований, а также средств, поступающих из других источников.</p>
Управляющий совет	<p>Рассматривает вопросы:</p> <ul style="list-style-type: none"> <li>-развития образовательной организации;</li> <li>-финансово-хозяйственной деятельности;</li> <li>-материально-технического обеспечения</li> </ul>
Педагогический совет	<p>Осуществляет текущее руководство образовательной деятельностью МДООУ, в том числе рассматривает вопросы:</p> <ul style="list-style-type: none"> <li>-развития образовательных услуг;</li> <li>-регламентации образовательных отношений;</li> <li>-разработки образовательных программ;</li> <li>-выбора учебных пособий, средств обучения и воспитания; -материально-технического обеспечения образовательного процесса;</li> <li>-аттестации, повышении квалификации педагогических работников;</li> </ul>
Общее собрание работников ДООУ	<p>Реализует право работников участвовать в управлении образовательной организацией, в том числе:</p> <ul style="list-style-type: none"> <li>-участвовать в разработке и принятии коллективного договора, Правил трудового распорядка, изменений и дополнений к ним;</li> <li>-принимать локальные акты, которые регламентируют деятельность образовательной организации и связаны с правами и обязанностями работников;</li> </ul>

	-разрешать конфликтные ситуации между работниками и администрацией образовательной организации; -вносить предложения по корректировке плана мероприятий организации, совершенствованию её работы и развитию материальной базы.
Родительский комитет	Совместная работа с Учреждением по реализации государственной, окружной, городской политики в области дошкольного образования; -защита законных прав и интересов воспитанников Учреждения -защита законных прав и интересов родителей(законных представителей) -рассмотрение и обсуждение основных направлений развития Учреждения

**Вывод:** Структура и система управления соответствует специфике деятельности Детского сада.

## **1.4. Оценка организации учебного процесса**

### **1.4.1. Особенности организации образовательной деятельности.**

В основе образовательного процесса в МДОУ лежит взаимодействие педагогических работников, администрации и родителей.

Основными участниками образовательного процесса являются дети, родители, педагоги.

Основной формой занятия является игра. Образовательная деятельность с детьми строится с учётом индивидуальных особенностей детей и их способностей. Выявление и развитие способностей воспитанников осуществляется в любых формах образовательного процесса.

Основные формы организации образовательного процесса:

- Совместная деятельность взрослого и воспитанников в рамках непосредственно образовательной деятельности по освоению общеобразовательной программы и при проведении режимных моментов;
- Самостоятельная деятельность воспитанников.

Занятия в рамках образовательной деятельности ведутся по подгруппам.

Продолжительность занятий соответствует СанПиН 1.2.3685-21 и составляет:

- В младшей группе (дети от 3 до 4 лет) - 15 минут;
- В средней группе (дети от 4 до 5 лет) - 20 минут;
- В старшей группе (дети от 5 до 6 лет) - 25 минут;
- В подготовительной к школе группе (дети от 6 до 7 лет) - 30 минут.

В середине НОД педагоги проводят физкультминутку, зрительную гимнастику. Между НОД предусмотрены перерывы продолжительностью 10 минут.

Образовательный процесс, строится на адекватных возрасту формах работы с детьми, при этом основной формой и ведущим видом деятельности является игра.

Образовательная деятельность с детьми строится с учетом индивидуальных особенностей детей и их способностей. Выявление и развитие способностей воспитанников осуществляется в любых формах образовательного процесса. При организации образовательного процесса учитываются национально- культурные, климатические условия.

В работе с детьми педагоги используют образовательные технологии деятельностного типа:

- Развивающего обучения;
- Проблемного обучения;
- Проектную деятельность.

Общий объем обязательной части Программы составляет не менее 60% времени и рассчитан в соответствии с возрастом воспитанников, основными направлениями их развития, спецификой дошкольного образования и включает время, отведенное на:

- Образовательную деятельность, осуществляемую в процессе организации различных видов детской деятельности;
- Образовательную деятельность, осуществляемую в ходе режимных моментов;
- Самостоятельную деятельность;
- Взаимодействие с семьями детей.

Образовательная деятельность организуется на основе комплексно- тематического планирования.

Расписание ООД на учебный год составляется с учетом санитарных норм. Организованная образовательная деятельность, требующая повышенной познавательной активности и умственного напряжения детей, проводится в первую половину дня и в дни наиболее высокой работоспособности детей (вторник, среда). Для профилактики утомления организованная образовательная деятельность познавательной направленности чередуется с организованной образовательной деятельностью художественно-эстетического и физического направлений.

#### **1.4.2. Сохранение и укрепление здоровья воспитанников.**

##### **Медицинское сопровождение**

В МДОУ медицинское обслуживание осуществляется на основе договора «Об организации медицинского обслуживания муниципальных образовательных учреждений» с областным бюджетным учреждением здравоохранения ЦРБ №2 г.Шуи (лицензия ЛО-3701-001054 от 16.03.2016 года) и медицинское обслуживание осуществляется на основе договора «Об организации медицинского обслуживания муниципальных образовательных учреждений» с областным бюджетным учреждением здравоохранения «Детская поликлиника №2 г. Шуи».

Медицинское обслуживание детей осуществляется врачом-педиатром и медицинской сестрой. МДОУ предоставляет помещение с соответствующими условиями для работы медицинских работников, осуществляет контроль их работы в целях охраны и укрепления здоровья детей, и работников МДОУ. Медицинский кабинет оснащен необходимым медицинским оборудованием, медикаментами на 100%. Медицинский персонал наряду с администрацией МДОУ несет ответственность за здоровье и физическое развитие детей, проведение лечебно-профилактических мероприятий, соблюдение санитарно- гигиенических норм, режима, за обеспечение качества питания. Дети, посещающие МДОУ, имеют медицинскую карту, прививочный сертификат. Медицинские услуги в пределах функциональных обязанностей медицинского работника МДОУ оказываются бесплатно.

#### **Распределение детей по группам здоровья по результатам медицинского осмотра на октябрь 2022 г.**

Группа здоровья	Количество детей по годам			
	2019	2020	2021	2022
Первая	3	3	2	1

Вторая	80	73	84	88
Третья	7	15	7	8
Четвертая			1	1
Пятая				
Всего осмотрено детей	90	93	94	98

**Вывод:** В основном в детском саду дети со второй группой здоровья. По сравнению с прошлым уменьшилось число детей, имеющих 1 группу здоровья, увеличилось число детей, имеющих 3 группу здоровья.

#### Уровень физического развития воспитанников в МДОУ №34 на октябрь 2022 г.

	Уровень физического развития							
	Норм.		Дефицит массы		Высокий рост		Низкий рост	
	количество	%	количество	%	количество	%	количество	%
Начало года (всего обследовано детей)	93	95	2	2	0	0	3	3

Большинство воспитанников имеют нормальное физическое развитие. Медицинское обслуживание воспитанников ДОУ осуществляется в специально оборудованном медицинском блоке. Медицинский блок оснащен необходимым медицинским инструментарием, набором медикаментов. Медицинской сестрой ДОУ ведется учет и анализ общей заболеваемости воспитанников, анализ простудных заболеваний. МДОУ № 34 курирует врач-педиатр детской поликлиники, которая два раза в неделю осуществляет лечебно профилактическую помощь детям, даёт рекомендации родителям по укреплению здоровья детей и предупреждению вирусных, инфекционных заболеваний, проводит совместную работу с педагогическим коллективом по реабилитации детей в условиях детского сада.

В ДОУ проводятся профилактические мероприятия осмотр детей в утреннее время;

- антропометрические замеры;
- анализ заболеваемости раз в месяц, в квартал, 1 раз в год;
- ежемесячное подведение итогов посещаемости детей;
- лечебно-профилактические мероприятия в ДОУ (ежедневная обработка воздуха бактерицидным рециркулятором, витаминотерапия, полоскание горла кипяченой водой, в зимний период — фитонциды).
- Ежегодно проводятся углубленные осмотры детей врачами специалистами (Диспансеризация).

### Количественный состав детей, нуждающихся в оздоровительных мероприятиях

Наименование заболеваний	Дети дошкольного возраста.		
	2020 год	2021 год	2022 год
Часто болеющие дети	0	0	0
Инфекции мочевыводящих путей	2	2	2
Анемия	0	0	0
Дерматиты	6	2	2
Плоскостопие	5	6	3
Хронический пиелонефрит	2	0	0
Бронхиальная астма	0	0	0
Дискинезия желчевыводящих путей	1	0	0
Нарушение осанки	0	0	0
Реконвалесцентные пневмонии	1	0	0

Неврологическая патология (ММД, логоневроз, эпиосиндром, энурез)	25	32	19
Плоско-вальгусная деформация стоп	0	5	12
Заболевания глаз	6	2	3
Сахарный диабет	0	1	1

Показатели	2020 г.	2021 г.	2022 г.
Простудная заболеваемость, д/дни	83/513	56/390	84
Инфекционная заболеваемость, д/дни		2/20	
Прочая заболеваемость, д/дни	46/306	62/330	46
Травмы, д/дни	1	1/10	2
Пропущено одним ребенком д/дни	9,1	8,2	8,0
Простудная заболеваемость в % от общей	66	52	64
% детей с хроническими заболеваниями	2		
Количество детей	91	92	88

**Среднее количество дней, пропущенных по болезни в расчете на 1 ребенка в год (в динамике за 3 года):**

Год Количество детей	2020/91 Пропущено одним ребенком	2021/92 Пропущено одним ребенком	2022/88 Пропущено одним ребенком
	130 сл/829дн 6,3	121 сл/ 750 дн 6,2	132 сл/ 707 дн 5,4

Решению оздоровительных задач способствуют следующие формы организации детей:

- утренняя гимнастика;
- физкультурные занятия в зале и на спортивной площадке;
- физкультминутки;
- гимнастика после сна;
- полоскание полости рта;
- воздушные ванны;
- спортивные игры, праздники, развлечения, дни здоровья;
- хождение босиком по траве, ковру, земле;
- сон без маек;
- обширное умывание, обливание ног (контрастным методом);
- индивидуальная работа по физическому воспитанию;
- двигательная разминка между занятиями;
- двигательно-оздоровительные физкультурные минутки; - прогулки;
- подвижные игры на свежем воздухе;
- гимнастика пробуждения после дневного сна;
- самостоятельная двигательная деятельность детей.

### **Организация питания**

Организация питания в МДОУ №34 осуществляется на основании следующих документов:

**НОРМАТИВНЫЕ ДОКУМЕНТЫ:**

- ◆ Федеральный закон РФ от 29.12.2012 № 273-ФЗ «Об образовании в Российской Федерации»
- ◆ СанПиН 2.3/2.4.3590-20 «Санитарно-эпидемиологические требования к организации общественного питания населения»
- ◆ Приказ Минздравсоцразвития России и Минобрнауки России от 11.03.2012 № 213н/178 «Об утверждении методических рекомендаций по организации питания обучающихся и воспитанников образовательных учреждений»



#### ЛОКАЛЬНЫЕ АКТЫ:

- ◆ Положение об организации питания воспитанников в МДОУ №34
- ◆ Положение о бракеражной комиссии
- ◆ Положение об административном контроле организации и качества питания в МДОУ №34
- ◆ Приказ № 60 от 19.02.2022г. Об утверждении основного двухнедельного меню

#### МЕНЮ:

- ◆ Основное двухнедельное меню

**Вывод:** учебный процесс в МДОУ организован в соответствии с требованиями, предъявляемыми законодательством к дошкольному образованию и направлен на сохранение и укрепление здоровья воспитанников, предоставление равных возможностей для полноценного развития каждого ребенка.

Исследование функционирования внутренней системы оценки качества образования.

Систему качества дошкольного образования мы рассматриваем как систему контроля внутри МДОУ, которая включает себя интегративные составляющие:

- Качество методической работы;
- Качество воспитательно-образовательного процесса;
- Качество работы с родителями;
- Качество работы с педагогическими кадрами;
- Качество предметно-пространственной среды.

Чтобы не допустить распространения коронавирусной инфекции, администрация МДОУ в 2022 году продолжала соблюдать ограничительные и профилактические меры в соответствии с СП 3.1/2.4.3598-20:

- ежедневный усиленный фильтр воспитанников и работников – термометрию с помощью бесконтактных термометров и опрос на наличие признаков инфекционных заболеваний. Лица с признаками инфекционных заболеваний изолируются, а детский сад уведомляет территориальный орган Роспотребнадзора;

- еженедельную генеральную уборку с применением дезинфицирующих средств, разведенных в концентрациях по вирусному режиму;
- ежедневную влажную уборку с обработкой всех контактных поверхностей, игрушек и оборудования дезинфицирующими средствами;
- дезинфекцию посуды, столовых приборов после каждого использования;
- частое проветривание групповых комнат в отсутствие воспитанников;
- проведение всех занятий в помещениях групповой ячейки или на открытом воздухе отдельно от других групп (до 01.07. 2022 г.);

Со 2 июля 2022 года стало возможным проводить массовые мероприятия со смешанными коллективами даже в закрытых помещениях, отменили групповую изоляцию.

- требование о заключении врача об отсутствии медицинских противопоказаний для пребывания в детском саду ребенка, который переболел или контактировал с больным COVID-19.

## **1.5. Оценка содержания и качества подготовки обучающихся.**

### **1.5.1. Содержание образовательной деятельности**

Образовательная деятельность осуществляется педагогами ДОУ в соответствии с пятью образовательными областями. Программа обеспечивает развитие личности дошкольников в различных видах общения и деятельности с учетом их возрастных, индивидуальных психологических и физиологических особенностей.

**Социально-коммуникативное развитие** воспитанников направлено на усвоение норм и ценностей, принятых в обществе, включая моральные и нравственные ценности, развитие общения и взаимодействия ребенка со взрослыми и сверстниками, развитие социального и эмоционального интеллекта, формирование уважительного отношения и чувства принадлежности к своей семье и к сообществу детей, формирование позитивных установок к разным видам труда и творчества, формирование основ безопасного поведения в быту, социуме, при роде.

**Познавательное развитие** предполагает развитие интересов детей, любознательности, и познавательной мотивации, развитие воображения и творческой активности, формирование первичных представлений о себе, других людях, о свойствах и отношениях объектов окружающего мира, о малой родине и Отечестве, представлений о социокультурных ценностях нашего народа, традициях и праздниках, о планете Земля и ее природе, многообразии стран и народов мира.

**Речевое развитие** включает владение речью, как средством общения и культуры, развитие речи, формирование предпосылок к обучению грамоте, знакомство с книжной культурой и детской литературой.

**Художественно-эстетическое развитие** включает становление эстетического отношения к окружающему миру, формирование элементарных представлений о видах искусства, восприятие музыки, художественной литературы, фольклора, реализацию самостоятельной творческой деятельности детей (изобразительной, конструктивно-модельной, музыкальной и др.)

**Физическое развитие** включает приобретение опыта в двигательной деятельности (развитие основных физических качеств, выполнение основных движений), формирование начальных представлений о некоторых видах спорта, овладение подвижными играми с правилами, становление ценностей здорового образа жизни, овладение его элементарными формами и приемами. Система работы по всем образовательным областям включает непрерывную образовательную деятельность, совместную с педагогом и самостоятельную деятельность ребенка. В детском саду проводятся познавательные праздники и развлечения, способствующие развитию эмоционального интеллекта, кругозора воспитанников, дающие им возможность проявить свои способности. Регулярно проводятся выставки семейного творчества, совместная творческая деятельность детей и родителей способствует оптимизации детско-родительских отношений. Ежедневное планирование предполагает обязательное проведение занятий, подвижных и дидактических игр, познавательного общения педагога и ребенка, трудовых поручений, наблюдения, индивидуальной работы по освоению образовательных областей. В рамках самообразования воспитатели всех возрастных групп реализуют долгосрочные педагогические проекты, направленные на разностороннее развитие детей. Темы проектов были выбраны с учетом возрастных особенностей и индивидуальных предпочтений большинства детей, творческих предпочтений педагогов. Дополнительные занятия в рамках проектов проводятся в совместной деятельности.

#### **Дополнительное образование.**

ДОУ не оказывает услуг по дополнительному образованию. Ведется работа в этом направлении. Проводится анкетирование родителей, с целью определения направления дополнительных образовательных услуг, с учетом образовательного потенциала ДОУ.

### 1.5.2. Анализ освоения воспитанниками Образовательной программы.

С целью оценки уровня индивидуального развития воспитанников и уровня усвоения Программы в МДОУ была проведена оценка индивидуального развития воспитанников. Сбор информации осуществлялся в форме регулярных наблюдений педагогов за детьми в повседневной жизни и в процессе ООД.

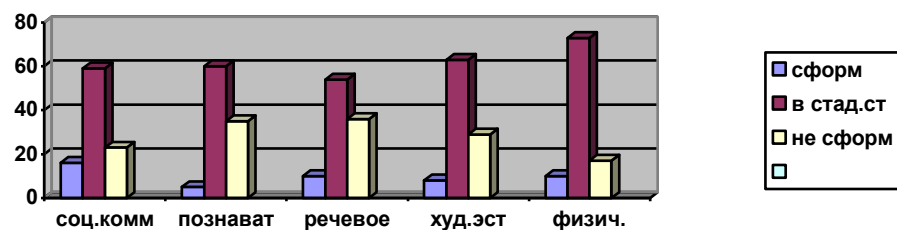
Мониторинг освоения образовательной программы показал, что по всем образовательным областям наблюдается положительная динамика. Трудности наблюдаются в основном в развитии речи, изобразительной деятельности и физическом развитии.

#### Мониторинг освоения образовательной программы

Результат первичной диагностики по освоению ОП за 2021/2022 уч.г. (Средний показатель по саду)

	ОБРАЗОВАТЕЛЬНЫЕ ОБЛАСТИ					Средние показания МДОУ	
	Социально-коммуникативное развитие	Познавательное развитие	Речевое развитие	Художественно-эстетическое развитие	Физическое развитие	Количество человек	%
Сформированы	16%	5%	10%	8%	10%	10	10%
Находятся в стадии становления	59%	60%	54%	63%	73%	58	62%
Не сформированы	25%	35%	36%	29%	17%	26	28%

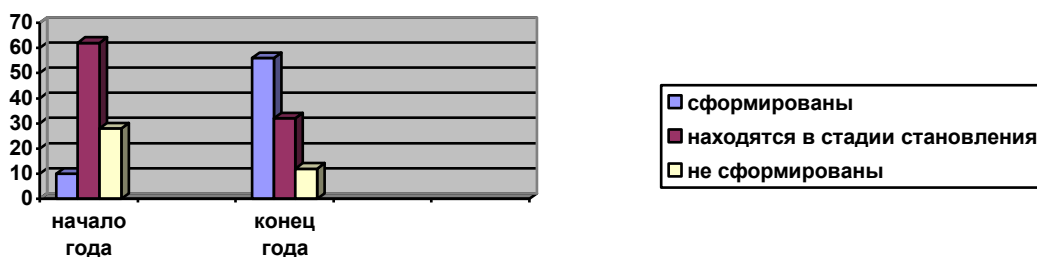
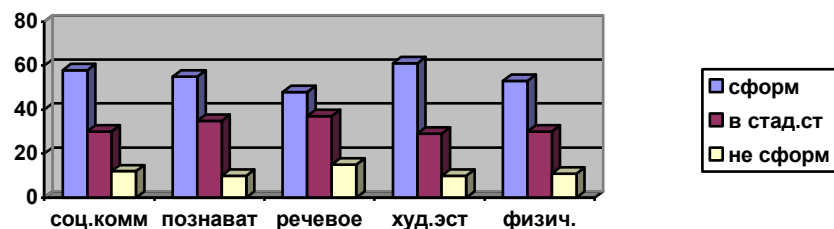
	100%	100%	100%	100%	100%	94	100%
--	------	------	------	------	------	----	------



Результат диагностики на конец учебного года за 2021/2022 уч.г. (Средний показатель по саду)

	ОБРАЗОВАТЕЛЬНЫЕ ОБЛАСТИ					Средние показания МДОУ	
	Социально-коммуникативное развитие	Познавательное развитие	Речевое развитие	Художественно-эстетическое развитие	Физическое развитие	Количество человек	%
Сформированы	58%	55%	48%	55%	61%	53	56%
Находятся в стадии становления	30%	35%	37%	30%	29%	30	32%

Не сформированы	12%	10%	15%	15%	10%	11	12%
	100%	100%	100%	100%	100%	94	100%



#### Выводы:

В результате диагностики педагогического процесса можно сделать вывод о том, что уровень освоения программы по пяти образовательным областям к концу учебного года имеет положительную динамику развития воспитанников. Во всех областях к концу учебного года количественно возрос уровень детей, с высокими показателями и значительно уменьшилось количество детей с низкими показателями развития.

- ✓ В ДОУ успешно реализуется Образовательная программа МДОУ «Детский сад № 34 комбинированного вида»;
- ✓ Воспитанники ДОУ показывают высокие результаты по усвоению программного материала, о чём свидетельствуют результаты мониторинга образовательного процесса и мониторинга детского развития;
- ✓ Коллектив ДОУ осуществляет работу в соответствии с ФГОС ДО

Перед педагогическим коллективом стоит задача создания оптимальных условий для развития у детей в дальнейшем знаний и навыков, освоения ими сложных видов деятельности, развитие специальных способностей.

В результате регулярного проведения мониторинговых исследований отмечено, что у детей подготовительных групп полностью сформированы предпосылки учебной деятельности.

Качественный анализ позволяет сделать вывод, что у детей хорошо развиты и сформированы: уровень школьной зрелости, компоненты учебной работы, память, внимание, мелкая моторика, эмоционально-волевая готовность, социально-психологическая готовность.

### **1.5.3. Оценка востребованности выпускников**

В мае 2022 года педагоги Детского сада проводили обследование воспитанников подготовительной группы на предмет оценки сформированности предпосылок к учебной деятельности в количестве 27 человек.

Задания позволили оценить уровень сформированности предпосылок к учебной деятельности: возможность работать в соответствии с фронтальной инструкцией (удержание алгоритма деятельности), умение самостоятельно действовать по образцу и осуществлять контроль, обладать определенным уровнем работоспособности, а также вовремя остановиться в выполнении того или иного задания и переключиться на выполнение следующего, возможностей распределения и переключения внимания, работоспособности, темпа, целенаправленности деятельности и самоконтроля.

Для оценки уровня развития детей использовались следующие методики:

- **Методика «Графический диктант» (Д. Б. Эльконин)**  
**Цель:** изучение возможностей ребёнка в области перцептивной и моторной ограниченности пространства.
- **Тест Керна-Йерасека (ориентировочный тест школьной зрелости)**  
**Цель:** определение функциональной готовности.
- **Тест «Пьерона-Рузера» (внимание)**  
**Цель:** диагностика свойств внимания, таких как концентрация, переключение, распределение.

- **Методика исследования мотивации учения (Авторская модификация методики М.Р. Гинзбург, И.Ю. Пахомовой и Р.В. Овчаровой).**

**Цель:** исследование уровня мотивации у старших дошкольников.

- **Методика «Четвертый лишний» (по Е.Л. Агаевой)**

**Цель:** определение уровня развития операции классификации

Результаты педагогического анализа показывают преобладание детей с высоким и средним уровнями развития при прогрессирующей динамике на конец учебного года, что говорит о результативности образовательной деятельности в Детском саду.

В 2022 учебном году в общеобразовательную школу были выпущены 27 воспитанников, 13 человек- старше-подготовительная группа и 14 человек- старшая санаторная группа.

Выпускники детского сада стали учениками разных общеобразовательных школ (№ 1, 2, 8, 7, 10, 15, 18).

## 1.6. Оценка кадрового обеспечения

Детский сад полностью укомплектован кадрами. Коллектив ДООУ составляет 20 человек. Воспитательно-образовательную работу осуществляют 8 педагогов: из них 7 воспитателей и специалисты: музыкальный руководитель.

Характеристика кадрового состава (педагоги)		
1. По образованию	высшее педагогическое образование	6 человек
	среднее педагогическое образование	2 человек
	другое	-
2. По стажу	до 5 лет	1 человек
	от 5 до 10 лет	1 человек
	от 10 до 15 лет	-
	свыше 15 лет	6 человек



3. По результатам аттестации	высшая квалификационная категория	-
	первая квалификационная категория	4 человека
	не имеют квалификационная категории	2 человек
	соответствие занимаемой должности	2 человека

Средний возраст педагогического коллектива – 51 лет. В учреждении работает 57% педагогов со стажем работы свыше 20

На сегодняшний день 100% педагогов имеют удостоверения о прохождении курсов повышения квалификации за последние 5 лет. С целью непрерывного профессионального роста сотрудников разработана система повышения квалификации, продуманы средства реализации целей и задач (аттестация, самообразование и т.д.).

Таким образом, проведенная в течение 2022 учебного года работа с кадрами позволила достигнуть следующих результатов: - все педагоги прошли курсы повышения квалификации - ООО «НПО ПРОФЭКСПОРТСОФТ», по программе дополнительного профессионального образования «Методики и ключевые компетенции педагога дошкольного образования 2022/2023: специфика реализации ФГОС; работа с родителями; детская безопасность; новые методические сервисы и мероприятия Минпросвещения»;

- нет текучести педагогических кадров.

За 2022 год педагогические работники прошли аттестацию и получили:

- Первую квалификационную категорию – 3 воспитателя.

Педагоги постоянно повышают свой профессиональный уровень, эффективно участвуют в работе методических объединений, знакомятся с опытом работы своих коллег и других дошкольных учреждений, а также саморазвиваются. Все это в комплексе дает хороший результат в организации педагогической деятельности и улучшении качества образования и воспитания дошкольников.

**Вывод:** анализ педагогического состава МДОУ позволяет сделать выводы о том, что педагогический коллектив имеет достаточный уровень педагогической культуры, стабильный, работоспособный.

Профессиональный уровень педагогов позволяет решать задачи воспитания и развития каждого ребенка.

### **1.7. Оценка учебно-методического и библиотечно-информационного обеспечения**

В Детском саду библиотека является составной частью методической службы. Библиотечный фонд располагается в методическом кабинете и группах детского сада. Библиотечный фонд представлен методической литературой по всем образовательным областям основной общеобразовательной программы, детской художественной литературой, периодическими изданиями, а также другими информационными ресурсами на различных электронных носителях. В каждой возрастной группе имеется банк необходимых учебно-методических пособий, рекомендованных для планирования воспитательно-образовательной работы в соответствии с обязательной частью ООП.

Оборудование и оснащение методического кабинета достаточно для реализации образовательных программ. В методическом кабинете созданы условия для возможности организации совместной деятельности педагогов. кабинет достаточно оснащен техническим и компьютерным оборудованием. В Детском саду учебно-методическое и информационное обеспечение достаточное для организации образовательной деятельности и эффективной реализации образовательных программ.

Официальный сайт детского сада функционирует по адресу <http://сад34.образованиешуйя.рф/>. Структура и содержание сайта выстроены в соответствии с актуальными современными требованиями. Обновление информации на сайте происходит не реже 1-2 раз в неделю.

**Вывод:** в Детском саду учебно-методическое и информационное обеспечение достаточное для организации образовательной деятельности и эффективной реализации образовательных программ.

### **1.8. Оценка материально-технической базы**

Важным фактором, благоприятно влияющим на качество образования, распространение современных технологий и методов воспитания, является состояние материально-технической базы. Создание материально-технических условий МДОУ проходит с учётом действующего СанПиНа.

В Детском саду сформирована материально-техническая база для реализации образовательных программ, жизнеобеспечения и развития детей. В Детском саду оборудованы помещения:

- групповые помещения – 4;
- кабинет заведующей – 1;
- методический кабинет – 1;
- музыкальный зал – 1;
- пищеблок – 1;
- прачечная – 1;
- медицинский кабинет – 1;

При создании предметно-развивающей среды воспитатели учитывают возрастные, индивидуальные особенности детей своей группы. Оборудованы групповые комнаты, включающие игровую, познавательную, обеденную зоны.

### **Перечень основных площадей и оборудования МДОУ № 34**

№ п.п.	Вид помещения	Оснащение
1	Групповые помещения	Детская и игровая мебель, физкультурный уголок, книжный уголок, природный уголок, уголок для изобразительной деятельности, различные виды театров, атрибуты для сюжетно - ролевых игр, конструкторы различных видов, дидактические, развивающие игры и пособия, наборы разнообразных игрушек, музыкальные центры, телевизоры, магнитофоны, ноутбуки.
2	Спальное помещение	Детские кровати, шкафы с методической литературой, наглядными пособиями, дидактическими играми для осуществления образовательного процесса, физкультурное оборудование для гимнастики после сна, стол и стулья для воспитателей.
3	Приемные комнаты (раздевалки)	Детские шкафы, наглядная информация для родителей (законных представителей), выставки детского творчества, контейнер с игрушками для прогулки, шкаф для верхней одежды воспитателей.
4	Умывальные зоны	Полотенчницы с ячейками, детские умывальные раковины, индивидуальные вешалки для полотенец, умывальные раковины для взрослых, детские унитазы, хозяйственные шкафы

5	Физкультурный/ музыкальный зал	Пианино, музыкальный центр, магнитофон, набор музыкальных инструментов, комплект театральных костюмов и атрибутов, детские стулья, комплект мебели, библиотека методической литературы, сборники нот, подборка аудио- и видеокассет с музыкальными произведениями, ширма для кукольного театра, интерактивная доска с проектором, ноутбук, спортивное оборудование
6	Кабинет заведующей	Документы по содержанию работы в МДОУ, библиотека нормативно-правовой документации, компьютер (выход в Интернет), многофункциональное лазерное устройство (принтер, сканер, копир), комплект офисной мебели.
7	Методический кабинет	Библиотека педагогической и методической литературы, периодических изданий, дидактические пособия для занятий, материалы консультаций, семинаров, семинаров - практикумов, педагогических советов, демонстрационный, раздаточный материал для занятий с детьми, иллюстрационный материал, компьютер (выход в Интернет), многофункциональное лазерное устройство (принтер, сканер, копир), комплект офисной мебели
8	Медицинский кабинет	Комплект медицинской мебели, ростомер, медицинские весы, холодильник, облучатель бактерицидный, динамометр кистевой, спирометр сухой, тонометр, медицинский инструментарий, плантограф, комплект офисной мебели.
9	Пищеблок (Кухня)	Пищеблок в детском саду оснащен различным технологическим оборудованием (холодильники, электроплита, весы, мясорубки, кухонные комбайны, овощерезка, картофелечистка, Пищеблок ДООУ оборудован также моечными ваннами, стеллажами для посуды, раковиной для мытья рук, контрольными весами, разделочными столами, шкафом для посуды. В ДООУ имеются кладовые для хранения продуктов питания

В ДООУ созданы все условия для организации воспитательно- образовательного процесса: для индивидуального развития личности ребенка, для улучшения работы сотрудников.

Вывод: Материально-техническое состояние Детского сада и территории соответствует действующим санитарно-эпидемиологическим требованиям к устройству, содержанию и организации режима работы в дошкольных организациях, правилам пожарной безопасности, требованиям охраны труда.

## 1.9. Оценка функционирования внутренней системы качества образования

Систему качества дошкольного образования мы рассматриваем как систему контроля внутри МДОУ, которая включает себя интегративные составляющие:

- Качество методической работы;
- Качество воспитательно-образовательного процесса;
- Качество лечебно-коррекционного процесса;
- Качество работы с родителями;
- Качество работы с педагогическими кадрами;
- Качество предметно-пространственной среды.

Состояние здоровья и физического развития воспитанников удовлетворительные. 88% детей успешно освоили образовательную программу дошкольного образования в своей возрастной группе. Воспитанники подготовительных групп показали высокие показатели готовности к школьному обучению. В течение года воспитанники Детского сада успешно участвовали в конкурсах и мероприятиях различного уровня.

- *Конкурс детского творчества «Рождественский подарок»- Участники, Диплом лауреата*
- *Конкурсе творческих работ «Красота Божьего мира»- Поощрительная грамота*
- *Лыжня России*
- *Конкурс «Сладкий разгуляй»*
- *Творческий конкурс «Краса Масленица»*
- *Конкурс детско- прикладного и изобразительного творчества «Шуйский край. Красота родной природы»*
- *Конкурсе «Поэзия как волшебство» на лучшее прочтение литературных произведений К.Д.Бальмонта, поэтов Серебряного века, поэтов Ивановского края.*
- *ФИН ЗОЖ*

- *«Необъятный космос»*
- *Фестиваль ВФСК «Готов к труду и обороне».*
- *Фестиваль детского творчества «Светлый праздник»*
- *Хрустальная туфелька»*
- *Детско- юношеская патриотическая акция «Рисуем Победу - 2022»*
- *Участие во Всероссийской акции «Окна Победы»*
- *Акция «Для меня Россия- это, В сердце Россия, Россия Рисует»*
- *Театральные встречи в провинции*
- *Конкурс- фестиваль художественного творчества «Славим Россию»*
- *Конкурс поделок «Дары Осени- 2022»*
- *Акция «Ребенок в автокресле»*
- *Акция «Засветись, стань заметнее на дороге!»*
- *Акция «Покормите птиц зимой»*
- *Юный умелец»*
- *Всероссийский урок «Эколята- молодые защитники природы»*
- *Конкурс рисунков 2Сотружество»*
- *«Светофорчик- 2022»*
- *Конкурс поделок «Символ года»*
- *Конкурс декоративно- прикладного творчества и изобразительного искусства «Кролик- символ года»*
- *Конкурс декоративно- прикладного творчества «Елочное украшение»*
- *Конкурс швейного мастерства «Я рисую моду»*
- *«Игрушка безопасности – 2023»*
- *Городской конкурс «Благодатный книжный свет» (Лауреаты 2, 3 степени)*
- *Фестиваль ВФСК «Готов к труду и обороне»*

**Вывод:** Анализируя данные, можно сделать вывод о том, что в 2022 году педагоги, родители и дети активно участвуют в муниципальных конкурсах и мероприятиях.

### **Работа с родителями**

Дети чувствуют себя в детском саду комфортно и безопасно, посещают детский сад с желанием. Родители активно участвуют во всех мероприятиях ДОО, отмечая уважение сотрудников к человеческому достоинству детей. Задача повышения уровня удовлетворенности родителей качеством воспитательно-образовательной работы ДОО выполнена в полном объеме, что подтверждают результаты анкетирования.

Кроме того, ежегодно с родителями проводят анкетирование, где выявляются те факторы, которые могут неблагоприятно отразиться на социально- психологической адаптации ребенка (например, в биологическом аспекте анамнеза факторами риска могут быть: патология беременности, родов; перенесенные тяжелые заболевания, травмы; из факторов социального анамнеза необходимо учитывать отклонения от возрастных режимов в домашних условиях). Также выясняются данные о навыках ребенка, степени самостоятельности, интересных и любимых занятиях, привычках, что позволит более эффективно построить взаимодействие воспитателя с детьми. Для родителей проводятся консультации, презентации о проблемах адаптации детей к детскому саду и их причинах. Даются рекомендации, как для родителей, так и для воспитателей этих групп.

В своей деятельности педагогический коллектив постоянно стремится к тесному взаимодействию с родителями (законными представителями) обучающихся на принципах открытости, гуманного подхода, преемственности согласованных действий. Постоянно ведется работа по подготовке детей к поступлению в МДОУ. С этой целью регулярно проводятся родительские собрания, консультации, разработаны памятки для родителей (законных представителей) обучающихся по подготовке ребенка к адаптационному периоду в детском саду.

В текущем учебном году использовались следующие педагогические формы взаимодействия с родителями (законными представителями) обучающихся:

- групповые собрания
- консультации, беседы, рекомендации
- анкетирование
- круглые столы
- совместное проведение праздников, досугов

- наглядная пропаганда
- совместное участие в выставках, конкурсах.

Система информирования местного сообщества включает в себя:

- сайт ДООУ с актуальной информацией (с нормативными документами ДООУ)
- основные документы доступны для родителей и размещенные в родительских уголках каждой группы и на общем информационном стенде ДООУ
- персональное информирование родителей о результатах и достижениях их детей

Для улучшения работы ДООУ необходимо стремиться к увеличению отзывов о дошкольном учреждении в средствах массовой информации, публикации, заметки, сюжеты, интервью, характеризующие деятельность ДООУ и усилить свою профессиональную активность.

В период с 07.11.2022 по 11.11.2022 проводилось анкетирование 67 родителей, получены следующие результаты:

- доля получателей услуг, удовлетворенных открытостью и доступностью информации – 100 %
- доля получателей услуг, удовлетворенных комфортностью условий, в которых осуществляется ОД – 99,5%
- доля получателей услуг, удовлетворенных доступностью услуг для инвалидов – 76%
- доля получателей услуг, положительно оценивающих доброжелательность, вежливость работников организации – 100%
- доля получателей услуг, удовлетворенных условиями ведения ОД – 98,5%

Вывод: Анкетирование родителей показало высокую степень удовлетворенности качеством предоставляемых услуг.

В 2022 году наш детский сад участвовал в Независимой оценке качества образования (НОКО)

**НОКО** - это оценочная процедура, которая осуществляется в отношении деятельности образовательных организаций, включает оценку качества образовательной деятельности образовательных организаций и подготовки обучающихся, учитывая степень усвоения ими образовательной программы или ее частей.



Процедуры НОКО осуществляются с целью повышения качества предоставляемых образовательных услуг и призваны способствовать:

- развитию конкурентной среды;
- выявлению и распространению подтвердивших свою результативность моделей организации образовательного процесса;
- сохранению и развитию при сохранении единого образовательного пространства разнообразия образовательных программ.

Каждая образовательная организация проходит процедуру НОКО не реже, чем один раз в три года и не чаще одного раза в год. Оценка деятельности образовательных организаций основывается на обобщении открытой и доступной информации по результатам:

- анкетирования родителей (законных представителей) и / или обучающихся;
- мониторинга официальных сайтов образовательных организаций;
- анализа данных статистической отчетности образовательных организаций.

Наш детский сад занял 4 место в рейтинге школ муниципалитета (из 17 школ муниципалитета), и 19 место в рейтинге школ района (267)

### **1.10. Выводы по аналитической части**

Анализ показателей указывает на то, что МДОУ №34 имеет достаточную инфраструктуру, которая соответствует требованиям СанПиН СП 2.4.3648-20 «Санитарно-эпидемиологические требования к организациям воспитания и обучения, отдыха и оздоровления детей и молодежи», а с 01.03.2021 — дополнительно с требованиями СанПиН 1.2.3685-21 «Гигиенические нормативы и требования к обеспечению безопасности и (или) безвредности для человека факторов среды обитания».

Дошкольное образовательное учреждение укомплектовано достаточным количеством педагогических и иных работников, которые стремятся повышать свою квалификацию, что обеспечивает результативность образовательной деятельности.

Основной целью дальнейшего развития учреждения является создание условий для повышения качества образовательной среды, максимально обеспечивающей здоровьесбережение, развитие и саморазвитие всех участников образовательных отношений. На основе полученных выводов, сформулированных по основным разделам отчета по результатам самообследования МДОУ № 34 за 2022 год конкретизируем задачи коллектива на 2023 год.

## **2. Совершенствование инфраструктуры образовательной организации.**

### **Результаты анализа показателей деятельности организации**

Одним из основных условий определяющих результативность деятельности МДОУ №34 являются объемы бюджетного финансирования и эффективное использование средств.

Объём общего финансирования МДОУ №34 в 2022 году составил 11488489,52 рублей

Надо отметить, что 64% от общего объема финансирования идет на заработную плату, 11 % на коммунальные услуги и 5% расходы по содержанию имущества.

В весенне- летний период в МДОУ № 34 проведены следующие работы:

- Гидравлические испытания
- Озеленение территории
- Установка веранды
- Ремонт спальни младе-санаторной группы
- Ремонт зала
- Текущий ремонт на сетях водоснабжения
- Текущий ремонт кровли
- Текущий ремонт на сетях теплоснабжения

МДОУ №34 оборудовано автоматической пожарной сигнализацией и системами оповещения о пожаре, системами передачи извещений о пожаре на пульт МЧС в автоматическом режиме. На противопожарные мероприятия из бюджета городского округа Шуя было выделено 19968,00 рублей.

*Финансовые ресурсы МДОУ №34 и их использование в 2022 году.*

Перечень работ	Средства
Противопожарные мероприятия	Бюджет
Текущий ремонт на сетях теплоснабжения	Бюджет
Текущий ремонт на сетях водоснабжения	Бюджет
Текущий ремонт кровли	Бюджет
Приобретение детской мебели, оборудования на участок, игрушки	Областная субвенция
Приобретение веранды	Областная субвенция
Косметические ремонты в группах, холлах, кухне (частично)	Своими силами
Вывоз мусора (бытовой мусор 2 раза в неделю в холодное время года, каждый день в теплое время года; 2 машины в год для вывоза хозяйственного мусора)	Бюджет
Переоборудование участка: озеленение, ремонт оборудования	Своими силами

**3. Результаты анализа показателей деятельности организации** Данные приведены по состоянию на 30.12. 2022г.

Показатели	Единица измерения	Количество
<b>Образовательная деятельность</b>		
Общее количество воспитанников, которые обучаются по программе дошкольного образования в том числе обучающиеся: в режиме полного дня (8–12 часов)	человек	98
Общее количество воспитанников в возрасте от трех до восьми лет	человек	98
Средний показатель пропущенных по болезни дней на одного воспитанника	день	5,4
Общая численность педагогических работников, в том числе количество педагогических работников:  с высшим образованием	человек	8
высшим образованием педагогической направленности (профиля)		6
средним профессиональным образованием		
средним профессиональным образованием педагогической направленности (профиля)		2
Количество (удельный вес численности) педагогических работников, которым по результатам аттестации присвоена квалификационная категория, в общей численности педагогических работников, в том числе:	человек (процент)	

с высшей		0
первой		4
Количество (удельный вес численности) педагогических работников в общей численности педагогических работников, педагогический стаж работы которых составляет:	человек (процент)	1
до 5 лет		
больше 30 лет		3
Количество (удельный вес численности) педагогических работников в общей численности педагогических работников в возрасте:	человек (процент)	
до 30 лет		
от 55 лет		
Численность (удельный вес) педагогических и административно-хозяйственных работников, которые за последние 5 лет прошли повышение квалификации или профессиональную переподготовку, от общей численности таких работников	человек (процент)	100%
Численность (удельный вес) педагогических и административно-хозяйственных работников, которые прошли повышение квалификации по применению в образовательном процессе ФГОС, от общей численности таких работников	человек (процент)	100%
Соотношение «педагогический работник/воспитанник»	человек/человек	12,3
Наличие в детском саду: музыкального руководителя	да/нет	да

инструктора по физической культуре		нет
учителя-логопеда		Нет
логопеда		Нет
учителя-дефектолога		Нет
педагога-психолога		Нет
<b>Инфраструктура</b>		
Общая площадь помещений, в которых осуществляется образовательная деятельность, в расчете на одного воспитанника		3
Площадь помещений для дополнительных видов деятельности воспитанников		60
Наличие в детском саду:	да/нет	
физкультурного зала		нет
музыкального зала		да
прогулочных площадок, которые оснащены так, чтобы обеспечить потребность воспитанников в физической активности и игровой деятельности на улице		да

Анализ показателей указывает на то, что Детский сад имеет достаточную инфраструктуру, которая соответствует требованиям СП 2.4.3648-20 «Санитарно-эпидемиологические требования к организациям воспитания и обучения, отдыха и оздоровления детей и молодежи» и позволяет реализовывать образовательные программы в полном объеме в соответствии с ФГОС ДО.

Детский сад укомплектован достаточным количеством педагогических и иных работников, которые имеют высокую квалификацию и регулярно проходят повышение квалификации, что обеспечивает результативность образовательной деятельности.