


ПРИНЯТО	УТВЕРЖДЕНО
Протокол заседания	Приказом заведующей МДОУ №34
Управляющего совета МДОУ № 34	№ <u>24</u> от « <u>30</u> » июля 2021 г.
№ <u>7</u> от « <u>30</u> » июля 2021 г.	 Муравьева Е.А.

• ПУБЛИЧНЫЙ ДОКЛАД

Муниципального дошкольного образовательного учреждения

«Детский сад № 34 комбинированного вида»

г. Шуя Ивановской области

за 2020--2021 учебный год

Содержание

1.	Общие характеристики ДОУ	Стр. 3
2.	Особенности образовательной деятельности МДОУ №34	6
	Содержание образовательной деятельности	
	Сохранение и укрепление здоровья воспитанников	
	Преимущества дошкольных образовательных программ и программ начального общего образования, взаимодействие с учреждениями общего образования	
	Совместная работа с организациями дополнительного образования, культуры и спорта	
	Основные формы работы с родителями (законными Представителями)	
3.	Условия осуществления образовательной деятельности МДОУ №34	11
3.1	Обеспечение безопасности жизни и деятельности воспитанников	13
3.2	Материально-техническое обеспечение МДОУ №34	13
3.3	Медицинское обслуживание	15
3.4	Качество и организация питания	16
4.	Результаты деятельности ДОУ	17
4.1	Мониторинг состояния здоровья и физического развития воспитанников	17
4.2	Мониторинг образовательной деятельности	19
4.3	Внешняя оценка качества работы ДОУ	24
4.4	Основные показатели эффективности работы МДОУ № 34 за 2020-2021 учебный год	25
5.	Кадровый потенциал	27
	Развитие кадрового потенциала ДОУ	
6.	Финансовые ресурсы ДОУ и их использование	28
7.	Заключение (решения, принятые по итогам общественного обсуждения, перспективы и планы развития)	29

1. Общие характеристики ДОУ

1.1. Тип, вид, статус: муниципальное дошкольное образовательное учреждение.

1.2. Лицензия на право ведения образовательной деятельности, Лицензия установленной формы № 2056 от «05» марта 2018 г., серия 37Л01, №001608 выданная Департаментом образования Ивановской области, срок действия лицензии - бессрочно.

1.3. Местонахождение, удобство транспортного расположения: здание и участок детского сада расположены по адресу: Ивановская область г. Шуя ул. Советская, в непосредственной близости от проезжей части. Улица Советская, является одной из центральных улиц города. Радиус доступности от мест проживания воспитанников составляет 1500 метров.

К зданию детского сада есть два подъездных пути: со стороны улицы Советская и улицы М.Соловьева. в непосредственной близости детского сада расположены две остановки общественного транспорта «Главмаг» и «Военкомат».

1.4. Режим работы: пятидневная рабочая неделя с продолжительностью работы групп 12 часов, ежедневный график работы – с 7:00 до 19:00, выходные – суббота, воскресенье и праздничные выходные дни.

Особенность деятельности МДОУ «Детский сад №34 комбинированного вида» – коррекционно-оздоровительная работа в условиях режима групп оздоровительной направленности для детей с туберкулёзной интоксикацией. В общеобразовательные группы санаторного вида принимаются дети по направлению областного противотуберкулезного диспансера на курс лечения, Основными направлениями в этой работе являются следующие:

- Создание условий:
 - организация здоровьесберегающей среды в ДОУ;
 - обеспечение благоприятного течения адаптации;
 - выполнение санитарно-гигиенического режима.
- Организационно-методическое и педагогическое направление:
 - пропаганда ЗОЖ и методов оздоровления в коллективе детей, родителей и педагогов;
 - изучение передового педагогического, медицинского и социального опыта по оздоровлению детей, отбор и внедрение эффективных технологий и методик;

- систематическое повышение квалификации педагогических и медицинских кадров;
- составление планов оздоровления;
- определение показателей физического развития, двигательной подготовленности, объективных и субъективных критериев здоровья методами диагностики.
- Физкультурно-оздоровительное направление:
 - решение оздоровительных задач всеми средствами физической культуры;
 - коррекция отдельных отклонений в физическом и психическом здоровье.

1.5. Структура и комплектование групп происходят с учётом категории детей, их возраста.

Структура и количество групп: в отчетном периоде в детском саду функционировало 4 групп, из них:

- младше- средняя группа общеразвивающей направленности – от 3 до 5 лет;
- старше- подготовительная группа общеразвивающей направленности – от 5 до 7 лет;
- младшая санаторная группа комбинированной (санаторной) направленности от 3 до 5 лет;
- старшая санаторная группа комбинированной (санаторной) направленности от 5 до 7 лет;

Количество мест и воспитанников: здание детского сада рассчитано на 4 группы. Фактическая наполняемость на конец отчетного периода составляет 93 человека.

1.6. Наполняемость групп: количество детей в группах определено в зависимости от площади групповых и физико-психических особенностей детей. За отчетный год отмечено повышение числа воспитанников в группах.

1.7. Наличие групп кратковременного пребывания, инновационных форм дошкольного образования: нет.

1.8. Структура управления, включая контактную информацию ответственных лиц: управление осуществляется на основе сочетания принципов единоначалия и коллегиальности. Единоличный исполнительный орган: заведующая детским садом – Елена Александровна Муравьева, телефон: 8 (49351) 41364.

Коллегиальные органы управления:

Управляющий совет, в состав которого входят как представители родительской общественности, так и представители ДОУ;

Общее собрание работников

Педагогический Совет

Первый уровень - заведующий совместно с командой управления определяет стратегию развития детского сада, представляет интересы в государственных и общественных органах, несет ответственность за организацию жизнедеятельности.

Второй уровень - педагогический совет, решает вопросы, связанные с реализацией программы развития Учреждения, общеобразовательной программы, несет коллективную ответственность за принятые решения.

Третий уровень - старший воспитатель, заведующий хозяйством, медицинские работники.

Четвертый уровень - педагоги и функциональные службы.

Органы государственно-общественного управления: родительский комитет.

1.9. План развития и приоритетные задачи: в отчетном году решались следующие задачи:

1. Сохранение и укрепление здоровья дошкольников посредством различных видов здоровьесберегающих технологий: медико-профилактических, физкультурно-оздоровительных, технологий обеспечения социально-психологического благополучия ребенка, просвещения родителей, здоровьесберегающих образовательных технологий в дошкольном учреждении.

2. Повышение квалификации, профессионального мастерства педагогических кадров, ориентированных на применение новых педагогических и информационных технологий с целью развития индивидуальных способностей и творческого потенциала каждого ребенка.

3. Формировать детское творческое конструирование на основе развивающих технологий в соответствии с ФГОС ДО.

1.10. Сайт учреждения: <http://сад34.образованиешугя.рф/>

1.11. Контактная информация: заведующая Елена Александровна Муравьева – телефон (факс): 8 (49351) 4-13-64. e-mail: shuyamdou34@mail.ru почтовый адрес: Ивановская область г. Шуя ул. Советская д.30.

2. Особенности воспитательно- образовательной деятельности

2.1. Организация воспитательно – образовательного процесса.

В 2020-2021 учебном году работа дошкольного учреждения была продолжена в соответствии с:

1. Федеральным государственным образовательным стандартом дошкольного образования, утвержденным приказом Минобрнауки РФ от 17.10.2013 г. № 1155;

2. Федеральным законом «Об образовании в Российской Федерации» от 29.12.2012 № 273-ФЗ;

3. Приказом Министерства образования и науки РФ от 30 августа 2013 г. N 1014 «Порядок организации и осуществления образовательной деятельности по основным общеобразовательным программам - образовательным программам дошкольного образования;

4. Санитарно-эпидемиологическими правилами и нормативами СанПиН 2.4.1.3049 – 13;

5. Уставом МБДОУ « Детский сад №34 комбинированного вида».

Требования к составу, качеству и объему (содержанию), условиям, порядку и результатам оказания муниципальной услуги по реализации основной общеобразовательной программы дошкольного образования выполняет муниципальное задание.

Предмет деятельности Учреждения - реализация основной общеобразовательной программы - образовательной программы дошкольного образования.

Цель деятельности Учреждения - образовательная деятельность по образовательным программам дошкольного образования, присмотр и уход за детьми.

2.2. Содержание обучения и воспитания детей: образовательная деятельность ведется на основании основной образовательной программы дошкольного образования, утвержденной приказом заведующего от 20.08.2019 г. № 81А. Программа составлена в соответствии с ФГОС дошкольного образования с учетом примерной образовательной программы дошкольного образования, санитарно-гигиенических правил и нормативов.

Образовательная программа обеспечивает разностороннее развитие детей в

возрасте от 2 до 8 лет с учетом их возрастных и индивидуальных особенностей по образовательным областям – социально-коммуникативному, познавательному, речевому, художественно-эстетическому и физическому развитию личности

Социально-коммуникативное развитие воспитанников направлено на усвоение норм и ценностей, принятых в обществе, включая моральные и нравственные ценности, развитие общения и взаимодействия ребенка со взрослыми и сверстниками, развитие социального и эмоционального интеллекта, формирование уважительного отношения и чувства принадлежности к своей семье и к сообществу детей, формирование позитивных установок к разным видам труда и творчества, формирование основ безопасного поведения в быту, социуме, природе.

Познавательное развитие предполагает развитие интересов детей, любознательности, и познавательной мотивации, развитие воображения и творческой активности, формирование первичных представлений о себе, других людях, о свойствах и отношениях объектов окружающего мира, о малой родине и Отечестве, представлений о социокультурных ценностях нашего народа, традициях и праздниках, о планете Земля и ее природе, многообразии стран и народов мира.

Художественно-эстетическое развитие включает становление эстетического отношения к окружающему миру, формирование элементарных представлений о видах искусства, восприятие музыки, художественной литературы, фольклора, реализацию самостоятельной творческой деятельности детей (изобразительной, конструктивно-модельной, музыкальной и др.)

Речевое развитие включает владение речью, как средством общения и культуры, развитие речи, формирование предпосылок к обучению грамоте, знакомство с книжной культурой и детской литературой.

Физическое развитие включает приобретение опыта в двигательной деятельности (развитие основных физических качеств, выполнение основных движений), формирование начальных представлений о некоторых видах спорта, овладение подвижными играми с правилами, становление ценностей здорового образа жизни, овладение его формами и приемами.

Система работы по всем образовательным областям включает непрерывную образовательную деятельность, совместную с педагогом и самостоятельную деятельность ребенка. В детском саду проводятся познавательные праздники и развлечения, способствующие развитию эмоционального интеллекта, кругозора воспитанников, дающие им возможность проявить свои

способности. Для детей старшего дошкольного возраста организуются культурно-познавательные экскурсии к достопримечательностям города.

Образовательная деятельность ведется через организацию различных видов детской деятельности: двигательной, познавательно-исследовательской, восприятия художественной литературы и фольклора, музыкально-художественной, коммуникативной, трудовой, продуктивной и игровой.

Ежедневное планирование предполагает обязательное проведение занятий, подвижных и дидактических игр, познавательного общения педагога и ребенка, трудовых поручений, наблюдения, индивидуальной работы по освоению образовательных областей. Кроме этого, ежедневно проводятся «Сеансы здоровья», которые включают в различном сочетании артикуляционную, пальчиковую, дыхательную и другие виды оздоровительных гимнастик.

В рамках самообразования воспитатели всех возрастных групп реализуют долгосрочные педагогические проекты, направленные на разностороннее развитие детей. Темы проектов были выбраны с учетом возрастных особенностей и индивидуальных предпочтений большинства детей, творческих предпочтений педагогов. Дополнительные занятия в рамках проектов проводятся в совместной деятельности, некоторые на свежем воздухе.

Экспериментальная деятельность: ведется

Авторские программы: не имеются

2.3. Сохранение и укрепление здоровья детей: для всех возрастных групп с учетом здоровья детей разработаны планы мероприятий, направленные на укрепление здоровья детей. Основными формами оздоровительной работы являются:

– двигательный режим:

- утренняя гимнастика,
- физкультминутки,
- динамические паузы,
- прогулки,
- занятия физической культуры,
- дни и недели здоровья,
- спортивные праздники,
- спортивные развлечения;

– оздоровительные мероприятия:

- воздушные ванны,
- обширное умывание и полоскание полости рта круглый год;
- игры с водой,

- контрастное обливание ног,
- босохождение в летний период;

- соблюдение питьевого режима, прогулки на свежем воздухе, утренняя гимнастика и гимнастика после сна; дни здоровья, целевые прогулки; спортивные праздники, досуги и развлечения; луковая и чесночная терапия, лимонотерапия, витаминизация третьего блюда и в драже.

Инклюзивных программ в детском саду нет.

Для занятий с детьми в зале имеется необходимое оборудование. В группах созданы спортивные уголки. В реализации физкультурных занятий педагоги ДОО используют индивидуальный подход к детям, следят за самочувствием каждого ребенка, стремятся пробудить у детей интерес к занятиям, используют игровые образы.

В летний период ежегодно реализуется план ежедневных оздоровительных мероприятий. В каждой группе детского сада создан уголок здоровья, где каждый родитель (законный представитель) может получить необходимую информацию о методиках сохранения здоровья детей. Таким образом, в работе ДОО большое внимание уделяется охране и укреплению здоровья детей. В следующем учебном году следует продолжать работу по снижению заболеваемости детей, а также взаимодействие с семьями воспитанников по формированию у детей потребности здорового образа жизни.

Строго выполнялись все предписания вышестоящих органов, касающихся недопущения заражения детей, родителей и сотрудников COVID-19 в детском саду.

В 2020-21 году случаев заражения в детском саду не выявлено.

2.4. Организация специализированной (коррекционной) помощи детям, в том числе детям с ОВЗ: нет

2.5. Дополнительные образовательные и иные услуги: нет.

2.6. Программы дошкольного образования:

В детском саду нет отдельной программы дошкольного образования.

2.7. Совместная работа с организациями дополнительного образования, культуры и спорта: в течение отчетного периода детский сад на основе заключенных договоров о сетевом взаимодействии вел совместную деятельность:

- Шуйский филиал ГБОУ ВПО «Ивановский государственный университет».

- МУ Городской методический центр.
- Центральная детская библиотека. В течение года, в том числе в рамках Недели Детской Книги, в летний оздоровительный период организовываются экскурсии в библиотеку детей старших и подготовительных групп.
- МБУ ДО "Детская юношеская спортивная школа". Воспитанники ДОУ принимают участие в спортивных мероприятиях, организатором которых является спортивная школа.
- Краеведческий музей им. К.Д. Бальмонта, Музей им. М.В. Фрунзе.. В течение года проходят экскурсии в музей детей старших и подготовительной группы детского сада.
- МАУК Культурно-досуговый центр «Исток». Воспитанники ДОУ участвуют в конкурсах проводимых на базе центра.
- МАУК ШГСКК Городской Дом культуры. Воспитанники ДОУ участвуют в конкурсах проводимых на базе центра.
- МБУ ДО «ЦДТ» Воспитанники ДОУ участвуют в конкурсах проводимых на базе центра

В предстоящем учебном году планируется продолжать и расширить совместную работу.

2.8. Основные формы работы с родителями (законными представителями):

Одним из важных принципов реализации ФГОС ДО является совместное с родителями воспитание и развитие дошкольников, вовлечение родителей в образовательный процесс дошкольного учреждения.

Наиболее эффективными формами работы с родителями в отчетном периоде стали:

- родительские собрания;
- индивидуальные консультации заведующей, администрации и воспитателей детского сада;
- организация и проведения праздников, театральных постановок с участием родителей;

- организация выставок детских работ, выполненных совместно с родителями, к каждому сезонному празднику;
- стендовая информация;
- взаимодействие через мобильные мессенджеры.

Изучение контингента родителей, наряду с изучением образовательных запросов родителей (законных представителей) является основой для построения оптимальной и результативной системы взаимодействия с семьями воспитанников в дошкольном учреждении.

Характеристика семей по составу

Состав семьи	Количество семей	Процент от общего количества семей воспитанников
Полная	71	77%
Неполная с матерью	20	22%
Неполная с отцом	-	0%
Оформлено опекунов	1	1%

Характеристика семей по количеству детей

Количество детей в семье	Количество семей	Процент от общего количества семей воспитанников
Один ребенок	27	29%
Два ребенка	47	51%
Три ребенка и более	18	20%

По итогам анкетирования, наблюдения, взаимодействия с органами опеки были выявлены и взяты на контроль семьи группы риска. Составлен список семей, требующих особого внимания. К сожалению, в детском саду имеются родители, ненадлежащим образом выполняющие свои родительские обязанности. Педагоги детского сада проводят с ними необходимую работу в сотрудничестве с органами социальной защиты, отделом по делам несовершеннолетних.

В 2020-2021 учебном году активно использовались интерактивные формы работы с родителями: ИКТ- сайт учреждения, группы в социальных сетях, анкетирование.

3. Условия осуществления образовательного процесса

В МДОУ созданы благоприятные условия для полноценного развития воспитанников, радостного проживания периода детства. Приоритетной

является личностно-ориентированная модель взаимодействия сотрудников с детьми. Педагогический процесс обеспечен всеми необходимыми пособиями и оборудованием. С каждым годом совершенствуется развивающая предметно - пространственная среда позволяющая ребенку успешно развиваться в разных видах деятельности. Развивающая предметно - пространственная среда обеспечивает максимальную реализацию образовательного пространства, материалов, оборудования и инвентаря для развития детей дошкольного возраста в соответствии с особенностями каждого возрастного этапа, охраны и укрепления их здоровья и коррекции недостатков их развития.

Развивающая предметно-пространственная среда детского сада, в соответствии с ФГОС, содержательно насыщенная, трансформируемая, полифункциональная, вариативная, доступная и безопасная.

Развивающая среда по содержанию соответствует реализуемым программам, по насыщенности и разнообразию обеспечивает занятость каждого ребенка, эмоциональное благополучие и психологическую комфортность. Все предметы убранства и оборудование в группах, специализированных кабинетах, залах, представляют некое визуально-воспринимаемое единство, гармоничное сочетание по цвету, стилю, материалам.

Учтены принципы построения развивающей среды:

- дистанции, позиции при взаимодействии;
- активности, самостоятельности, творчества;
- стабильности - динамичности;
- комплексирования и гибкого зонирования;
- эмоциональности, индивидуальной комфортности и эмоционального благополучия каждого ребенка и взрослого;
- учета половых и возрастных различий оборудованы и оснащены помещения и кабинеты.

В групповых помещениях созданы условия для разнообразных видов активной деятельности детей: игровой, познавательной, трудовой, творческой. Подбор оборудования и материалов группы определяется особенностями развития детей конкретного возраста и характерными сензитивными периодами. Мебель подобрана по росту детей, промаркирована. Расположение мебели игрового и другого оборудования отвечает требованиям технике безопасности, санитарно-гигиеническим

нормам, физиологии детей, художественно эстетическим требованиям, принципам функционального комфорта. Пространство помещений преобразовано в разнообразные «уголки» и «центры», которые выполняют потребность ребенка в развитии познавательного общения и активности.

В работе с детьми используются технические средства обучения: компьютеры, проектор, аудио и видеотехника.

3.1. Обеспечение безопасности жизни и деятельности воспитанников и персонала

В учреждении проводится необходимая работа и имеются все документы и оборудование для обеспечения безопасных условий пребывания участников образовательного процесса.

Для обеспечения безопасности в ДООУ приняты меры:

- . по обеспечению охраны жизни и здоровья воспитанников, охраны труда сотрудников ДООУ;
- . по недопущению проникновения посторонних лиц на территорию объекта, по осуществлению на объекте пропускного режима;
- . по эксплуатационному обслуживанию приборов охранной сигнализации и устранению неисправностей по заявлению в технически возможный срок;
- . установлена система автоматической пожарной сигнализация (АПС), подключенная к системе раннего обнаружения пожара с выходом сигнала на пульт ЕДДС, и прямая телефонная связь с ближайшей пожарной частью;
- . здание оснащено «тревожной» кнопкой экстренного вызова полиции;
- . разработаны планы эвакуации из помещения на случай пожара и затопления;
- . проводятся учебные тренировки по эвакуации детей и тушению условного пожара и по эвакуации детей и сотрудников, в группах созданы уголки пожарной безопасности и безопасности дорожного движения;
- . разработаны планы мероприятий по ознакомлению детей с ПДД и правилами пожарной безопасности, безопасности в быту, личной безопасности;
- . составлен паспорт дорожной безопасности, паспорт безопасности (антитеррористической защищенности) МДОУ №34, план мероприятий по предотвращению детского травматизма на учебный год;
- . установлены домофоны и магнитные замки на входную дверь ДООУ;
- . имеется в наличии документация по антитеррористической деятельности, пожарной безопасности;
- . проводятся инструктажи с педагогическим и обслуживающим персоналом.
- . Приняты все необходимые меры по противодействию пандемии COVID-19.

3.2. Материально-техническое обеспечение МДОУ №34

Детский сад имеет 100-процентную базу для осуществления образовательной деятельности. Состояние базы соответствует педагогическим требованиям, уровню образования и санитарным нормам:

Вид помещения	Функциональное использование	Оснащение
Предметно-пространственная среда ДОО		
Музыкально-спортивный зал	Занятия, досуговые мероприятия, праздники, театрализованные представления, родительские собрания и прочие мероприятия для родителей. Утренняя гимнастика; занятия, развлечения, тематические, физкультурные досуги; праздники.	Тематическое оформление интерьера к праздникам, развлечениям. Музыкальный центр, диски, пианино, синтезатор, проектор, хохломские стулья и столики. Шкаф для используемых муз. руководителем пособий, игрушек, атрибутов. Детские музыкальные инструменты Спортивное оборудование для прыжков, метания, лазания, равновесия.
Кабинет заведующего	Индивидуальные консультации, беседы с педагогическими, медицинскими работниками, обслуживающим персоналом и родителями, создание благоприятного психо-эмоционального климата для работников детского сада и родителей, развитие профессионального уровня педагогов просветительская, разъяснительная работа с родителями.	Нормативные документы. Документы в соответствии с номенклатурой дел учреждения. Компьютер, мебель.
Методический кабинет	Собрания и прочие мероприятия для педагогов и родителей в помощь по вопросам воспитания и развития детей, повышения проф.уровня педагогов и психолого-педагогической	Библиотека педагогической, психологической, справочной, энциклопедической и методической литературы, периодических изданий. Дидактический, демонстрационный материал; Методический и демонстрационный материал для педагогов по разделам

	компетентности родителей. Выставка дид. и методических материалов для организации работы с детьми по направлениям развития и образовательным областям	программы (в том числе на электронных носителях) Ноутбук, принтер, электронные носители с наглядной и методической информацией.
Медицинский кабинет	Осмотр детей, консультации медсестры, врачей; консультативно-просветительская работа с родителями и сотрудниками ДОО	Медицинский кабинет
Коридоры ДОО	Информационно-просветительская работа с сотрудниками ДОО и родителями.	Стенды для родителей, визитка ДОО. Стенды для сотрудников. Галерея детского творчества.
Групповые приёмные	Информационно – просветительская работа с родителями	Информационные уголки, выставки детского творчества, наглядно – информационный материал
Прогулочная площадка	Прогулки, наблюдения, игровая деятельность, самостоятельная двигательная деятельность, трудовая деятельность.	Прогулочная площадка для детей всех возрастных групп. Игровое, функциональное и спортивное оборудование. Цветники.

Использование компьютера в образовательной работе с детьми

соответствует требованиям работы с персональными электронно-вычислительными машинами, установленным в СанПиН 2.2.2/2.4.1340-03.

При организации среды учитываются:

- . возрастные особенности развития детей;
- . уровень сформированности ведущей и типичных видов деятельности;
- . индивидуальные особенности, склонности и предпочтения ребенка;
- . динамичность среды, предполагающая смену деятельности детьми в соответствии с их запросами;
- . использование вариативных методов и приемов обучения в динамичной среде.

3.3. Медицинское обслуживание

Медицинское обслуживание воспитанников ДОО осуществляется

медицинскими работниками Детской поликлиники №2 в специально созданном медицинском блоке МДОУ №34.

Медицинский блок оснащен необходимым инструментарием, набором медикаментов. Медицинской сестрой ДОУ ведется учет и анализ общей заболеваемости воспитанников, анализ простудных заболеваний.

МДОУ № 34 курирует врач-педиатр детской поликлиники, и врач тубдиспансера которая осуществляет лечебно- профилактическую помощь детям, даёт рекомендации родителям по укреплению здоровья детей и предупреждению вирусных, инфекционных заболеваний, проводит совместную работу с педагогическим коллективом по реабилитации детей в условиях детского сада.

Медицинская работа отражается в годовом плане ДОУ и ведется по следующим

направлениям:

- . Лечебно - оздоровительная работа
- . Проведение антропометрических измерений
- . Ведение учета «Д» больных детей
- . Врачебные осмотры с комплексной оценкой здоровья
- . Контроль за качеством проведения оздоровительных процедур
- . Профилактическая и прививочная работа
- . Контроль за прохождением персоналом детского сада медицинского осмотра
- . Осуществление контроля за состоянием заболеваемости детей в группах
- . Составление плана по прививкам, анализ прививочной работы
- . Сдача зачета по профилактическим прививкам
- . Санитарно - просветительская работа
- . Систематическое пополнение стенда «Доктор советует» (для родителей)
- . Противоэпидемиологическая работа
- . Системный контроль за выполнением сан. эпид. режима
- . Системный осмотр сотрудников кухни на гнойничковые заболевания
- . Системный осмотр детей на гнойничковые заболевания
- . Проведение лабораторного обследования на выявление гельминтов
- . Мероприятия по снижению заболеваемости
- . Контроль за состоянием детей и сотрудников
- . Обеспечение соблюдения температурного режима
- . Соблюдение эпидемиологического режима
- . Использование лука, чеснока для профилактики простудных заболеваний
- . Кварцевание помещений в период вспышек заболеваний
- . Контроль за питанием детей, витаминизация блюд
- . Проведение анализа заболеваемости по группам.

3.4. Качество и организация питания

Правильное питание - один из ключевых факторов, определяющих

качество и жизнь ребенка, его рост и развитие. В нашем детском саду определены следующие основные принципы организации питания:

- . адекватная энергетическая ценность рационов, соответствующая энергозатратам детей;
- . сбалансированность рациона по всем заменяемым незаменимым пищевым ингредиентам, включая белки и аминокислоты, пищевые жиры, различные классы углеводов;
- . максимальное разнообразие рациона;
- . высокая технологическая и кулинарная обработка продуктов и блюд, обеспечивающая их вкусовые достоинства и сохранность пищевой ценности;
- . учет индивидуальных особенностей детей.

В ДООУ организовано 5-ти разовое питание. Блюда готовятся на пищеблоке ДООУ. Питание детей в детском саду организуется в соответствии с 10-ти дневным меню, разработанным с учётом физиологических потребностей детей в калорийности и пищевых веществах и утвержденным Роспотребнадзором. В ДООУ имеется картотека блюд с разработанными технологическими картами, позволяющими выдерживать все требования к приготовлению разнообразных детских блюд.

Анализ по обеспечению калорийности детского питания в 2020-2021 учебном году показал, что она соответствует необходимому уровню. При организации питания соблюдаются возрастные, физиологические нормы суточной потребности в основных пищевых веществах. В организации питания ребенка раннего и дошкольного возраста большое значение имеет соблюдение определенного режима, что обеспечивает лучшее сохранение аппетита. Выдача готовой пищи с пищеблока и приём пищи в группе осуществляется согласно режиму дня. Перед раздачей пищи в группы медицинская сестра снимает пробу. Ежедневно проверяется качество поставляемых продуктов, осуществляется контроль за сроками реализации и правильностью их хранения.

4. Результаты деятельности ДООУ

4.1 Мониторинг состояния здоровья и физического развития воспитанников.

В ДООУ регулярно проводится мониторинг состояния здоровья воспитанников. Результаты работы по снижению заболеваемости: в сравнении предыдущим в отчетном учебном году уровень заболеваемости воспитанников увеличился:

Распределение детей по группам здоровья по результатам медицинского осмотра

Группа здоровья	Количество детей по годам			
	2017-2018	2018-2019	2019-2020	2020-2021
Первая	3	3	3	4
Вторая	76	80	73	78
Третья	10	7	15	8
Четвертая				

Пятая				
Всего осмотрено детей	89	90	91	90

Вывод: В основном в детском саду дети со второй группой здоровья. По сравнению с прошлым увеличилось число детей, имеющих 1 группу здоровья, уменьшилось число детей с 3 группой здоровья.

Анализ заболеваемости за 2017-2020 г.г.

Показатели	2017 г.	2018	2019г.	2020
Простудная заболеваемость, д/дни	885	645	73/365	37/207
Инфекционная заболеваемость, д/дни	(ветрянк а)	-	(ветрянк а)	-
Прочая заболеваемость, д/дни	55	49	36	46
Травмы, д/дни	3(20)	6 (61)	1	-
Простудная заболеваемость в % от общей	2.2	2.2	2.1	2.3
% детей с хроническими заболеваниями				-
Всего пропущено по болезни, дни	979	819	674	513
Количество детей	89	90	91	90

Среднее количество дней, пропущенных по болезни в расчете на 1 ребенка в год (в динамике за 4 года):

Год Количе ство детей	2017/89 Пропущено одним ребенком	2018/90 Пропущено одним ребенком	2019/91 Пропущено одним ребенком	2020/90 Пропущено одним ребенком
	11	9.1	7.4	5,7

Вывод: По сравнению с прошлым годом уменьшилось количество дней пропущенных по болезни одним ребенком.

Состав детей, нуждающихся в оздоровительных мероприятиях

Наименование заболеваний	2019-2020 г.	2020-2021 г.
Часто болеющие дети.	0	0
Инфекции мочевыводящих путей.	4	4

Анемия	0	0
Дерматиты	4	4
Плоскостопие	8	5
Хронический пиелонефрит	0	0
Бронхиальная астма	0	0
Дискинезия желчевыводящих путей	0	1
Нарушение осанки.	1	0
Реконвалесценты пневмонии	2	0
Неврологическая патология (ММД, логоневроз, эпиосиндром, энурез)	26	25
Плоско-вальгусная деформация стоп	0	5
Заболевания глаз	6	6
Сахарный диабет	0	0

Вывод: Отмечается увеличение количества детей с плоско-вальгусной деформацией стопы. По сравнению с прошлым годом остались те же показатели заболевания дерматитом, инфекции мочевыводящих путей, снизился показатель детей имеющих плоскостопие.

4.2. Мониторинг образовательной деятельности

4.2.1. Анализ освоения воспитанниками групп общеразвивающей направленности основной образовательной программы.

Существенным аспектом в управлении качеством образования является педагогический и психологический мониторинг. Собранные воспитателями и специалистами сведения предоставляются в виде аналитических материалов, таблиц, справок, графических вариантов отображения.

С выходом ФГОС ДО изменились основные подходы к проведению педагогического и психологического мониторинга. ФГОС ДО не предполагает проведение промежуточной и итоговой аттестации воспитанников на этапе дошкольного образования. Требования Стандарта к результатам освоения Программы представлены в виде целевых ориентиров дошкольного образования, которые в свою очередь не подлежат

непосредственной оценке, в том числе в виде педагогической диагностики (мониторинга).

Однако, ФГОС ДО допускает, что при реализации Программы может проводиться оценка индивидуального развития ребенка. Такая оценка проводится педагогическим работником в рамках педагогической диагностики и имеет основной целью оценку эффективности педагогических действий для последующего их планирования.

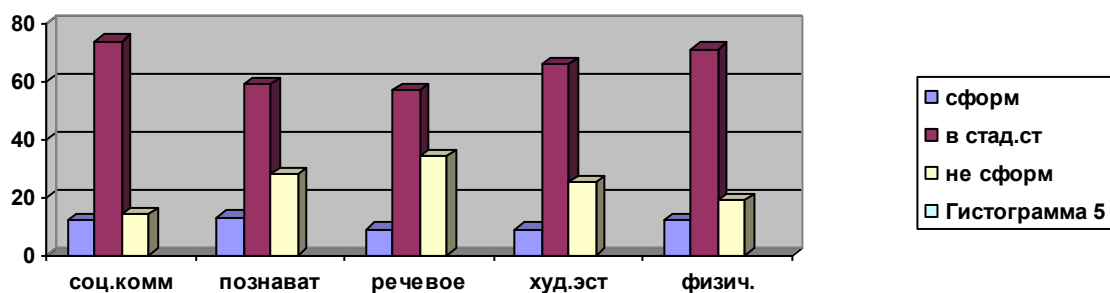
В качестве показателей оценки развития личности ребенка выделены внешние (наблюдаемые) проявления у него в поведении, деятельности, взаимодействии со сверстниками и взрослыми, которые отражают его развитие на каждом возрастном этапе и, следовательно, на протяжении всего дошкольного возраста. Обобщенные данные мониторинга по каждой возрастной группе показывают, на освоение какой образовательной области требуется обратить особое внимание и по группам и в целом по ДОУ. Анализируя и корректируя условия, созданные в ДОУ для реализации той или иной образовательной области можно существенно улучшить качество учебно-воспитательного процесса в ДОУ.

В 2020-2021 году оценка индивидуального развития детей заключалась в анализе освоения ими содержания образовательных областей: социально-коммуникативное, познавательное, речевое, художественно-эстетическое, физическое развитие.

Результат первичной диагностики по освоению образовательной программы за 20/21 уч.год

	ОБРАЗОВАТЕЛЬНЫЕ ОБЛАСТИ					Средние показания МДОУ	
	Социально- коммуникативное развитие	Познавательное развитие	Речевое развитие	Художественно- эстетическое развитие	Физическое развитие	Количество человек	%

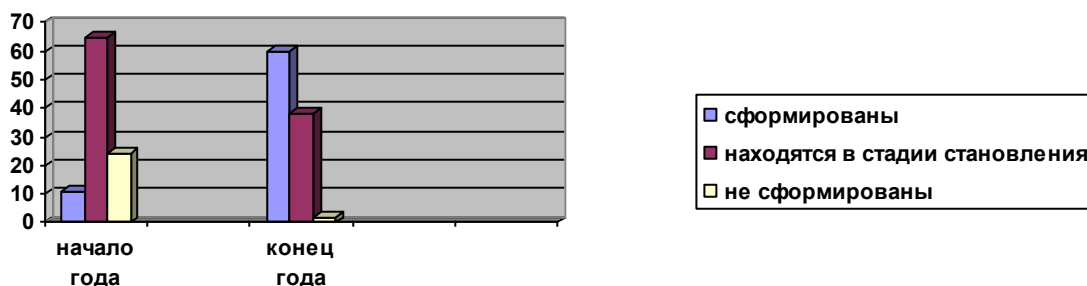
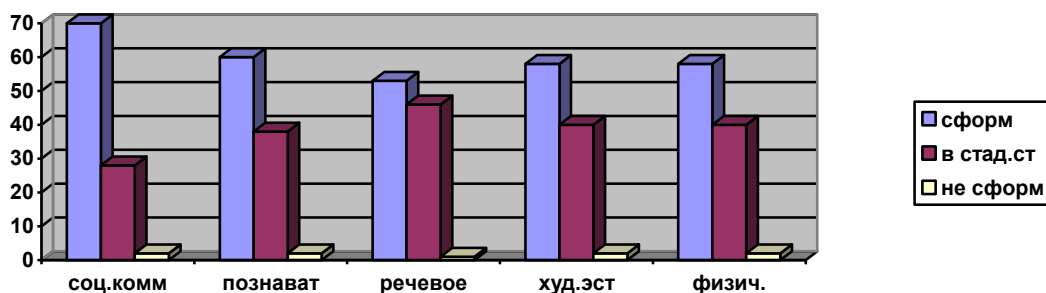
Сформированы	12%	13%	9%	9%	12%	9	11%
Находятся в стадии становления	74%	59%	57%	66%	71%	55	65%
Не сформированы	14%	28%	34%	25%	19%	23	24%
	100%	100%	100%	100%	100%	87	100%



Результат диагностики на конец учебного года за 20/21 уч.год

ОБРАЗОВАТЕЛЬНЫЕ ОБЛАСТИ		
--------------------------------	--	--

	Социально-коммуникативное развитие	Познавательное развитие	Речевое развитие	Художественно-эстетическое развитие	Физическое развитие	Количество человек	%
Сформированы	70%	60%	53%	58%	58%	51	60%
Находятся в стадии становления	28%	38%	46%	40%	40%	36	38%
Не сформированы	2%	2%	1%	2%	2%	2	2%
	100%	100%	100%	100%	100%	89	100%



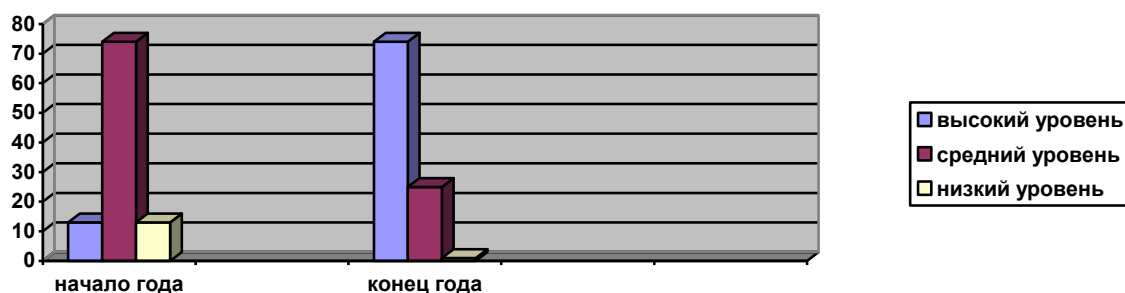
В результате диагностики педагогического процесса можно сделать вывод о том, что уровень освоения программы по пяти образовательным областям к концу учебного года имеет положительную динамику развития воспитанников. Во всех областях к концу учебного года количественно возрос уровень детей с высокими показателями и значительно уменьшилось количество детей с низкими показателями развития.

Мониторинг уровня психологической и социальной готовности к школе среди выпускников проводился в конце апреля. Из полученных результатов видно, что выпускники успешно освоили программу детского сада, у ребят достаточно высокий уровень умения общаться с коллективом, организованное поведение, мотивация и желание учиться уровень психологической и социальной готовности выпускников к школе

Мониторинг уровня психологической и социальной готовности к школе

	Начало года		Конец года	
	Количество человек	%	Количество человек	%
высокий уровень	3	13	19	74
средний уровень	19	74	7	25
низкий уровень	3	13	1	1

--	--	--	--	--



4.2.2. Оценка востребованности выпускников.

В 2020- 2021 году количество выпускников составило- 28 человек.

Выпускники детского сада станут учениками разных общеобразовательных школ (№1, 2, 7, 8, 10, 11, 15)

4.3 Внешняя оценка качества работы ДООУ

Для формирования положительного имиджа учреждения среди широкой общественности города и в профессиональной образовательной среде сотрудники детского сада регулярно проводят следующие мероприятия:

- постоянная работа по выявлению социального запроса и улучшению качества деятельности ДООУ;
- обеспечение информационной открытости ДООУ: официальный сайт;
- регулярное участие педагогов и воспитанников в очных и дистанционных педагогических и методических мероприятиях ;
- трансляция опыта работы педагогов в рамках педагогического сообщества (Доклады, выступления, публикации);
- максимальное вовлечение родителей воспитанников в совместную деятельность;
- активное социальное партнерство.

В соответствии с требованиями современного законодательства система образования в ДООУ должна быть рассчитана на реальные потребности конкретных потребителей, то есть на конкретных родителей и предусматривать средства проверки степени удовлетворения этих потребностей.

Выявление удовлетворенности родителей работой дошкольного образовательного учреждения «МДОУ №34 комбинированного вида» и его педагогического коллектива 2020-2021 учебный год.

Цель: выявить уровень удовлетворенности родителей работой МДОУ №34 и его педагогического коллектива.

Наименование вопроса	«Да»	«Нет»	«Трудно сказать»
Вы получаете информацию: - о целях и задачах детского сада в области обучения и воспитания Вашего ребенка;	88,4	2,6	9
В дошкольном учреждении проводится специальная работа по адаптации детей	83,3	2,6	14,1
Воспитатели обсуждают с родителями различные вопросы, касающиеся жизни ребенка в детском саду	97,6	1,2	1,2
Родителей информируют об изменениях в состоянии здоровья ребенка, о профилактических мероприятиях по укреплению здоровья детей.	98,8	1,2	0
Вам нравится помещение детского сада?	76,8	1,2	22

В анкетировании приняло участие 84% (78 человек) родителей, дети, которых посещают МДОУ.

Проанализировав анкеты было выявлено, что родители систематически получают информацию: о целях и задачах детского сада в области обучения и воспитания, о режиме работы дошкольного учреждения о питании.

Удовлетворенность составила 87,9%.

Выявлено, что удовлетворенность специальной работой по адаптации детей (беседы, консультации) составила 82,8%.

Воспитатели ежедневно обсуждают с родителями различные вопросы, касающиеся жизни ребенка в детском саду (дисциплина, питание, гигиенические процедуры и др.). Удовлетворенность составила 97,7%.

В детском саду регулярно организуются совместные мероприятия с участием родителей, детей и педагогов (ярмарки, конкурсы, акции и т.д.) Родители удовлетворены работой детского сада

Для удобства родителей в детском саду оборудованы:

- информационные стенды,
- уголки специалистов: медицинской сестры, музыкального руководителя.

96% родителей отметили, что им нравится помещение детского сада.

В целом, можно сделать следующие выводы по результатам анализа анкет: Удовлетворенность родителей составляет 89%.

Их интересуют вопросы сохранения здоровья, обучения, воспитания и успешной социализации детей; они готовы к взаимодействию по самым различным аспектам образовательного процесса.

Необходимо активно использовать разнообразные формы взаимодействия с семьей, прислушиваться к мнению родителей, выделять больше времени общению в удобное для них время.

Созданная система работы дошкольного учреждения позволяет максимально удовлетворять потребности и запросы родителей, о чём свидетельствуют следующие результаты:

- использование педагогами новых технологий в работе, учитывая социальный запрос, интересы, нужды и потребности родителей;
- участие родителей в жизни детского сада (посещение праздников, мероприятий, участие родителей в реализации проектов по благоустройству участков и оформлению групп ДООУ и т.д.
- наличие положительных отзывов о работе ДООУ.

4.4. Основные показатели эффективности работы МДОУ № 34 за 2020-21 учебный год.

Участие педагогов и воспитанников ДООУ в мероприятиях

№	Название конкурса	Вид конкурса	Дата	Участники/победители
1	Конкурс поделок «Дары Осени-2020»	Городской	Сентябрь 2020 г.	Участники, Победитель: Боровкова Мария (!место)
2.	Выставка конкурс овощей	городской	Сентябрь 2020г.	участники
3.	Акция «Ребенок в автокресле»		Сентябрь 2020г.	участники
4.	Акция «Засветись, стань заметнее на дороге!»		Ноябрь 2020г.	участники
5.	Акция « Мы носим маски»	городской	Ноябрь2020	участники
6.	Акция «Покормите птиц зимой»	городской	декабрь 2020 г.	участники
7.	Научно- практическая интернет-конференция «Современное дошкольное образование:опыт, проблемы и инновации».	Всероссийская	Декабрь2020 г.	слушатель
8.	Конкурсе Детско- юношеского творчества по пожарной безопасности «Неопалимая купина»	Муниципальный	Февраль2021 г.	участники
9.	Конкурсе творческих работ «Благодатный книжный свет»	Муниципальный	Февраль2021 г.	Диплом Лауреата 2 ст. Телегина Надежда Лауреата 3 ст. Ленков Андрей
10	Конкурс «Сладкий разгуляй»	Городской	март	Победители Семья Сахаровых

				(1 место)
11	Творческий конкурс «Краса Масленица»	Городской	март	участники
12	Конкурсе Детско- прикладного и изобразительного творчества «Шуйский край. Красота родной природы»	Городской	март	участники
13	Конкурсе «Поэзия как волшебство» на лучшее прочтение литературных произведений К.Д.Бальмонта, поэтов Серебряного века, поэтов Ивановского края.	Городской	апрель	участники
14	Научно- практический семинар «Внеурочная деятельность как эффективное средство духовно- нравственного воспитания обучающихся и реализации предметной области «Основы духовно- нравственной культуры народов России»».	Межрегиональ ный	Апрель	слушатель
15	Конкурс весенних вытыканок на окнах «Весна на улице, в душе и на окне»	Городской	Апрель 2021 г.	участники
16	Фестиваль ВФСК «Готов к труду и обороне».	Городской	Апрель 2021 г.	Серебряная медаль — Кузнецова Ксения.
17	Фестиваль детского творчества «Светлый праздник»	Муниципальн ый	Апрель 2021	участники
18	Детско- юношеская патриотическая акция «Рисуем Победу - 2021»	Всероссийская	Май 2021	участники
19	Участие во Всероссийской акции «Окна Победы».	Городской	Май 2021	участники
20	Физкультурно- спортивный фестиваль «МАЛЫШОК —		Июнь 2021	участники

2021»	Городской		
-------	-----------	--	--

5. Кадровый потенциал

5.1. Развитие кадрового потенциала ДОУ

ДОУ укомплектовано педагогическими кадрами на 100%. Педагогический коллектив относительно стабилен по составу.

Организационная структура управления МДОУ линейно-функциональная, где каждый сотрудник руководствуется персональной должностной инструкцией и функциональными обязанностями на учебный год.

В конце учебного года каждый педагог МДОУ проводил самоанализ деятельности, направленной на решение годовых задач и по самообразованию, выявляя слабые и сильные стороны работы. Результаты самоанализа были представлены на итоговом педагогическом совещании по целеполаганию и проектированию годовых задач на новый учебный год. Совместно с профсоюзным комитетом разработана система по стимулированию и мотивации педагогической деятельности, создан банк данных о награждениях и план награждения сотрудников.

*Характеристика педагогического коллектива:
по уровню образования*

Год	Численный состав	Высшее	Среднее педагогическое	Обучаются в учебных заведениях
2020/21	8	5 чел.	3чел.	-

В коллективе 8 педагогов, из них 7 - воспитателей, 1 педагог- специалист.

По квалификационным категориям

Год	Квалификационная категория			
	высшая	первая	нет	соответствие
2020-2021	-	4	2	2

Анализ движения педагогических кадров за отчетный период:

Поступило на работу	Уволилось	В декретном отпуске и по уходу ребенком
3 чел.	1 чел.	-

Педагоги детского сада постоянно повышают свой профессиональный уровень. Занимаются самообразованием, посещают городские методические объединения, своевременно проходят курсы повышения квалификации (согласно графику повышения квалификации).

Педагоги ДООУ в 2020-2021 учебном году приняли участие в методических мероприятиях городского и регионального уровня.

В рамках методических работы проводились консультации, круглые столы, открытые просмотры, взаимопосещения.

В рамках самообразования воспитателей в каждой возрастной группе реализуются долгосрочные педагогические проекты.

6. Финансовые ресурсы ДООУ и их использование

МДООУ №34 является бюджетным, финансируется из городского бюджета.

Финансовые средства учреждения формируются из следующих источников:

- бюджетные средства;
- родительская плата;

Деятельность ДООУ финансируется Учредителем в соответствии с договором между ДООУ и Учредителем.

Бюджетные средства выделяются дошкольному учреждению в соответствии с существующими нормативами и расходуются на:

- оплату труда работников учреждения;
- оплату коммунальных услуг;
- оплату продуктов питания;
- развитие образовательного учреждения и совершенствование воспитательно-образовательного процесса;
- улучшение условий содержания детей;
- содержание здания;
- ремонт и приобретение оборудования.

7. Заключение

Решения, принятые по итогам общественного обсуждения, перспективы и планы развития.

Исходя из вышеизложенного можно выделить следующие конкурентные преимущества МДООУ № 34:

- высокий потенциал педагогов;
- современное материально-техническое обеспечение ДООУ;
- стабильное участие и победы педагогов и воспитанников в очных и дистанционных конкурсах, фестивалях и т.п. разного уровня.

Подводя итоги работы за 2020 - 2021 учебный год, педагогический коллектив детского сада осознает всю сложность поставленных перед ним задач, оптимистично прогнозирует будущность своего образовательного учреждения и будущее своих воспитанников:

- Выполнение Основной образовательной программы ДООУ.
- Обеспечение доступности дошкольного образования и сохранение конкурентоспособности детского сада.
- Повышение качества дошкольного образования.
- Продолжение работы по решению основной задачи охраны жизни и здоровья детей.

Исходя из анализа деятельности МДОУ за 2020-2021 учебный год, в следующем 2021 - 2022 учебном году необходимо обратить внимание на решение следующих задач:

Задачи:

1. Реализовать план - график введения ФГОС дошкольного образования в 2021/22 учебном году. Исполнение требований Федерального закона от 29.12.2012 №273-ФЗ «Об образовании в Российской Федерации».
2. Продолжить работу по сохранению и укреплению здоровья дошкольников посредством различных видов здоровьесберегающих технологий: медико-профилактических, физкультурно-оздоровительных, технологий обеспечения социально-психологического благополучия ребенка, просвещения родителей, здоровьесберегающих образовательных технологий в дошкольном учреждении.
3. Стимулировать всестороннюю активность детей, создавая условия для творческой и познавательной деятельности, индивидуализированного образования, формирования семейных ценностей и чувства патриотизма через знакомство с культурой и историей родного края.
4. Способствовать непрерывному повышению квалификации, профессионального мастерства педагогических кадров, ориентированных на применение новых педагогических и информационных технологий с целью развития индивидуальных способностей и творческого потенциала каждого ребенка.
5. Взаимодействовать с родителями - конструирование новых форм сотрудничества.
6. Совершенствовать материально-техническую базу учреждения: благоустройство территории учреждения: оснащение прогулочных участков малыми игровыми формами; групповых комнат; приобретение новой мебели, физкультурного оборудования.